

**Enquisa continua de ocupación hoteleira, estatística de ocupación no turismo rural. Novembro 2006**

**COMUNICADO**

**Significativo descenso da ocupación en establecementos hoteleiros e casas de turismo rural en novembro de 2006**

En novembro de 2006 descende o número de viaxeiros, pernoitas e grao de ocupación en establecementos hoteleiros respecto ao mesmo mes do ano anterior.

Segundo datos da Enquisa continua de ocupación hoteleira correspondentes a novembro de 2006, o número de viaxeiros entrados en establecementos hoteleiros de Galicia experimentou un descenso do 6,1% respecto ao mesmo mes do ano anterior, situándose en 217.423. O número de pernoitas que realizaron ascendeu a 436.661, o que supuxo un descenso interanual do 6,4%. A estancia media rexistrou un descenso interanual do 0,4%, situándose en 2 días. O grado de ocupación por prazas diminuíu nun 5,3% en taxa interanual, acadando o 27,7%.

Segundo a orixe dos viaxeiros, os galegos, que supoñen o 40,7% do total, experimentan un aumento interanual de 5,5%. Os viaxeiros procedentes do resto de España, que representan o 46,1% do total, descenden en novembro de 2006 nun 11,9% respecto ao mesmo mes do ano anterior. Os viaxeiros procedentes do estranxeiro, que supoñen o 13,3% do total, experimentaron un descenso interanual do 15,1% en novembro de 2006.

En termos das series corrixidas do efecto calendario os viaxeiros entrados e pernoitas experimentan unha variación interanual de -6,1% e -6,4%, igual que sen aplicar a corrección.

No que vai de ano, a variación interanual do número de viaxeiros e de pernoitas é dun 2,2%.

**Enquisa continua de ocupación hoteleira.  
Novembro 2006. Datos provisionais.**

|  | Dato    | % variación sobre igual período ano anterior |                            |
|--|---------|--|----------------------------|
|  |         | Do mes                                       | Da media do que vai de ano |
| Viaxeiros entrados                           | 217.423 | -6,1%  | 2,2%                       |
| Pernoitas                                    | 436.661 | -6,4%  | 2,2%                       |
| Grao de ocupación                            | 27,7%   | -5,3%  | 2,3%                       |
| <b>Datos corrixidos de efecto calendario</b> |         |  |                            |
| Viaxeiros entrados                           | 217.423 | -6,1%  | 2,0%                       |
| Pernoitas                                    | 436.661 | -6,4%  | 2,0%                       |

### Descende o número de viaxeiros, pernoitas e o grao de ocupación nas casas de turismo rural en novembro de 2006 respecto ao mesmo mes do ano anterior

Segundo datos da Estatística de ocupación no turismo rural correspondentes a novembro de 2006, o número de viaxeiros entrados nas casas de turismo rural foi de 7.248, o que supuxo un descenso do 6,8% respecto ao mesmo mes do ano anterior. O número de pernoitas que realizaron ascendeu a 12.125, experimentando unha variación interanual de -12,6%. Como consecuencia a estancia media dos viaxeiros entrados nas casas de turismo rural experimenta en novembro de 2006 un descenso interanual do 6,2%, situándose en 1,7 días. O grao de ocupación por prazas foi dun 7,0%, rexistrando un descenso do 18,4% respecto ao mesmo mes do ano anterior.

Os viaxeiros galegos, que supoñen o 68,0 % do total, experimentan un aumento interanual de 0,9%. Os viaxeiros procedentes do resto de España, que representan o 29,3% do total, descenden en novembro de 2006 nun 18,4% respecto ao mesmo mes do ano anterior. O restante 2,7% corresponde aos viaxeiros procedentes do estranxeiro, que en novembro de 2006 experimentaron un descenso interanual do 32,1%.

En termos das series corrixidas do efecto calendario, os viaxeiros entrados e as pernoitas experimentan unha variación interanual do -6,8% e -12,6% respectivamente.

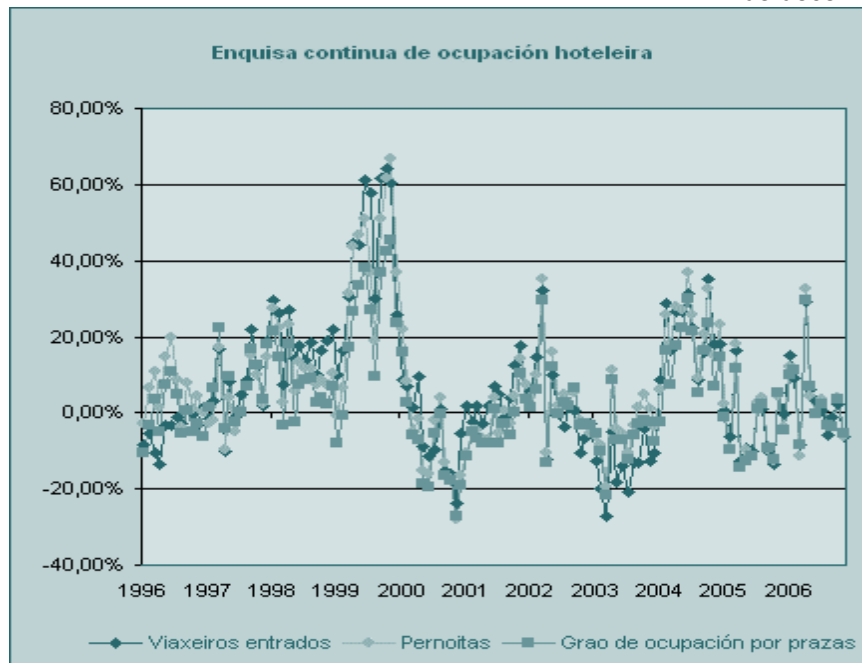
A variación acumulada no que vai de ano dos viaxeiros entrados e das pernoitas sitúase nun 3,2% e 2,9% respectivamente en taxa interanual.

#### Estadística de ocupación no turismo rural. Novembro 2006. Datos provisionais.

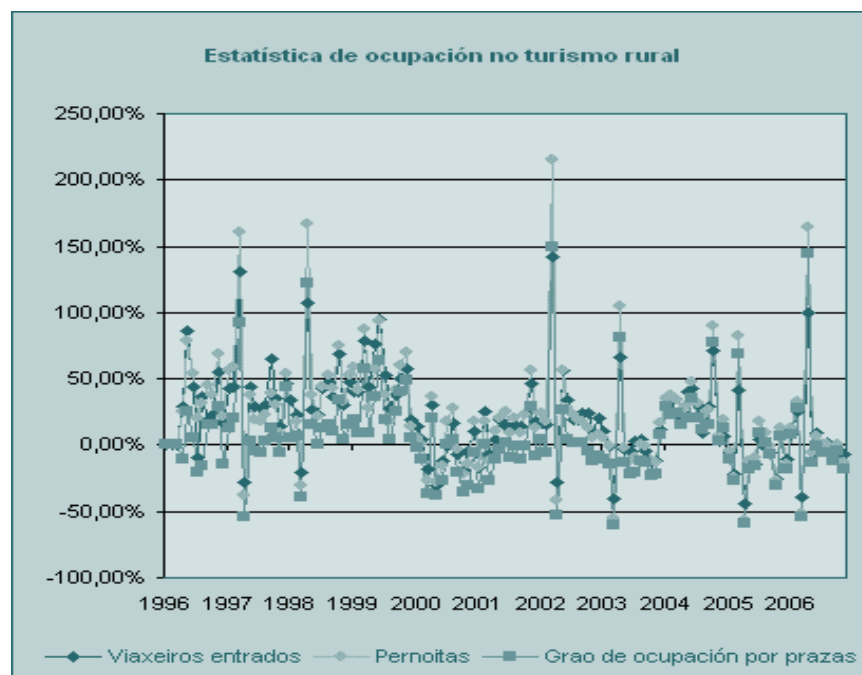
|  | Dato   | % variación sobre igual período ano anterior |                            |
|--|--------|--|----------------------------|
|  |        | Do mes                                       | Da media do que vai de ano |
| Viaxeiros entrados                           | 7.248  | -6,8%  | 3,2%                       |
| Pernoitas                                    | 12.125 | -12,6%                                       | 2,9%                       |
| Grao de ocupación                            | 7,0%   | -18,4%                                       | -6,7%                      |
| <b>Datos corrixidos de efecto calendario</b> |        |  |                            |
| Viaxeiros entrados                           | 7.395  | -6,8%  | 2,3%                       |
| Pernoitas                                    | 12.356 | -12,6%                                       | 1,8%                       |

FONTE: IGE, INE. Estadística de ocupación no turismo rural

Nos seguintes gráficos pódense observar as variación interanuais dos viaxeiros entrados e das pernoitas en ámbalas dúas estatísticas.



FONTE: IGE, INE. Enquisa continua de ocupación hoteleira



FONTE: IGE, INE. Enquisa continua de ocupación hoteleira

Para máis información:

Instituto Galego de Estatística  
Complexo Administrativo San Lázaro s/n  
15703 Santiago de Compostela (A Coruña)  
Contacto: <http://www.ige.eu/catalogo/peticioninfo.jsp?idioma=ga>  
Teléfono de información: 981.54.15.89 (de 9:00 a 14:00 horas)  
FAX: 981.54.13.23  
Comunicados en : <http://www.ige.eu>