

Enquisa continua de ocupación hoteleira, estatística de ocupación no turismo rural. Setembro 2006

COMUNICADO

Descenso da ocupación en establecementos hoteleiros e casas de turismo rural en setembro de 2006

En setembro de 2006 diminuíu o número de viaxeiros e de pernoitas en establecementos hoteleiros respecto ao mesmo mes do ano anterior.

O número de viaxeiros entrados en establecementos hoteleiros de Galicia en setembro de 2006 ascendeu a 367.531, experimentando un descenso do 1,3% respecto ao mesmo mes do ano anterior. As pernoitas que realizaron acadaron a cifra de 787.653, o que supuxo un descenso interanual do 3,2%. A estancia media dos viaxeiros descendeu, en taxa interanual, nun 2,0%, situándose en 2,1 días. O grado de ocupación por prazas descendeu nun 3,8% en setembro do 2006 respecto ao mesmo mes do ano anterior, situándose nun 40,3%.

Segundo a orixe dos viaxeiros, os galegos, que supoñen o 28,0 % do total, experimentan un aumento interanual de 5,7%. Os viaxeiros procedentes do resto de España representan o 49,7% do total, e descenden en setembro de 2006 nun 7,9% respecto ao mesmo mes do ano anterior. Por outra banda, os viaxeiros procedentes do estranxeiro, que supoñen o 22,3% do total, experimentaron un aumento interanual do 7,2% en setembro de 2006.

En termos das series corrixidas do efecto calendario, os viaxeiros entrados descenden en taxa interanual nun 1,3%, mentres as pernoitas experimentan unha variación interanual de -3,2%.

No que vai de ano, a variación interanual do número de viaxeiros e de pernoitas é dun 2,9% e 2,7% respectivamente.

**Enquisa continua de ocupación hoteleira.
Setembro 2006. Datos provisionais.**

	Dato	% variación sobre igual período ano anterior	
		Do mes	Da media do que vai de ano
Viaxeiros entrados	367.531	-1,3%	2,9%
Pernoitas	787.653	-3,2%	2,7%
Grao de ocupación	40,3%	-3,8%	2,7%
Datos corrixidos de efecto calendario			
Viaxeiros entrados	367.531	-1,3%	2,6%
Pernoitas	787.653	-3,2%	2,4%

Descenso do número de viaxeiros e das pernoitas nas casas de turismo rural en setembro de 2006 respecto ao mesmo mes do ano anterior

O número de viaxeiros entrados nas casas de turismo rural en setembro de 2006 foi de 15.041, experimentando un descenso do 4,5% respecto ao mesmo mes do ano anterior. Estes realizaron un total de 30.096 pernoitas, o que supuxo un descenso interanual do 7,4%. A estancia media dos viaxeiros entrados nas casas de turismo rural descendeu en taxa interanual nun 3,0%, situándose en 2,0 días. O grao de ocupación por prazas foi dun 16,8%, cun descenso interanual do 11,7%.

Segundo a procedencia dos viaxeiros, os galegos, que representan o 39,5% do total, aumentaron nun 12,5% en taxa interanual. Os viaxeiros do resto de España representan o 43,11% do total, e experimentan un descenso do 22,7% en setembro de 2006 respecto ao mesmo mes do ano anterior. Por outra banda, os viaxeiros entrados nas casas de turismo rural de Galicia procedentes do estranxeiro, representando o 17,4% do total, experimentaron un aumento interanual do 26,0%.

En termos das series corrixidas do efecto calendario, os viaxeiros entrados e as pernoitas experimentan unha variación interanual do -7,7% e -10,3% respectivamente.

A variación acumulada no que vai de ano dos viaxeiros entrados e das pernoitas sitúase nun 4,6% e 3,8% respectivamente en taxa interanual.

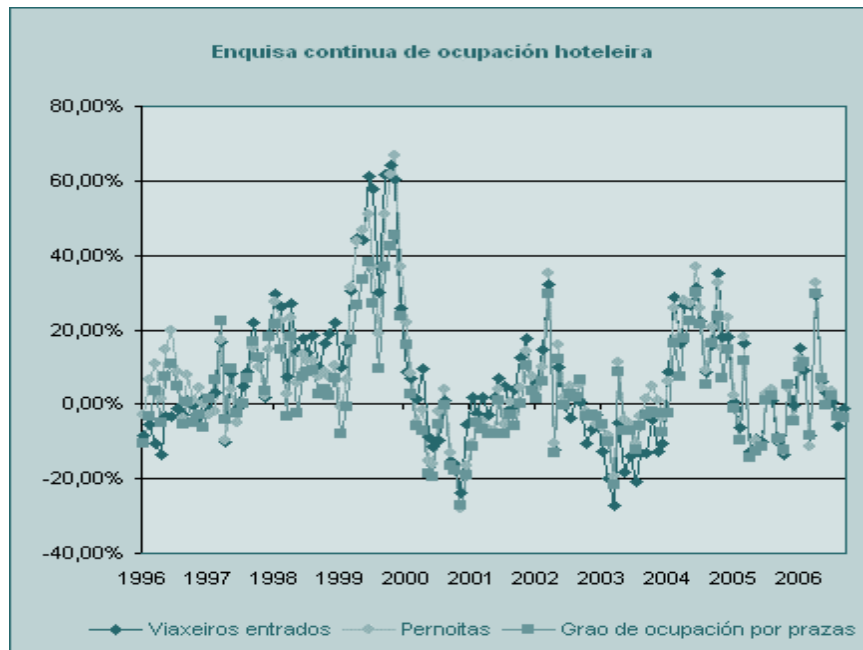
Estadística de ocupación no turismo rural. Setembro 2006. Datos provisionais.

	Dato	% variación sobre igual período ano anterior	
		Do mes	Da media do que vai de ano
Viaxeiros entrados	15.041	-4,5%	4,6%
Pernoitas	30.096	-7,4%	3,8%
Grao de ocupación	16,8%	-11,7%	-2,9%
Datos corrixidos de efecto calendario			
Viaxeiros entrados	14.818	-7,7%	3,1%
Pernoitas	29.678	-10,3%	2,3%

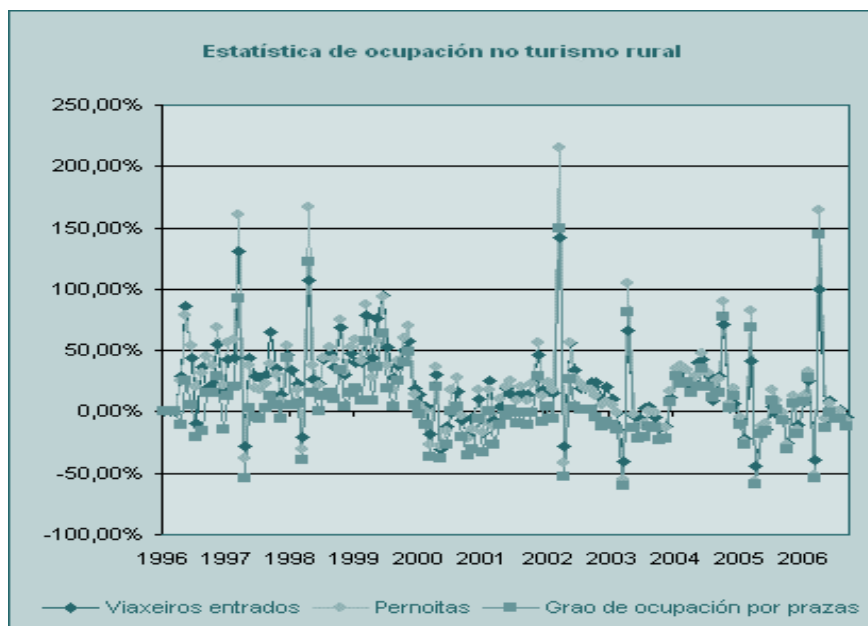
FONTE: IGE, INE. Estadística de ocupación no turismo rural



Nos seguintes gráficos pódense observar as variación interanuais dos viaxeiros entrados e das pernoitas en ámbalas dúas estatísticas.



FONTE: IGE, INE. Enquisa continua de ocupación hoteleira



FONTE: IGE, INE. Estadística de ocupación no turismo rural

Para máis información:

Instituto Galego de Estatística
Complexo Administrativo San Lázaro s/n
15703 Santiago de Compostela (A Coruña)
Teléfono de información: 981.54.15.89 (de 9:00 a 14:00 horas)
FAX: 981.54.13.23
Comunicados en : <http://www.ige.eu>