

Enquisa continua de ocupación hoteleira, estatística de ocupación no turismo rural. Xuño 2006

COMUNICADO

En xuño de 2006 aumenta a ocupación en establecementos hoteleiros e casas de turismo rural

O número de viaxeiros e de pernoitas en establecementos hoteleiros aumentou en xuño de 2006 respecto ao mesmo mes do ano anterior.

En xuño de 2006, o número de viaxeiros entrados en establecementos hoteleiros de Galicia ascendeu a 338.000, cun aumento do 3,1% respecto ao mesmo mes do ano anterior. Estes realizaron un total de 688.468 pernoitas, o que supón unha variación interanual do 0,8%. A estancia media dos viaxeiros diminúe, en taxa interanual, nun 2,29%, situándose en 2,0 días. O grado de ocupación por prazas foi dun 36,8%, o que supón un descenso interanual do 0,2%. Isto débese ao aumento no número de prazas ofertadas en xuño de 2006, que cunha variación interanual de 1,1%, situouse en 62.196.

Os viaxeiros entrados en establecementos hoteleiros das provincias de Pontevedra, Lugo e A Coruña aumentaron en xuño de 2006, con variacións interanuais de 7,4%, 2,3% e 1,8% respectivamente. Pola contra, os entrados en establecementos hoteleiros de Ourense descendieron nun 5,1% en taxa interanual.

En termos das series corrixidas do efecto calendario, os viaxeiros entrados experimentan unha variación interanual do 7,7%, mentres que o número de pernoitas ascende nun 5,3%.

No que vai de ano, a variación interanual do número de viaxeiros e de pernoitas é dun 8,4% e 7,3% respectivamente.

**Enquisa continua de ocupación hoteleira.
Xuño 2006. Datos provisionais.**

	Dato	% variación sobre igual período ano anterior	
		Do mes	Da media do que vai de ano
Viaxeiros entrados	338.000	3,1%	8,4%
Pernoitas	688.468	0,8%	7,3%
Grao de ocupación	36,8%	-0,2%	7,4%
Datos corrixidos de efecto calendario			
Viaxeiros entrados	352.921	7,7%	8,9%
Pernoitas	719.155	5,3%	7,8%

En xuño de 2006 aumentan o número de viaxeiros e de pernoitas nas casas de turismo rural respecto ao mesmo mes do ano anterior

Segundo a estatística de ocupación no turismo rural o número de viaxeiros entrados en xuño de 2006 nas casas de turismo rural foi de 12.669, experimentando un crecemento respecto ao mesmo mes do ano anterior do 11,3%. O número de pernoitas que realizaron foi de 22.938, o que supuxo un aumento interanual do 8,5%. A estancia media dos viaxeiros entrados nas casas de turismo rural situouse en 1,8 días, cun descenso interanual dun 2,6%. O grao de ocupación por prazas foi dun 13,0%, cunha variación de 2,0% respecto a xuño de 2005. O número de prazas ofertadas aumentou en taxa interanual nun 6,3%, situándose en 5.841.

Por provincias, o número de viaxeiros entrados en casas de turismo rural de Pontevedra e Lugo aumentaron en algo mais dun 16% respecto ao mesmo mes do ano anterior. Os viaxeiros das casas de Ourense aumentaron nun 8,4%, mentres que nas casas da Coruña aumentaron nun 4,8% en taxa interanual.

En termos das series corrixidas do efecto calendario, os viaxeiros entrados experimentan unha variación interanual do 11,3%, igual que sen corrixir, mentres que o número de pernoitas ascende nun 9,1%.

A variación acumulada no que vai de ano dos viaxeiros entrados e das pernoitas sitúase nun 11,3% e 13,5% respectivamente en taxa interanual.

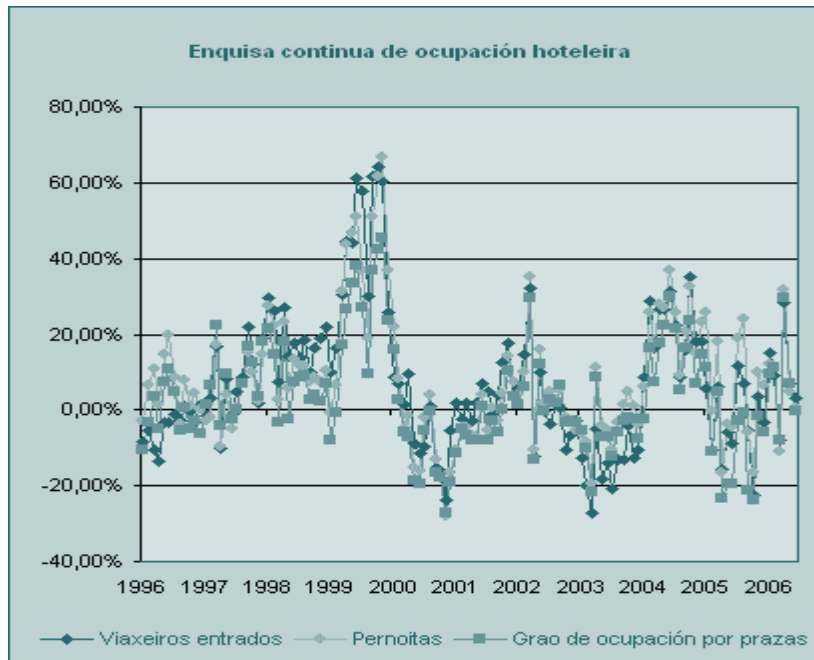
**Estatística de ocupación no turismo rural.
Xuño 2006. Datos provisionais.**

	Dato	% variación sobre igual período ano anterior	
		Do mes	Da media do que vai de ano
Viaxeiros entrados	12.669	11,3%	11,3%
Pernoitas	22.938	8,5%	13,5%
Grao de ocupación	13,0%	2,0%	7,5%
Datos corrixidos de efecto calendario			
Viaxeiros entrados	12.975	11,3%	8,9%
Pernoitas	23.381	9,1%	10,5%

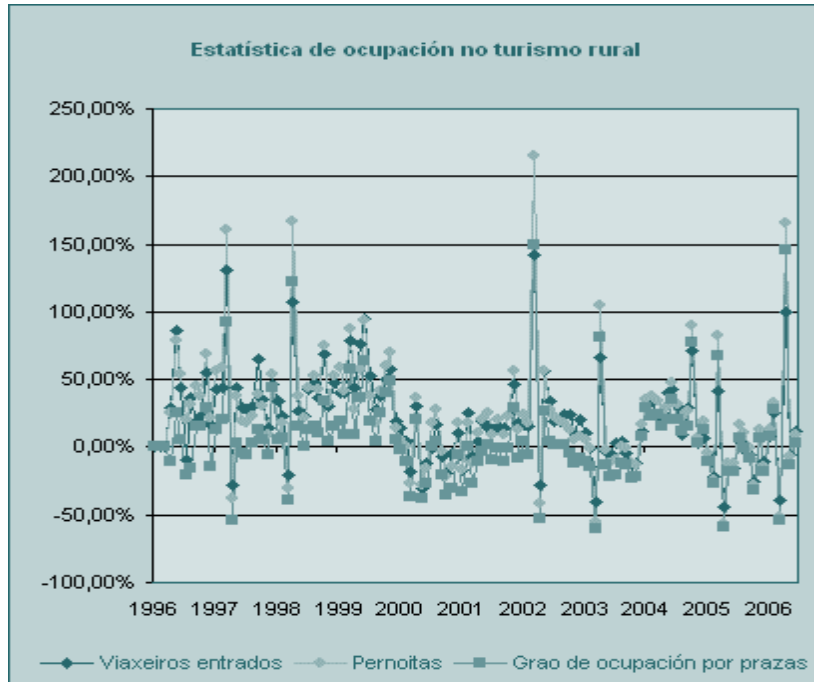
FONTE: IGE, INE. Estatística de ocupación no turismo rural



Nos seguintes gráficos pódense observar as variación interanuais dos viaxeiros entrados e das pernoitas en ámbalas dúas estatísticas.



FONTE: IGE, INE. Enquisa continua de ocupación hoteleira



FONTE: IGE, INE. Estatística de ocupación no turismo rural

Para máis información:

Instituto Galego de Estatística
Complexo Administrativo San Lázaro s/n
15703 Santiago de Compostela (A Coruña)
Teléfono de información: 981.54.15.89 (de 9:00 a 14:00 horas)
FAX: 981.54.13.23
Comunicados en : <http://www.ige.eu>