

**Enquisa continua de ocupación hoteleira, estatística de ocupación no turismo rural. Maio 2006**

**COMUNICADO**

**En maio de 2006 aumenta a ocupación en establecementos hoteleiros e diminúe nas casas de turismo rural**

**Aumento do número de viaxeiros e pernoitas en establecementos hoteleiros en maio de 2006 respecto ao mesmo mes do ano anterior.**

O número de viaxeiros entrados en establecementos hoteleiros de Galicia situouse en 302.610, o número de pernoitas ascendeu a 596.172 e o grao de ocupación por prazas situouse nun 33,6%, segundo os datos da enquisa continua de ocupación hoteleira. Comparando os datos cos rexistrados no mesmo mes do ano anterior os viaxeiros experimentaron unha variación interanual do 6,9%, as pernoitas do 4,7%, e o grao de ocupación por prazas do 7,1%.

Segundo a procedencia dos viaxeiros, os galegos xunto co resto de españois representan o 77,1% do total, e experimentaron unha variación interanual do 5,8%. Os estranxeiros, representando un 22,9% do total, aumentaron nun 10,9%.

Os viaxeiros entrados en establecementos hoteleiros das provincias da Coruña e Pontevedra, que supoñen un 77,8% do total, aumentaron en maio de 2006 nun 4,0% e 8,6% respectivamente. Os viaxeiros entrados en Lugo representan o 13,9% e experimentaron un crecemento interanual do 13,6%. Sen embargo, os viaxeiros de Ourense, que representan o 8,4% do total, descenderon nun 8,6%.

No que vai de ano, os viaxeiros entrados creceron do 10,0% e as pernoitas do 9,3%. Corrixindo os datos do efecto calendario, o aumento dos viaxeiros e das pernoitas é dun 8,7%.

**Enquisa continua de ocupación hoteleira.  
Maio 2006. Datos provisionais.**

|  | Dato    | % variación sobre igual período ano anterior |                            |
|--|---------|--|----------------------------|
|  |         | Do mes                                       | Da media do que vai de ano |
| Viaxeiros entrados                           | 302.610 | 6,9%   | 10,0%                      |
| Pernoitas                                    | 596.172 | 4,7%   | 9,3%                       |
| Grao de ocupación                            | 33,6%   | 7,1%   | 9,7%                       |
| <b>Datos corrixidos de efecto calendario</b> |         |  |                            |
| Viaxeiros entrados                           | 302.610 | 6,9%   | 8,7%                       |
| Pernoitas                                    | 596.172 | 4,7%   | 8,7%                       |

### En maio de 2006 diminúen o número de viaxeiros e de pernoitas nas casas de turismo rural respecto ao mesmo mes do ano anterior

Segundo a estatística de ocupación no turismo rural, o número de viaxeiros entrados nas casas de turismo rural foi de 10.500, o que supón un descenso interanual do 5,5%. Estes viaxeiros realizaron un total de 18.131 pernoitas, o que supuxo unha variación de -6,7% respecto a maio de 2005.

Os viaxeiros entrados en casas de turismo rural procedentes de Galicia e do resto de España descenderon en taxa interanual nun 9,2% e nun 9,9% respectivamente. A porcentaxe que representan os viaxeiros galegos é dun 49,8% do total, mentres que o resto de españois supoñen o 31,8%. Por outra banda, os viaxeiros procedentes do estranxeiro aumentaron nun 17,6% e representan o 18,5% do total.

Se corriximos os datos do efecto calendario, os viaxeiros entrados descenden nun 1,4% en taxa interanual, e as pernoitas nun 3,5%.

Os 44.326 viaxeiros entrados no que vai de ano supoñen unha variación interanual do 11,3%. As pernoitas acumuladas acadan unha taxa de variación interanual do 14,9%, e ascenden a 83.170. Corrixidos estes datos do efecto calendario rexístrase un crecemento do 8,9% no número de viaxeiros entrados, e do 12,8% para as pernoitas que realizaron.

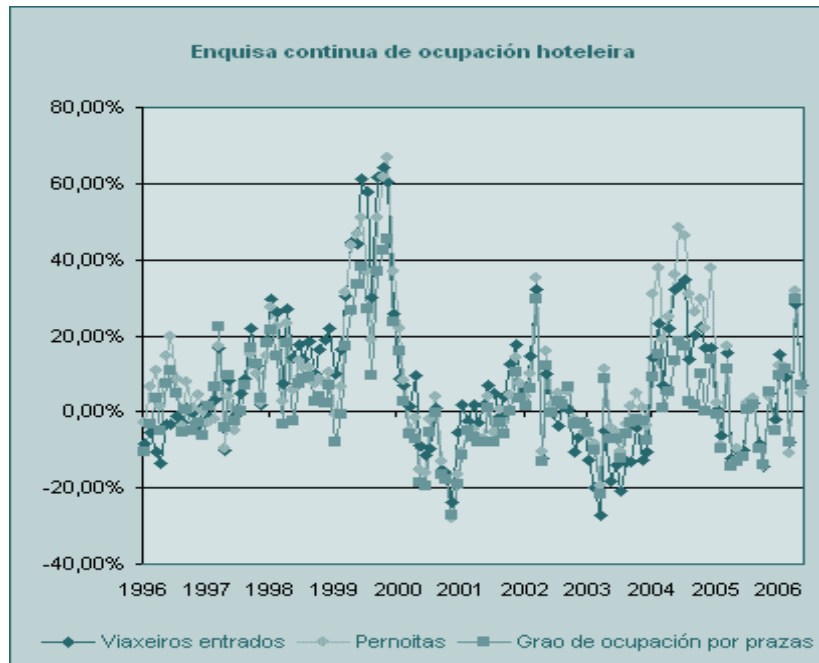
#### Estadística de ocupación no turismo rural. Maio 2006. Datos provisionais.

|  | Dato   | % variación sobre igual período ano anterior |                            |
|--|--------|--|----------------------------|
|  |        | Do mes                                       | Da media do que vai de ano |
| Viaxeiros entrados                           | 10.500 | -5,5%  | 11,3%                      |
| Pernoitas                                    | 18.131 | -6,7%  | 14,9%                      |
| Grao de ocupación                            | 10,1%  | -12,8%                                       | 9,1%                       |
| <b>Datos corrixidos de efecto calendario</b> |        |  |                            |
| Viaxeiros entrados                           | 10.884 | -1,4%  | 8,9%                       |
| Pernoitas                                    | 18.659 | -3,5%  | 12,8%                      |

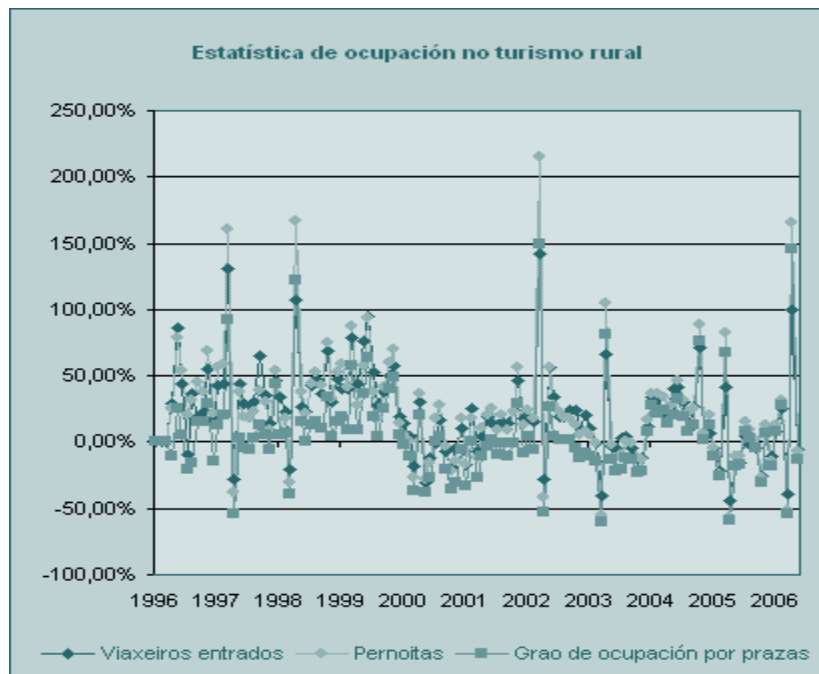
FONTE: IGE, INE. Estadística de ocupación no turismo rural



Nos seguintes gráfico pódense observar as variación interanuais dos viaxeiros entrados e das pernoitas en ámbalas dúas estatísticas.



FONTE: IGE, INE. Enquisa continua de ocupación hoteleira



FONTE: IGE, INE. Estadística de ocupación no turismo rural

Para máis información:

Instituto Galego de Estatística  
Complexo Administrativo San Lázaro s/n  
15703 Santiago de Compostela (A Coruña)  
Teléfono de información: 981.54.15.89 (de 9:00 a 14:00 horas)  
FAX: 981.54.13.23  
Comunicados en : <http://www.ige.eu>