

Enquisa continua de ocupación hoteleira, estatística de ocupación no turismo rural. Abril 2006

COMUNICADO

Importante aumento da ocupación en establecementos hoteleiros e casas de turismo rural en abril de 2006

No mes de abril de 2006 rexistrouse un importante aumento, con respecto ao mesmo mes do ano anterior, tanto do número de viaxeiros como de pernoitas en establecementos hoteleiros

Segundo os datos da enquisa continua de ocupación hoteleira, no mes de abril de 2006, o número de viaxeiros entrados nos establecementos hoteleiros ascendeu a 319.334, o que significa unha taxa de variación interanual do 28,4%. Estes efectuaron 642.198 pernoitas, que representa unha variación interanual do 31,9%. O grao de ocupación por prazas experimentou unha variación interanual do 29,7%, situándose nun 38,0% en abril de 2006.

Nesta comparación interanual hai que ter en conta o feito que neste ano a Semana Santa celebrouse no mes de abril, mentres que no 2005 tivo lugar en marzo. Así, se corriximos estes datos de efecto calendario, o crecemento do número de viaxeiros entrados e do 10,1%, mentres que as pernoitas experimentan un aumento do 11,1%.

No que vai de ano, os viaxeiros entrados amosan un crecemento do 11,0% e as pernoitas do 10,9%. De novo, se corriximos estes datos do efecto calendario, o crecemento dos viaxeiros e do 9,2% e o das pernoitas do 9,9%.

Os viaxeiros procedentes de España, que representan o 82,4% do total, experimentaron unha variación interanual do 30,6%, mentres que os estranxeiros creceron nun 19,2%.

**Enquisa continua de ocupación hoteleira.
Abril 2006. Datos provisionais.**

	Dato	% variación sobre igual período ano anterior	
		Do mes	Da media do que vai de ano
Viaxeiros entrados	319.334	28,4%	11,0%
Pernoitas	642.198	31,9%	10,9%
Grao de ocupación	38,0%	29,7%	10,7%
Datos corrixidos de efecto calendario			
Viaxeiros entrados	295.682	10,1%	9,2%
Pernoitas	589.376	11,1%	9,9%

Importante incremento en abril de 2006 da ocupación nas casas de turismo rural

No mes de abril de 2006, segundo a estatística de ocupación no turismo rural, o número de viaxeiros entrados nas casas de turismo rural foi de 15.640, o que supón unha taxa de variación interanual do 100,1%. O número de pernoitas, cunha taxa de variación interanual do 165,6%, ascendeu a 33.670. O grao de ocupación por prazas acadou o valor do 19,4%, cunha variación interanual do 145,2%.

Do mesmo xeito, corrixindo estes datos do efecto calendario, a variación interanual dos viaxeiros entrados sitúase en 13,2%, mentres que as pernoitas experimentan unha variación do 22,4%.

Os 33.826 viaxeiros entrados no que vai de ano representan unha variación interanual do -17,7%. As pernoitas acumuladas, que ascenden a 65.039, acadan unha taxa de variación interanual do 22,8%. Corrixidos estes datos do efecto calendario rexístrase un crecemento, do 12,3% para os viaxeiros entrados e do 18,0% para as pernoitas.

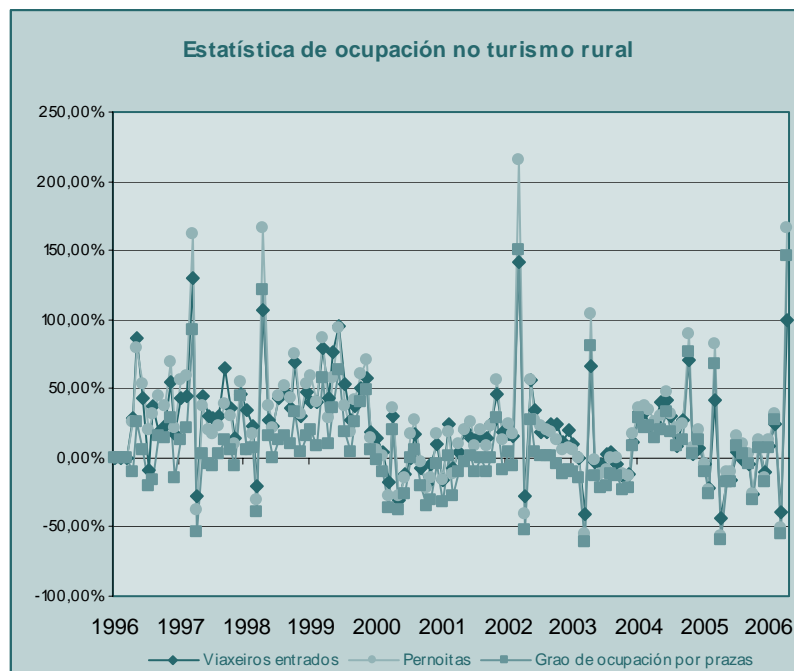
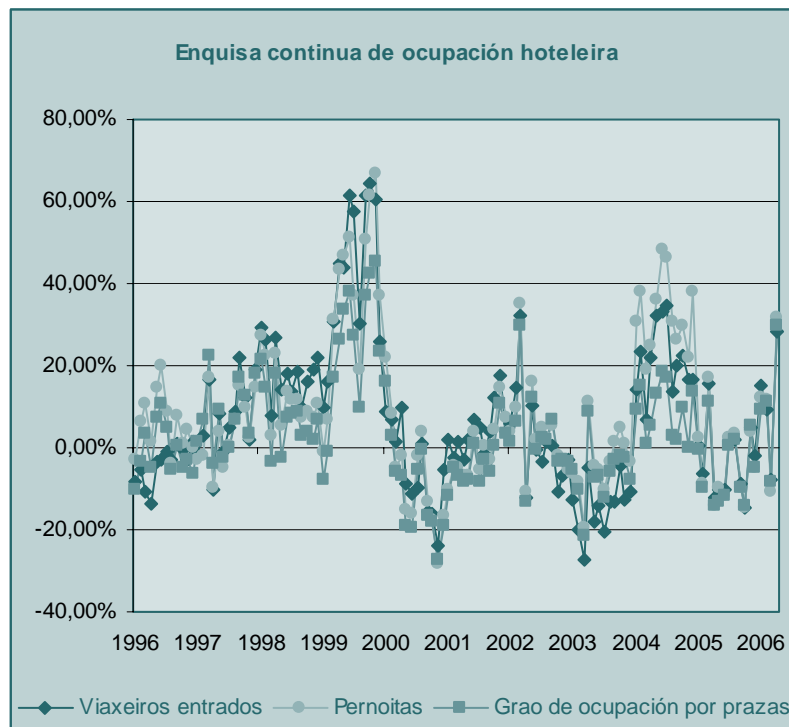
Os viaxeiros procedentes de Galicia, que representan un 53,2% do total, experimentaron un crecemento do 107,9%. O resto de españois, representando un 42,7%, aumentaron nun 98,4%, mentres que os estranxeiros aumentaron nun 42,2%.

Estadística de ocupación no turismo rural. Abril 2006. Datos provisionais.

	Dato	% variación sobre igual período ano anterior	
		Do mes	Da media do que vai de ano
Viaxeiros entrados	15.640	100,1%	17,7%
Pernoitas	33.670	165,6%	22,8%
Grao de ocupación	19,4%	145,2%	17,0%
Datos corrixidos de efecto calendario			
Viaxeiros entrados	11.324	13,2%	12,3%
Pernoitas	22.182	22,4%	18,0%

FONTE: IGE, INE. Estadística de ocupación no turismo rural

Nos seguintes gráfico pódense observar as variación interanuais dos viaxeiros entrados e das pernoitas en ámbalas dúas estatísticas.



Para máis información:

Instituto Galego de Estatística
Complexo Administrativo San Lázaro s/n
15703 Santiago de Compostela (A Coruña)
Teléfono de información: 981.54.15.89 (de 9:00 a 14:00 horas)
FAX: 981.54.13.23
Comunicados en : <http://www.ige.xunta.es>
e-mail: ige@xunta.es