

Enquisa de ocupación hoteleira, estatística de ocupación no turismo rural. Febreiro 2006

COMUNICADO

En febreiro de 2006, e por segundo mes consecutivo, as pernoitas en establecementos hoteleiros e nas casas de turismo rural aumentaron máis dun 10%

Tanto o número de pernoitas como o de viaxeiros en establecementos hoteleiros aumentou en febreiro de 2006 con respecto ao mesmo mes do ano anterior

Segundo os datos da enquisa de ocupación hoteleira, o número de pernoitas nos establecementos hoteleiros, que ascendeu a 360.848, rexistrou en febreiro de 2006 unha taxa de variación interanual do 11,6%. Este crecemento é igual se se mide en termos de datos corrixidos de efecto calendario pois nesta serie só se corrixe o efecto da Semana Santa. No que vai de ano o crecemento foi dun 11,9%.

O grao de ocupación por prazas foi dun 25,5% en febreiro de 2006, o que significa un aumento do 11,3% con respecto ao de febreiro de 2005.

O número de viaxeiros entrados en establecementos hoteleiros de Galicia foi de 183.411, o que supón un aumento do 9,1% con respecto aos entrados en febreiro de 2005. Esta taxa de variación permanece constante se os datos se corrixen de efecto calendario.

Segundo a procedencia dos viaxeiros, os residentes en España, que supuxeron un 85,3%, creceron un 6,7% e os viaxeiros residentes no resto do mundo creceron un 25,3%.

Enquisa de ocupación hoteleira. Febreiro 2005.

Datos provisionais

	Dato	% variación sobre igual período ano anterior	
		Do mes	Da media do que vai de ano
Viaxeiros entrados	183.411	9,1%	12,0%
Pernoitas	360.848	11,6%	11,9%
Grao de ocupación	25,5	11,3%	10,3%
Datos corrixidos de efecto calendario			
Viaxeiros entrados		9,1%	12,0%
Pernoitas		11,6%	11,9%

FONTE: IGE, INE. Enquisa de ocupación hoteleira

O número de pernoitas en casas de turismo rural creceu un 31,8% e o de viaxeiros entrados un 24,9% en febreiro de 2006 sobre o mesmo mes do ano anterior

Segundo a estatística de ocupación no turismo rural, o número de pernoitas nos establecementos de turismo rural en febreiro de 2006 acadou a cifra de 10.886, cunha taxa de variación interanual do 31,8%. En termos de datos corrixidos de efecto calendario, que ten en conta o número de sábados e domingos do mes, a taxa interanual de febreiro de 2006 situouse tamén no 31,8%. No que vai de ano as taxas interanuais son do 22,5% e do 24,4%, esta última corrixida de efecto calendario.

O grao de ocupación por prazas foi dun 7,4%, cun aumento do 27,3% con respecto ao rexistrado en febreiro de 2005.

O número de viaxeiros entrados neste tipo de establecementos en Galicia foi un 24,9% superior aos entrados en febreiro de 2005. Este aumento é igual se os datos se corrixen de efecto calendario.

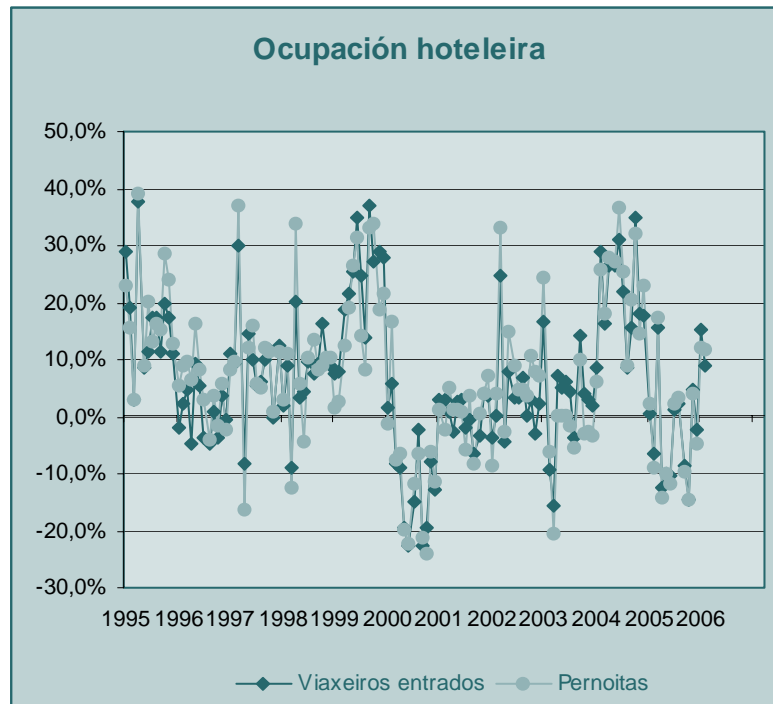
Segundo a procedencia dos viaxeiros, os residentes en España supuxeron un 95,8% do total. Os galegos foron o 76,2% do total.

**Estatística de ocupación no turismo rural.
Febreiro 2005. Datos provisionais.**

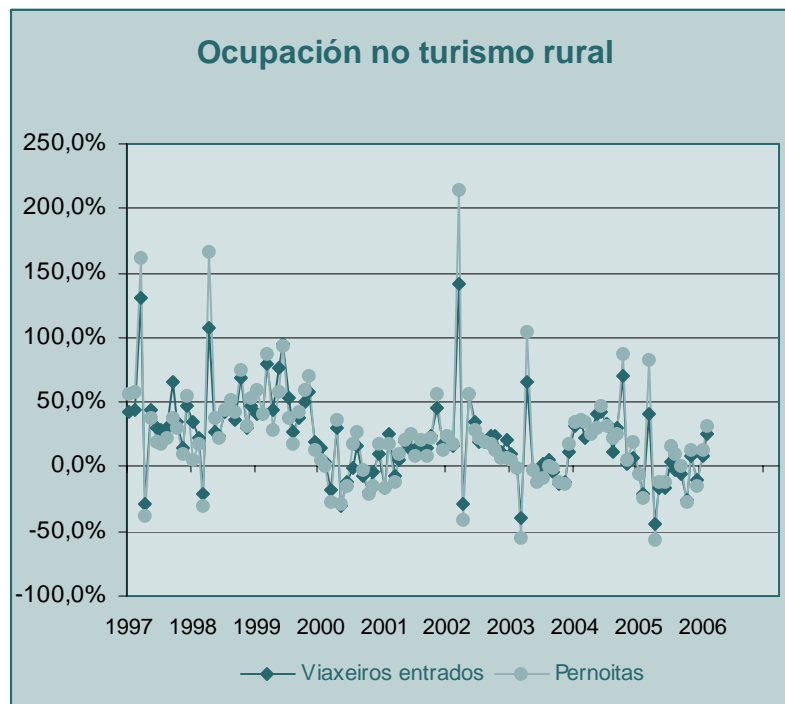
	Dato	% variación sobre igual período ano anterior	
		Do mes	Da media do que vai de ano
Viaxeiros entrados	6.515	24,9%	17,1%
Pernoitas	10.886	31,8%	22,5%
Grao de ocupación	7,4	27,3%	18,1%
Datos corrixidos de efecto calendario			
Viaxeiros entrados		24,9%	19,1%
Pernoitas		31,8%	24,4%

FONTE: IGE, INE. Estatística de ocupación no turismo rural

Nos seguintes gráfico pódense observar as variación interanuais dos viaxeiros entrados e das pernoitas en ámbalas dúas estatísticas.



FONTE: IGE, INE. Enquisa de ocupación hoteleira



FONTE: IGE, INE. Estatística de ocupación no turismo rural



INSTITUTO GALEGO DE
ESTADÍSTICA

23 de marzo de 2006

Para máis información:

Instituto Galego de Estatística
Complexo Administrativo San Lázaro s/n
15703 Santiago de Compostela (A Coruña)
Teléfono de información: 981.54.15.89 (de 9:00 a 14:00 horas)
FAX: 981.54.13.23
Comunicados en : <http://www.ige.xunta.es>
e-mail: ige@xunta.es