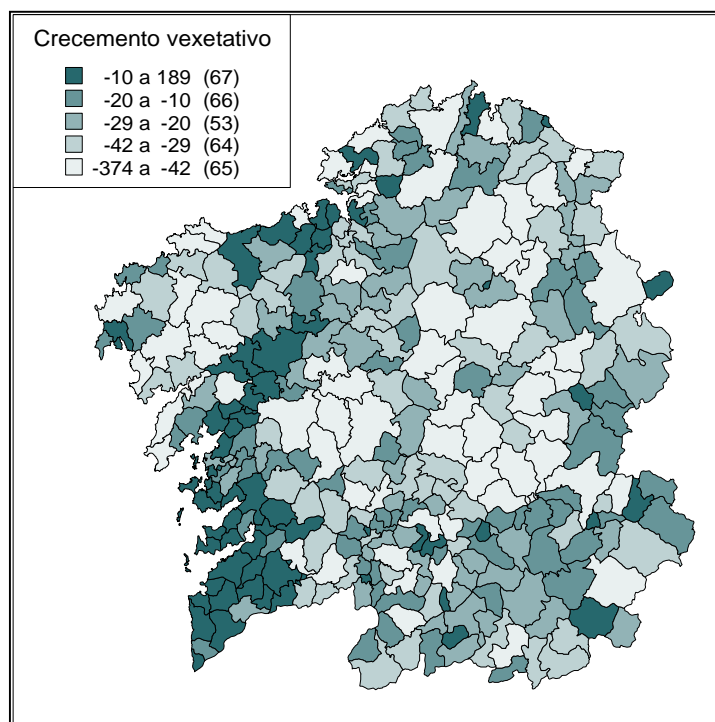


Movemento Natural da Poboación COMUNICADO

Durante o 2006 producíronse case 8.000 defuncións máis que nacementos en Galicia

Aínda que mellora lixeiramente respecto ao ano anterior, os datos provisionais do 2006 amosan un crecemento vexetativo (definido como o número de nacementos menos o número de defuncións) de -7.964 persoas. Este crecemento natural negativo xa se prolonga en Galicia dende o ano 1987, polo que é o fenómeno da inmigración o que está a salvar o crecemento demográfico desta comunidade. Cómpre dicir que mentres A Coruña, Lugo e Ourense repártense de forma similar o saldo negativo, Pontevedra é a única provincia onde practicamente se equilibran o número de nacementos e de defuncións. No mapa por concellos pode apreciarse como os saldos máis favorables se rexistran en Vigo e Pontevedra e tamén nos concellos que rodean ao resto de cidades da franxa atlántica. Pola contra, os concellos da Coruña e de Ferrol son os que presentan os menores saldos vexetativos de Galicia (-374 e -356 respectivamente).

Crecedemento vexetativo por concellos. Galicia. Ano 2006. Datos provisionais



Fonte: INE-IGE. Movemento natural da poboación

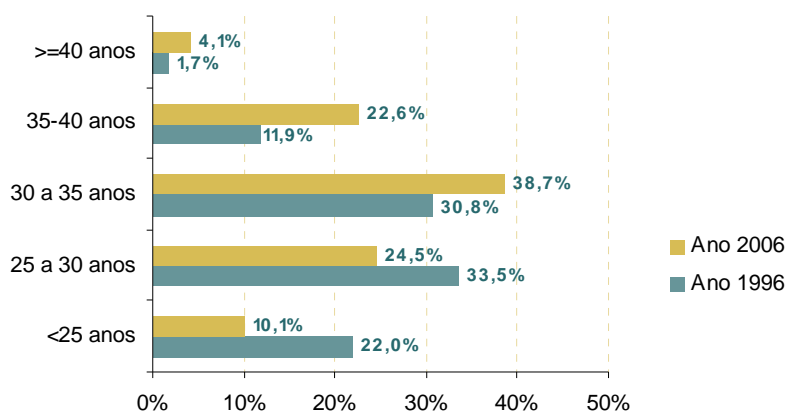
Seguen a crecer os nacementos de nais non casadas

Debido á paulatina diminución das unións matrimoniais, os nacementos de nais non casadas xa superan no ano 2006 a cuarta parte do total (25,5%), aumentando 2 puntos porcentuais respecto ao ano 2005 (23,5%) e case 15 puntos na última década (10,7% no 1996).

Do total de 21.081 nacementos de nais residentes en Galicia durante o ano 2006, cantidade moi similar á do ano 2005, a porcentaxe deles que corresponde a nais de nacionalidade estranxeira non variou de xeito significativo nos últimos catro anos, e sitúase no 5,7%.

Respecto á distribución dos nacementos segundo a idade da nai, mantense a tendencia ao atraso da idade á maternidade que se vén producindo en Galicia dende a década dos 90. Deste xeito, durante o 2006, só un 10% dos nacementos foron de nais con idade inferior aos 25 anos, mentres que no 1996 esta porcentaxe se situaba no 22%.

Distribución dos nacementos segundo a idade da nai. Galicia. Anos 1996 e 2006(P)



Fonte: INE-IGE. Movemento natural da poboación

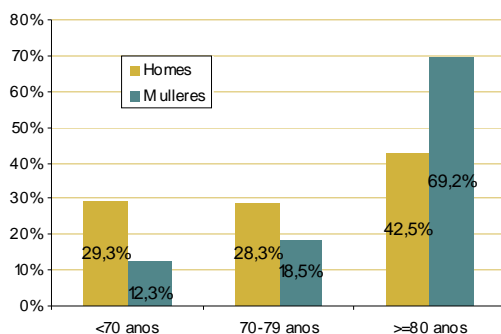
Mantense o número de defuncións

Segundo os datos provisionais do 2006, durante ese ano producíronse 29.045 defuncións de persoas residentes en Galicia, 338 menos que no 2005.

En termos relativos aconteceron máis defuncións nas provincias de Lugo e Ourense, onde o número de falecementos por cada mil habitantes rolda o 13,5, namentres que Pontevedra é a provincia que presenta unha menor taxa bruta de mortalidade (8,9). Este feito explícase pola diferente estrutura de idades, que nas provincias orientais reflicte unha poboación máis envellecida.

Os datos de defuncións do ano 2006 seguen a confirmar o feito de que os homes morren a unha idade máis temperá que as mulleres. Como pode constatarse no seguinte gráfico, un 57,5% dos homes falecidos durante o 2006 morreron antes dos 80 anos, mentres que no caso das mulleres esta porcentaxe redúcese ao 30,8%.

Defuncións segundo a idade. Homes e mulleres. Galicia. Ano 2006. Datos provisionais



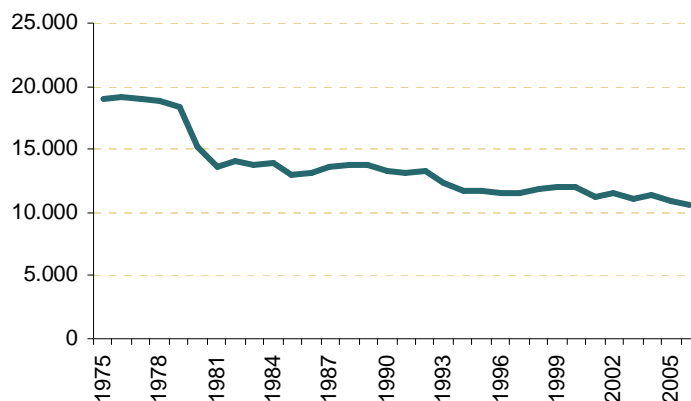
Fonte: INE-IGE. Movemento natural da poboación

No 2006 producíronse 73 matrimonios de persoas do mesmo sexo

Durante o primeiro ano completo de vixencia da Lei 13/2005 pola que se modificou o Código civil en materia de dereito a contraer matrimonio, posibilitando a unión en matrimonio de persoas do mesmo sexo, rexistráronse en Galicia (datos provisionais) 44 matrimonios entre homes e 29 entre mulleres. Cabe aclarar que o criterio xeográfico empregado para clasificar aos matrimonios é o de residencia prevista do matrimonio.

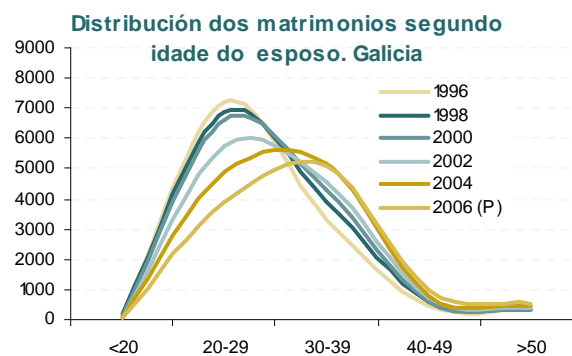
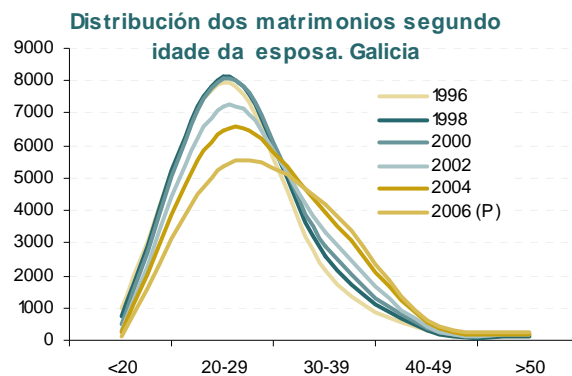
No 2006 celebráronse 10.640 matrimonios, 336 menos ca no 2005, mantendo desta forma a tendencia decrecente dos últimos 20 anos.

Evolución do número de matrimonios 1975-2006(P). Galicia



Fonte: INE-IGE. Movemento natural da poboación

Nun 47,7% dos 10.567 matrimonios entre persoas de diferente sexo, a idade da esposa foi igual ou superior aos 30 anos, dato que contrasta co 22,6% do 1996. Este atraso na idade ao contraer matrimonio tamén se manifesta nos homes, un 48,5% dos que se casaron no 2006 tiñan entre 30 e 39 anos e preto dun 14% fixérono con mais de 40.



Fonte: INE-IGE. Movemento natural da poboación

Para máis información:

Instituto Galego de Estatística
Complexo Administrativo San Lázaro s/n
15703 Santiago de Compostela (A Coruña)
Teléfono de información: 981.54.15.89 (de 9:00 a 14:00 horas)
FAX: 981.54.13.23
Contacto : <http://www.ige.eu/ga/estructura/contacto/index.htm>
e-mail: ige@ige.eu