

## Movemento natural da poboación. Ano 2003

### COMUNICADO

---

## NO ANO 2003 PRODUCÍRONSE 20.423 NACEMENTOS DE NAIS RESIDENTES NA NOSA COMUNIDADE

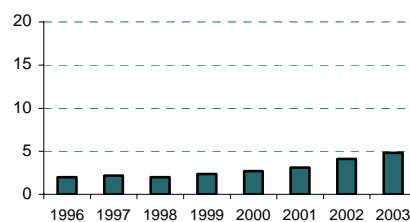
### Todas as provincias incrementan o seu número de nacementos

No ano 2003 producíronse 20.423 nacementos de nais residentes na nosa comunidade, 1.096 máis que no ano 2002, o que se traduce nun incremento en termos relativos do 5,7%. Por provincias, todas incrementan o número de nacementos, se ben Ourense, cun incremento relativo do 11,8%, é a que presenta un maior aumento.

### O número de nacementos de nais de nacionalidade estranxeira vén aumentando ano a ano, pero aínda así seguen a ter moi pouca importancia.

No ano 2003 a porcentaxe de nacementos de nais de nacionalidade estranxeira sobre o total de nacementos de nais residentes en Galicia foi dun 4,8%, cifra inferior á porcentaxe a nivel nacional que neste ano acadou o 12%.

Porcentaxe de nacementos de nais  
de nacionalidade estranxeira. Galicia

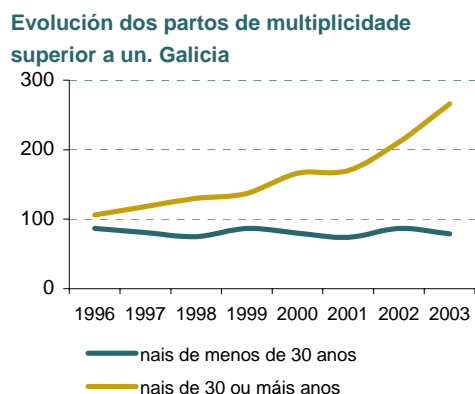


Fonte. IGE, INE. Movemento natural da poboación

### No ano 2003 producíronse 20.114 partos, dos que 19.769 foron partos simples.

No ano 2003 tiveron lugar 345 partos de multiplicidade superior a un o que supón un aumento de 47 partos con respecto ao ano 2002. Se se analiza a evolución dos partos múltiples segundo a idade da nai obsérvase como nos últimos anos aumentaron os partos de

multiplicidade maior de un nas nais de 30 e máis anos, mentres que nas nais de idade inferior aos 30 anos, practicamente se manteñen nos mesmos niveis.



Fonte. IGE, INE. Movemento natural da poboación

### **O número de defuncións, no ano 2003, incrementábase nun 4,9%**

Durante o ano 2003 rexistráronse en Galicia 29.805 defuncións de residentes na comunidade autónoma, 1.452 máis que no ano 2002 o que supón un incremento relativo anual dun 4,9%.

Se se representan as defuncións por 1.000 habitantes obsérvase que A Coruña e Pontevedra presentan o menor número de defuncións en termos relativos mentres que Lugo e Ourense teñen os maiores valores. Así, os falecementos están moi influenciados pola composición por idades da poboación e por iso as provincias con altas proporcións de xente maior presentan maiores cifras de defuncións.

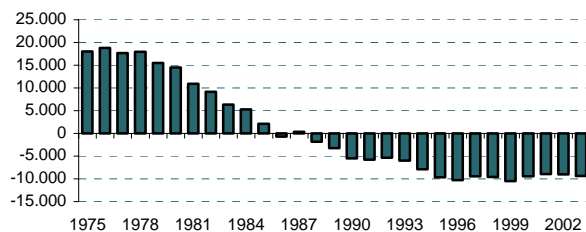
### **No ano 2003 tiñan previsto fixar a súa residencia en Galicia un total de 11.074 matrimonios, 443 menos que no ano 2002.**

Dos 11.074 matrimonios celebrados no ano 2003 que fixaron a súa residencia en Galicia, no 7,6% dos casos un ou os dous cónxuxes tiñan nacionalidade estranxeira. Esta porcentaxe incrementouse con respecto ao ano 2002, no que o número de matrimonios onde polo menos un dos cónxuxes tiña nacionalidade estranxeira supuña unicamente o 4,6% do total de matrimonios. En Galicia a forma maioritaria de celebración dos matrimonios segue a ser a católica, aínda que a porcentaxe de matrimonios civís estase incrementando nos últimos anos, e así, no ano 1998 o 22% dos matrimonios celebrábanse polo civil mentres que no ano 2003 esta porcentaxe supera o 30%.

### O saldo vexetativo no ano 2003 mantense nos mesmos niveis negativos que no ano 2002

No ano 2003 o saldo vexetativo en Galicia sitúase en  $-9.382$  persoas o que indica que en Galicia morren 9.382 persoas máis das que nacen. Comparando esta cifra cos anos anteriores obsérvase como continúa a tendencia destes últimos anos que sitúa este déficit poboacional entre as 9.000 e 10.000 persoas.

#### Evolución do saldo vexetativo. Galicia



Fonte: IGE, INE. Movemento Natural da Poboación

---

Para máis información:

Instituto Galego de Estatística  
Complexo Administrativo San Lázaro s/n  
15703 Santiago de Compostela (A Coruña)  
Teléfono de información: 981.54.15.89 (de 9:00 a 14:00 horas)  
FAX: 981.54.13.23  
Comunicados en : <http://www.ige.xunta.es>  
e-mail: [ige@xunta.es](mailto:ige@xunta.es)