

**Enquisa de condicións de vida das familias. Módulo de características básicas das vivendas. Principais resultados. Ano 2005**

**COMUNICADO**

**O FOGAR MÁIS COMÚN EN GALICIA É O COMPOSTO POR DÚAS PERSOAS**

**O INGRESO MEDIO MENSUAL DOS FOGARES GALEGOS SUBE UN 6,23% CON RESPECTO A 2004**

**MÁIS DO 90% DAS PERSOAS DE 15 A 29 ANOS USAN O TELÉFONO MÓBIL EN GALICIA**

**O 37,97% dos fogares galegos están compostos por unha parella con fillos.**

Pontevedra presenta a maior porcentaxe galega, cun 42,54% de fogares formados por unha parella con fillos, mentres que Lugo, cun 28,88%, presenta a menor. Se consideramos só as parellas con fillos menores de 16 anos, a porcentaxe galega é do 18,19%, con Pontevedra novamente coa porcentaxe máis alta, un 21,60%, mentres que Lugo presenta a menor, un 13,44%.

O 18,00% dos fogares galegos están compostos por unha parella sen fillos, sendo en Ourense, cun 23,36%, onde a porcentaxe é maior, e na Coruña, cun 16,75%, onde é menor.

Por outro lado, o 19,05% dos fogares galegos son unipersoais, con Ourense a provincia que presenta a maior porcentaxe, un 24,76%, e Pontevedra a menor, un 15,83%.

No tocante ao resto dos fogares destacan as porcentaxes de monoparental con pai/nai de ata 50 anos, que alcanza un 2,74% en Galicia e un 3,11% en Pontevedra, e fogar composto por varios núcleos, cun 4,14% en Galicia e cun 5,61% en Lugo.

<b>Tipoloxía do fogar. Ano 2005</b>					
	<b>A Coruña</b>	<b>Lugo</b>	<b>Ourense</b>	<b>Pontevedra</b>	<b>Galicia</b>
<b>Unipersoal</b>	<b>18,29</b>	<b>23,22</b>	<b>24,76</b>	<b>15,83</b>	<b>19,05</b>
<b>Sen núcleo</b>	<b>2,70</b>	<b>3,21</b>	<b>2,08</b>	<b>1,89</b>	<b>2,42</b>
<b>Parella con fillos</b>	<b>38,20</b>	<b>28,88</b>	<b>35,52</b>	<b>42,54</b>	<b>37,97</b>
- Con fillos < 16 anos	17,59	13,44	16,62	21,60	18,19
<b>Parella sen fillos</b>	<b>16,75</b>	<b>19,04</b>	<b>23,36</b>	<b>16,86</b>	<b>18,00</b>
<b>Monoparental</b>	<b>11,27</b>	<b>10,83</b>	<b>6,90</b>	<b>10,49</b>	<b>10,36</b>
- Ata 50 anos	2,88	2,33	1,89	3,11	2,74
<b>Un núcleo e outros</b>	<b>7,94</b>	<b>9,19</b>	<b>6,10</b>	<b>8,55</b>	<b>8,05</b>
<b>Varios núcleos</b>	<b>4,86</b>	<b>5,61</b>	<b>1,28</b>	<b>3,83</b>	<b>4,14</b>

**O tipo de fogar máis frecuente en Galicia é o composto por dous membros cun 26,62%.**

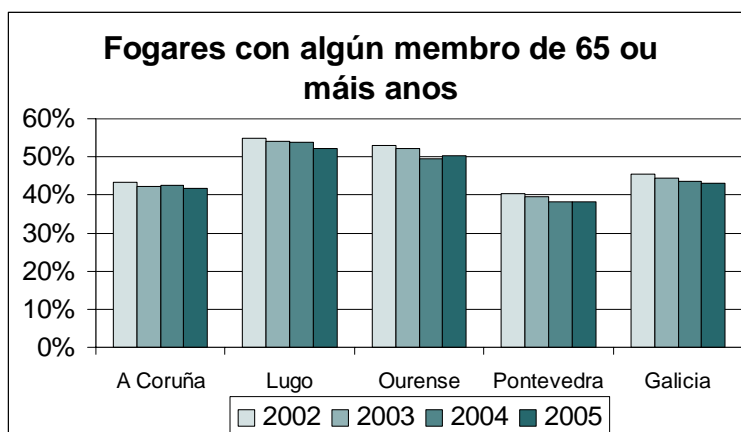
O fogar máis común en Galicia no ano 2005, o mesmo que en 2004 e 2003, é o composto por dúas persoas. Por provincias, para Lugo e Ourense as porcentaxes de fogares con menos de tres persoas, por riba do 50%, son claramente máis altas que para A Coruña e Pontevedra.

Ourense e Pontevedra son as dúas provincias que presentan unha maior diverxencia no tocante á estrutura, no 30,42% dos fogares ourensáns viven dúas persoas fronte ao 24,95% dos pontevedreses, mentres que no 11,92% dos fogares pontevedreses viven cinco ou máis persoas polo 6,47% dos ourensáns. Tamén é destacable a alta porcentaxe de fogares de catro persoas que se observa en Pontevedra, un 24,73%, a máis alta de Galicia, sendo tamén a única provincia que presenta unha maior porcentaxe nesta tipoloxía de fogar que no composto por tres persoas.

<b>Fogares segundo o número de persoas. Ano 2005</b>					
	<b>A Coruña</b>	<b>Lugo</b>	<b>Ourense</b>	<b>Pontevedra</b>	<b>Galicia</b>
<b>Unha</b>	18,29	23,22	24,76	15,83	19,05
<b>Dúas</b>	26,18	28,08	30,42	24,95	26,62
<b>Tres</b>	24,50	21,49	21,43	22,56	23,05
<b>Catro</b>	20,22	15,41	16,92	24,73	20,57
<b>Cinco</b>	6,97	7,84	5,21	7,33	6,96
<b>Seis ou máis</b>	3,84	3,95	1,26	4,59	3,74

**No 43,10% dos fogares galegos vive ao menos unha persoa de 65 ou máis anos.**

Con respecto aos anos anteriores, prodúcese lixeiras diminucións nas porcentaxes de fogares con algunha persoa de 65 ou máis anos, sendo a provincia de Lugo, cun 52,10%, a que presenta a maior porcentaxe, mentres que Pontevedra, cun 38,17%, ten a menor.



**No 74,37% dos fogares galegos non vive ningún menor de 16 anos.**

A dita porcentaxe é lixeiramente inferior á do ano pasado, que era do 74,67%, aínda que superior á que se observaba nos anos 2002 e 2003.

Por provincias, Lugo presenta a porcentaxe maior, cun 79,51%, sendo a única provincia que experimenta un aumento con respecto ao ano anterior. En termos porcentuais similares está Ourense, cun 79,35%, mentres que Pontevedra ten a menor porcentaxe cun 69,92%, é dicir, case dez puntos porcentuais menos.

<b>Fogares sen menores de 16 anos</b>				
	<b>2002</b>	<b>2003</b>	<b>2004</b>	<b>2005</b>
<b>A Coruña</b>	<b>73,00</b>	<b>74,34</b>	<b>75,19</b>	<b>74,50</b>
<b>Lugo</b>	<b>76,50</b>	<b>76,61</b>	<b>78,11</b>	<b>79,51</b>
<b>Ourense</b>	<b>79,20</b>	<b>77,93</b>	<b>80,22</b>	<b>79,35</b>
<b>Pontevedra</b>	<b>69,41</b>	<b>70,73</b>	<b>70,15</b>	<b>69,92</b>
<b>Galicia</b>	<b>73,21</b>	<b>74,00</b>	<b>74,67</b>	<b>74,37</b>

**O ingreso medio mensual dos fogares galegos é no ano 2005 de 1.703 €, o que supón un crecemento do 6,23% con respecto a 2004.**

Por provincias, o maior ingreso dáse na Coruña con 1.776 € e o menor en Ourense con 1.465 €, mentres que os de Pontevedra se sitúan en 1.752 € e os de Lugo en 1.610 €. Todas as provincias experimentan subidas con respecto a 2004.

<b>Evolución do ingreso medio por fogar</b>				
	<b>2002</b>	<b>2003</b>	<b>2004</b>	<b>2005</b>
<b>A Coruña</b>	<b>1.480</b>	<b>1.627</b>	<b>1.639</b>	<b>1.776</b>
<b>Lugo</b>	<b>1.366</b>	<b>1.486</b>	<b>1.544</b>	<b>1.610</b>
<b>Ourense</b>	<b>1.290</b>	<b>1.259</b>	<b>1.350</b>	<b>1.465</b>
<b>Pontevedra</b>	<b>1.540</b>	<b>1.674</b>	<b>1.693</b>	<b>1.752</b>
<b>Galicia</b>	<b>1.457</b>	<b>1.571</b>	<b>1.603</b>	<b>1.703</b>

Historicamente, A Coruña e Pontevedra sitúanse sempre sobre a media galega, mentres que Lugo e Ourense están sempre debaixo da media, con Ourense a provincia que dende 2002 ten os menores ingresos de Galicia.

**O 28,62% dos ingresos dos galegos son procedentes de prestacións.**

A dita porcentaxe alcanza un máximo na provincia de Lugo cun 36,30%, mentres que Pontevedra presenta a mínima cun 25,08%.

No tocante aos ingresos procedentes do traballo, estes representan o 69,01% do total, dos cales o 55,41% corresponden ao traballo por conta allea. Pontevedra presenta a maior porcentaxe nese apartado cun 60,03%, mentres que no traballo por conta propia, Lugo alcanza a maior cun 15,99%.

Con respecto á porcentaxe de rendas e outros ingresos estes representan o 2,37% do total para Galicia, sendo en Ourense a porcentaxe maior, o 3,16%, mentres que Pontevedra presenta a menor, o 1,95%.

Estrutura de ingresos. Ano 2005					
	A Coruña	Lugo	Ourense	Pontevedra	Galicia
Traballo conta allea	57,07	45,17	47,60	60,03	55,41
Traballo conta propia	12,84	15,99	15,58	12,93	13,60
Prestacións	27,67	36,30	33,66	25,08	28,62
Rendas e outros ingresos	2,41	2,53	3,16	1,95	2,37
<b>Total</b>	<b>100,00</b>	<b>100,00</b>	<b>100,00</b>	<b>100,00</b>	<b>100,00</b>

**A porcentaxe das persoas que tiveron algún ingreso é do 80,99%.**

Por provincias, a maior porcentaxe preséntaa Lugo cun 83,26%, mentres que a menor é a da provincia de Pontevedra cun 79,02%.

Por outro lado, o 49,57% das persoas de 16 ou máis anos ten ingresos procedentes do traballo, e o 34,09% de prestacións.

Por provincias, Lugo e Ourense teñen as maiores porcentaxes de persoas perceptoras de ingresos procedentes de prestacións, mentres que teñen as máis baixas con respecto aos ingresos procedentes do traballo, sendo estas menores en ambos os dous casos do 45%.

Pola contra, tanto A Coruña coma Pontevedra presentan porcentaxes superiores ao 50% no tocante aos perceptores de ingresos procedentes do traballo.

Porcentaxe de persoas perceptoras de ingresos. Ano 2005					
	A Coruña	Lugo	Ourense	Pontevedra	Galicia
Procedentes do traballo	51,36	44,47	43,49	51,66	49,57
Procedentes de prestacións	33,11	41,75	39,90	30,07	34,09
Xerais	81,65	83,26	81,67	79,02	80,99

As persoas entre 25 e 49 anos son as que teñen ingresos procedentes do traballo en maior medida que os outros grupos de idade, destacando o grupo de 30 a 39 anos cunha porcentaxe do 80,07%.

Fronte a esta porcentaxe obsérvase a máis baixa dentro das persoas que están en idade activa que é a correspondente ao grupo de idade entre 16 e 19 anos cun 14,43%.

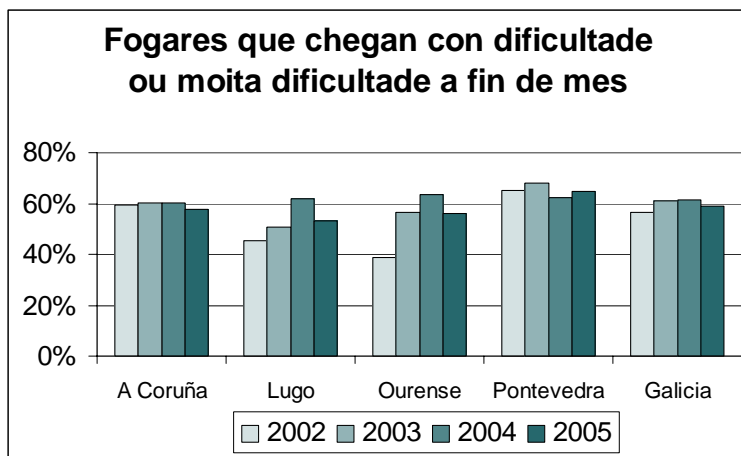
Segundo o sexo, son os homes os que perciben máis ingresos procedentes do traballo que as mulleres, concretamente 20,7 puntos porcentuais máis.

Esta diferenza porcentual maniféstase en todos os grupos de idade, sendo o que presenta a menor diferenza porcentual o grupo de idade entre 25 e 29 anos (9,78%) e o que máis o grupo de 50 a 54 anos (31,31%).

<b>Porcentaxe de persoas perceptoras de ingresos procedentes do traballo segundo o sexo e a idade. Galicia. Ano 2005</b>			
	Homes	Mulleres	Total
De 16 a 19 anos	19,29	9,35	14,43
De 20 a 24 anos	61,76	42,02	52,06
De 25 a 29 anos	79,77	69,99	74,91
De 30 a 39 anos	90,54	69,71	80,07
De 40 a 49 anos	90,76	63,16	76,77
De 50 a 54 anos	81,22	49,91	65,42
De 55 a 59 anos	69,20	41,34	54,97
De 60 a 64 anos	46,01	25,55	35,36
De 65 ou máis anos	3,97	1,97	2,80
<b>Total</b>	<b>60,38</b>	<b>39,70</b>	<b>49,57</b>

**O 59,02% dos fogares galegos chegan con dificultade ou moita dificultade a fin de mes, o que supón unha lixeira mellora con respecto ao ano 2004.**

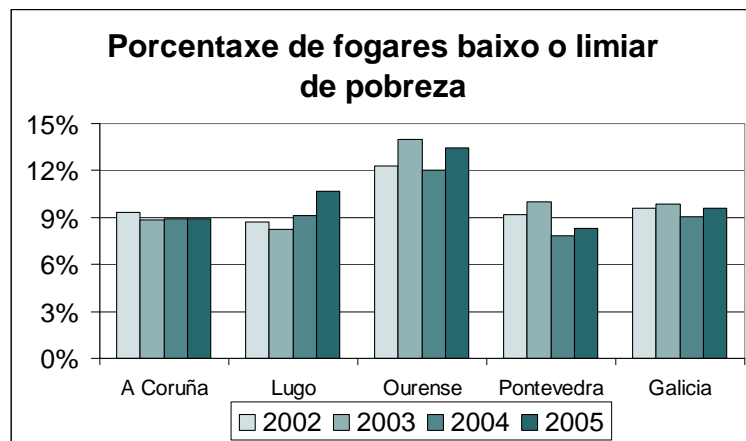
Por outro lado, o 39,27% dos fogares galegos chegan a fin de mes con facilidade e o 1,71% con moita facilidade. Por provincias, a maior porcentaxe de fogares que chegan a fin de mes con dificultade ou moita dificultade preséntase en Pontevedra cun 64,68% e a menor en Lugo cun 53,04%.



**A proporción de fogares galegos que se sitúan baixo o limiar de pobreza permanece moi estable, lixeiramente por encima do 9%.**

O 9,58% dos fogares galegos sitúanse baixo o limiar de pobreza. Por provincias, Pontevedra cun 8,34% ten a menor porcentaxe mentres que Ourense ten a maior cun 13,96%. Lugo presenta un 10,69% dos fogares baixo o limiar.

Todas as provincias experimentan unha lixeira subida na porcentaxe, salvo na provincia da Coruña, na que se observa unha leve diminución.



**As taxas de actividade, ocupación e paro sitúanse no 51,0%, o 46,7% e no 8,5%, respectivamente.**

Ademais, o 74,7% dos ocupados galegos son asalariados e un 29,5% deses asalariados teñen contrato temporal.

Por provincias, a maior taxa de actividade preséntase en Pontevedra, cun 53,0%, mentres que a menor é a de Ourense cun 43,2%. Con respecto á taxa de paro, a maior é a de Pontevedra cun 9,6%, mentres que a menor é a de Lugo cun 5,5%.

<b>Mercado laboral. Ano 2005</b>					
	A Coruña	Lugo	Ourense	Pontevedra	Galicia
Taxa de actividade	52,9	47,5	43,2	53,0	51,0
Taxa de ocupación	48,1	44,9	40,8	48,0	46,7
Taxa de paro	9,2	5,5	5,6	9,6	8,5
Taxa de salarización	75,9	62,5	71,3	78,8	74,7
Taxa de temporalidade	32,5	30,8	21,0	27,9	29,5

### **Máis do 90% das persoas de 15 a 29 anos usan o teléfono móbil en Galicia.**

A porcentaxe de persoas de cinco ou máis anos que usan telefonía móbil en Galicia sitúase no 59,01%, o que supón un aumento porcentual de 4 puntos con respecto a 2004 e preto de 17 puntos con respecto a 2002.

Por grupos de idade, o formado polos mozos de 15 a 29 anos é o que presenta a maior porcentaxe cun 93,30%, mentres que a menor é a das persoas de 55 ou máis anos cun 25,05%. Todos os grupos de idade experimentan subidas en porcentaxe de uso, é especialmente relevante que o 26,86% dos rapaces entre 5 e 14 anos usan teléfono móbil, porcentaxe que duplica a alcanzada en 2002, que era nese grupo de idade do 13,14%.

<b>Porcentaxe de persoas que usan o teléfono móbil. Galicia</b>				
	<b>2002</b>	<b>2003</b>	<b>2004</b>	<b>2005</b>
<b>De 5 a 14 anos</b>	13,14	19,41	26,57	26,86
<b>De 15 a 29 anos</b>	77,45	85,00	89,87	93,30
<b>De 30 a 54 anos</b>	54,88	65,10	71,97	78,76
<b>De 55 ou máis anos</b>	13,57	17,43	22,13	25,05
<b>Total</b>	42,54	49,52	55,01	59,01

### **A porcentaxe de persoas que usan ordenador persoal alcanza en 2005 o 37,48%.**

Esta porcentaxe supón un aumento porcentual de preto de 4 puntos con respecto ao ano 2004. Por idades cabe sinalar que para todos os grupos de idade a porcentaxe experimenta un aumento. A maior porcentaxe é a dos mozos de 15 a 29 anos cun 72,24%, mentres que a menor é a das persoas de 55 ou máis anos cun 6,07%, aínda que duplica a observada en 2002, que era do 2,99%.

<b>Porcentaxe de persoas que usan o ordenador. Galicia</b>				
	<b>2002</b>	<b>2003</b>	<b>2004</b>	<b>2005</b>
<b>De 5 a 14 anos</b>	51,90	55,25	64,45	66,87
<b>De 15 a 29 anos</b>	56,06	62,55	66,45	72,24
<b>De 30 a 54 anos</b>	30,63	34,64	35,76	41,33
<b>De 55 ou máis anos</b>	2,99	3,88	4,76	6,07
<b>Total</b>	28,86	32,00	33,94	37,48

**A porcentaxe de persoas que se conectaron a internet en 2005 é do 27,29%.**

Por idades, o grupo formado polas persoas de 15 a 29 anos presenta a porcentaxe maior cun 58,63%, mentres que a de 55 ou máis anos é do 4,15%, notablemente a máis baixa, aínda que novamente duplica o resultado do ano 2002.

<b>Porcentaxe de persoas que se conectaron a internet. Galicia</b>				
	<b>2002</b>	<b>2003</b>	<b>2004</b>	<b>2005</b>
De 5 a 14 anos	19,04	23,13	26,11	31,23
De 15 a 29 anos	43,92	50,99	55,30	58,63
De 30 a 54 anos	18,77	24,72	26,39	30,83
De 55 ou máis anos	1,65	2,23	2,88	4,15
<b>Total</b>	<b>18,64</b>	<b>22,66</b>	<b>24,39</b>	<b>27,29</b>

---

Para máis información:

Publicacións relacionadas

*Enquisa de condicións de vida das familias. Principais resultados. Ano 2005* (próxima publicación)

*Enquisa de condicións de vida das familias. Características básicas dos fogares. Ano 2005* (próxima publicación)

Instituto Galego de Estatística

Complexo Administrativo San Lázaro s/n

15703 Santiago de Compostela (A Coruña)

Teléfono de información: 981.54.15.89 (de 9:00 a 14:00 horas)

FAX: 981.54.13.23

Comunicados en: <http://www.ige.eu>