



INSTITUTO GALEGO DE
ESTADÍSTICA

INFORME SOBRE COMERCIO EXTERIOR

Xullo 2020

Santiago de Compostela, 21 de setembro de 2020

Instituto Galego de Estatística
Complexo Administrativo San Lázaro s/n
15703 Santiago de Compostela (A Coruña)
Contacto: <http://www.ige.eu/web/peticioninfo.jsp>
Teléfono información: 981.54.15.89 (de 9:00 a 14:00 horas)
FAX: 981.54.13.23
Páxina Web : <http://www.ige.eu>

1. PRINCIPAIS RESULTADOS

A taxa interanual das exportacións galegas en xullo de 2020 é do 4,3%, mentres que no conxunto do Estado é do -7,5%.

As exportacións de “Vehículos automóbiles; tractores” son as que teñen unha maior repercusión positiva na variación interanual.

As importacións diminúen un 14,3% con respecto a xullo do ano pasado, debido fundamentalmente á diminución nas importacións de “Combustibles, aceites minerais”. En España as importacións baixan un 14,7%.

Cadro 1.- PRINCIPAIS MAGNITUDES. AVANCE DE DATOS

Período	Exportacións/Expedicións		Importacións/Introducións		Saldo ⁽¹⁾		Taxa de cobertura (%) ⁽²⁾
	Miles de euros	Variación igual período ano anterior (%)	Miles de euros	Variación igual período ano anterior (%)	Miles de euros		
GALICIA							
xullo 2020	1.957.360	4,3	1.482.207	-14,3	475.153	132,1	
xaneiro-xullo 2020	10.607.867	-14,3	8.949.267	-22,4	1.658.599	118,5	
ESPAÑA							
xullo 2020	23.385.432	-7,5	23.691.758	-14,7	-306.326	98,7	
xaneiro-xullo 2020	147.486.878	-14,6	155.366.508	-18,2	-7.879.630	94,9	

Fonte: Ministerio de Industria, Comercio y Turismo

(1) Saldo = exportacións - importacións

(2) Taxa de cobertura = exportacións/importacións x 100

2.- DATOS POR PRODUCTOS

Exportacións

En xullo de 2020, en Galicia, as exportacións aumentan un 4,3% respecto ao mesmo mes de 2019 e no total deste ano 2020 a taxa de variación é dun -14,3%.

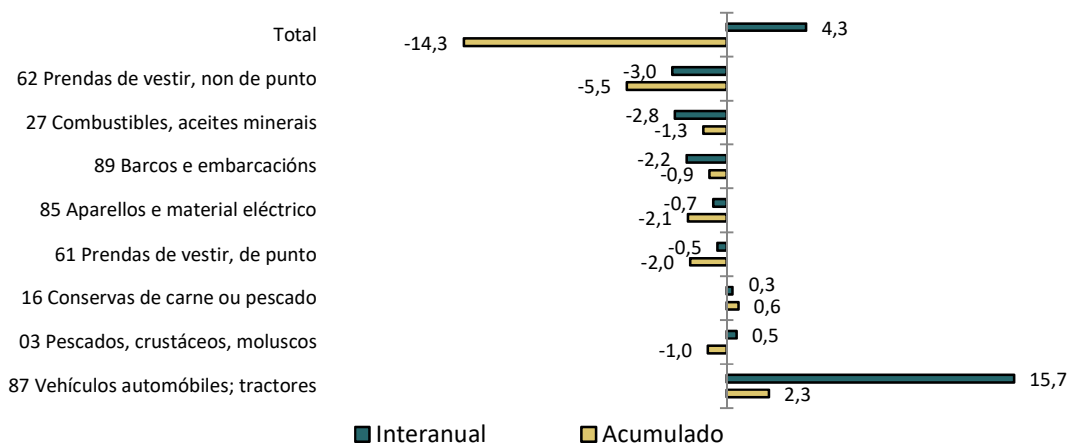
Os produtos con maior influencia positiva nas exportacións de xullo foron os “Vehículos automóbiles; tractores”, que, cun peso do 35,2% sobre o total das exportacións galegas e unha taxa interanual do 74,6%, repercuten en 15,7 puntos. Pola contra, os produtos con maior repercusión negativa foron as “Prendas de vestir, non de punto”, con -3,0 puntos; os “Combustibles, aceites minerais”, con -2,8 puntos; e os “Barcos e embarcacións”, con -2,2 puntos.

Nestes sete primeiros meses do ano, as vendas ao exterior de “Prendas de vestir, non de punto” (-5,5 puntos), “Aparellos e material eléctrico” (-2,1 puntos) e “Prendas de vestir, de punto” (-2,0 puntos) son as que inflúen máis negativamente no comportamento das exportacións. Polo tanto, o grupo das “Materias téxtiles e as súas manufacturas”, que representa o 19,6% das exportacións neste ano 2020, resta en total 8,2 puntos. A influencia

máis positiva corresponde ás exportacións de “Vehículos automóbiles; tractores” (2,3 puntos). (gráfico 1)

Gráfico 1. Exportacións

Principais achegas á taxa do total en %



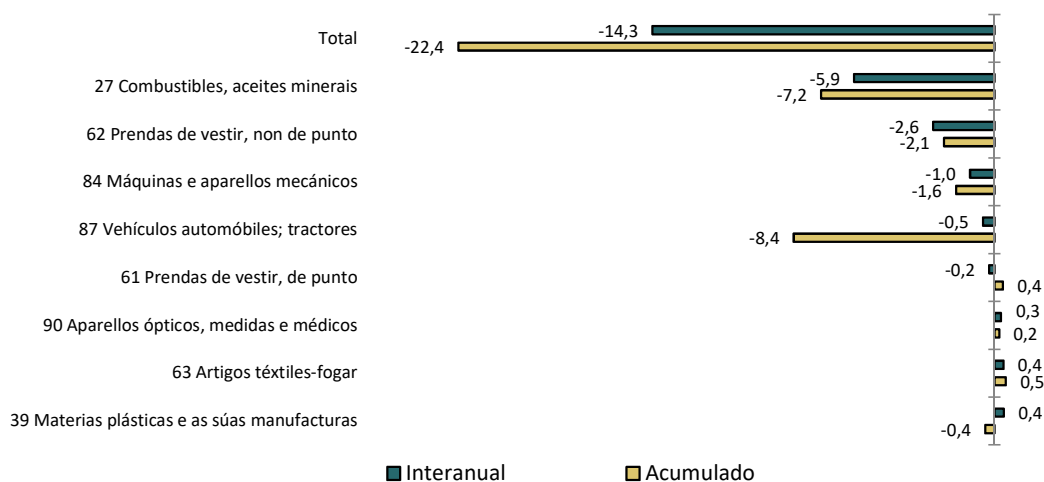
Importacións

Os produtos que máis negativamente influíron nas importacións en xullo foron os “Combustibles, aceites minerais”, que representan o 7,5% do peso total e restan 5,9 puntos á taxa; destacan tamén, a máis distancia, as “Prendas de vestir, non de punto”, con -2,6 puntos. Pola contra, as maiores repercusións positivas atopámolas nas “Materias plásticas e as súas manufacturas” e nos “Artigos téxtiles-fogar”, que repercuten en 0,8 puntos entre os dous.

No que vai de ano, os “Vehículos automóbiles; tractores” (-8,4 puntos) e os “Combustibles, aceites minerais” (-7,2 puntos) representan as maiores repercusións negativas á taxa de variación total, e os “Artigos téxtiles-fogar” e as “Prendas de vestir, de punto”, as maiores achegas positivas con 0,8 puntos en conxunto. (gráfico 2)

Gráfico 2. Importacións

Principais achegas á taxa do total en %



3.- DATOS POR ZONAS XEOGRÁFICAS

En xullo, as expedicións dirixidas á UE27¹ (72,2% do total) presentan unha taxa de variación interanual do 10,0%. Entre os países cos que o peso do noso comercio é significativo, prodúcense os maiores ascensos en Francia (50,2%), Bélxica (37,4%), Alemaña (14,1%) e Italia (7,2%); e os maiores descensos nos Países Baixos (-37,8%) e Portugal (-6,2%). No caso das introducións procedentes da UE27, que neste mes de xullo representan un 57,1% do total, prodúcese unha diminución do 9,9% debido a unha baixada xeneralizada das nosas compras á maioría dos países máis representativos, en especial a Francia (-3,7%) e Alemaña (-20,1%); aínda que Suecia ascende un 307,3%.

Con respecto ao resto de países e no referente ás exportacións, destacaremos o aumento das dirixidas cara Turquía fronte a diminución das que teñen como destino os Estados Unidos. Mentres que no concenrente ás importacións, aumentan as procedentes dos Estados Unidos e diminúen as de Turquía.

COMERCIO EXTERIOR POR ORIXE/DESTINO XEOGRÁFICO. XULLO 2020. AVANCE DE DATOS						
Zona/país	Exportacións/expedicións			Importacións/introducións		
	Miles de euros	% total	Variación igual período ano anterior (%)	Miles de euros	% total	Variación igual período ano anterior (%)
TOTAL	1.957.360	100,0	4,3	1.482.207	100,0	-14,3
EUROPA	1.649.440	84,3	10,3	941.283	63,5	-13,8
UE27	1.413.988	72,2	10,0	846.762	57,1	-9,9
Zona Euro	1.259.865	64,4	14,2	803.731	54,2	-7,5
Alemaña	100.960	5,2	14,1	52.220	3,5	-20,1
Bélxica	59.513	3,0	37,4	12.801	0,9	-48,2
Francia	521.771	26,7	50,2	431.329	29,1	-3,7
Grecia	22.761	1,2	-15,8	1.252	0,1	61,2
Italia	166.037	8,5	7,2	70.022	4,7	-4,5
Países Baixos	65.460	3,3	-37,8	26.936	1,8	-17,4
Portugal	256.152	13,1	-6,2	176.798	11,9	0,0
Eslovaquia	17.978	0,9	47,3	17.180	1,2	-5,7
Resto UE27	144.847	7,4	-16,4	41.866	2,8	-38,8
Suecia	15.786	0,8	-70,4	19.053	1,3	307,3
Polonia	60.278	3,1	5,8	6.327	0,4	9,9
Romanía	19.338	1,0	-8,3	2.810	0,2	-26,8
RESTO DE EUROPA	235.452	12,0	12,1	94.521	6,4	-37,8
Reino Unido	122.718	6,3	-10,8	31.333	2,1	12,0
Turquía	45.877	2,3	58,0	30.485	2,1	-58,3
Rusia	10.714	0,5	0,7	17.327	1,2	-47,3
AMÉRICA	103.412	5,3	-36,2	197.959	13,4	12,3
AMÉRICA DO NORTE	54.138	2,8	-28,4	47.166	3,2	137,6
Estados Unidos	40.947	2,1	-37,5	46.043	3,1	147,9
AMÉRICA LATINA	48.604	2,5	-43,4	113.671	7,7	-20,4
México	12.947	0,7	-47,2	26.652	1,8	-38,8
Arxentina	5.487	0,3	47,8	35.037	2,4	134,6
Ecuador	3.148	0,2	-33,4	16.251	1,1	-30,7
ASIA	89.720	4,6	1,0	183.529	12,4	-14,2
Oriente Medio	33.836	1,7	19,3	7.572	0,5	34,2
China	13.566	0,7	-35,8	102.511	6,9	26,2
Indonesia	1.594	0,1	-44,6	15.702	1,1	-17,9
ÁFRICA	104.447	5,3	-11,3	150.327	10,1	-36,3
Marrocos	74.672	3,8	-3,3	69.325	4,7	1,9
Namibia	399	0,0	-46,9	19.531	1,3	-21,8

Fonte: Ministerio de Industria, Comercio y Turismo

¹ Dende o 01/02/2020 o Reino Unido deixou de formar parte da Unión Europea. A partir desta data, neste informe, toda referencia á Unión Europea referirase á Unión Europea con 27 membros (UE27), excluído o Reino Unido.

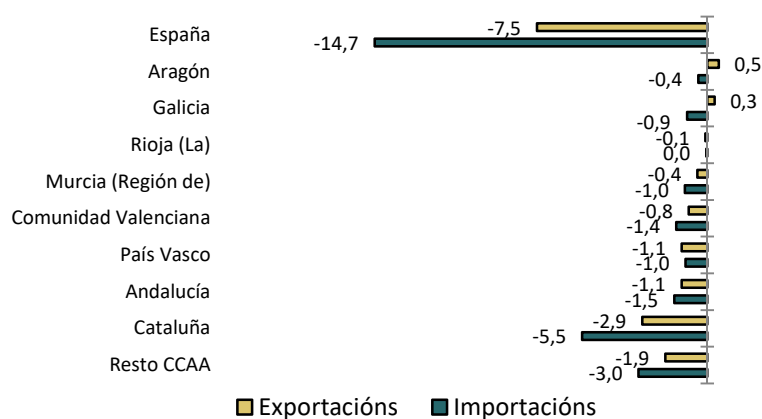
4.- INFORMACIÓN POR COMUNIDADES AUTÓNOMAS

O peso de Galicia no conxunto de España, en xullo de 2020, ascende ao 8,4% no total de exportacións e ao 6,3% nas importacións, e presenta unhas taxas de variación interanual do 4,3% e do -14,3% respectivamente.

A diminución das exportacións en España¹ no mes de xullo de 2020 (-7,5%) vén explicada pola evolución negativa de catorce comunidades autónomas, entre as que sobresaie principalmente Cataluña, que resta 2,9 puntos á taxa de variación das exportacións.

En canto ás importacións, a diminución do 14,7% no conxunto do Estado vén provocada polas baixadas rexistradas en todas as comunidades autónomas, sobre todo a producida en Cataluña, que resta 5,5 puntos á taxa de variación das importacións.

Gráfico 3. Comercio exterior por Comunidades Autónomas
Xullo 2020. Principais achegas á taxa do total en %

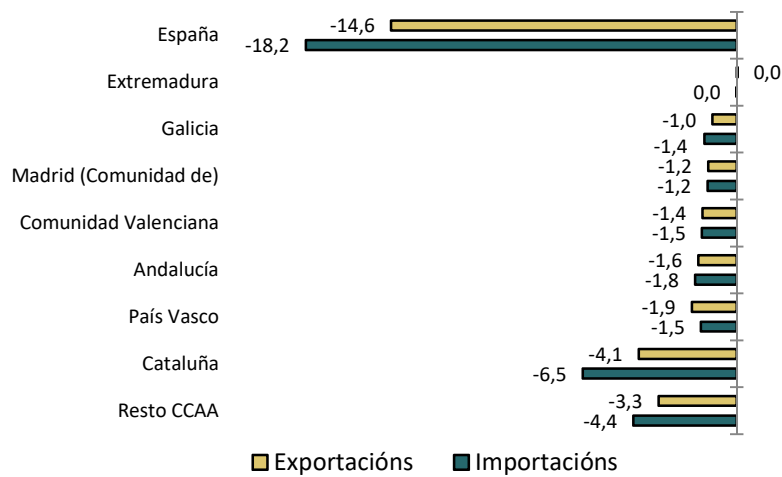


No total deste ano 2020 as exportacións en España presentan unha taxa de variación do -14,6%. Atopamos taxas negativas en dezaseis comunidades autónomas, sendo a máis baixa a correspondente a Cataluña. Cunha taxa de crecemento positiva temos soamente a Extremadura. A nosa comunidade, neste ano 2020, amosa unha taxa de variación do -14,3%, cun peso do 7,2% sobre o total, e unha contribución de -1,0 puntos á taxa nacional.

No caso das importacións españolas rexístrase un decrecemento do 18,2%. Descenden todas as comunidades e Cataluña amosa o peor comportamento restando 6,5 puntos á taxa final. A comunidade galega presenta unha variación acumulada do -22,4%, cun peso do 5,8% sobre o total das importacións nacionais, e contribúe con -1,4 puntos á variación.

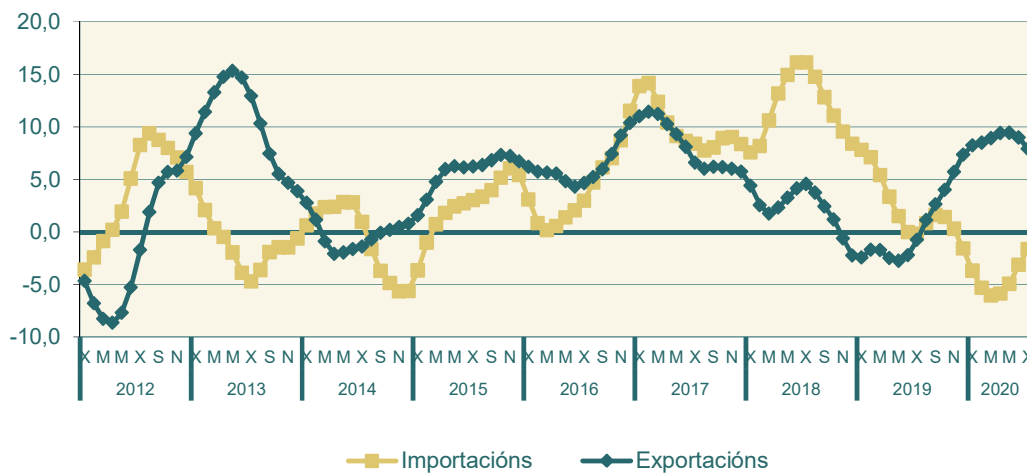
¹ Na comparativa por comunidades autónomas non temos en conta os datos de Ceuta e Melilla por presentar unha porcentaxe practicamente nula no total de exportacións e importacións españolas.

Gráfico 4. Comercio exterior por Comunidades Autónomas
Xaneiro-xullo 2020. Principais achegas á taxa do total en %



5.- EVOLUCIÓN DO COMERCIO EXTERIOR EN GALICIA

Gráfico 5. Taxas de variación anual (%).
Ciclo tendencia



Fonte: IGE. Elaboración propia

ANEXO TÁBOAS

COMERCIO EXTERIOR POR CAPÍTULOS E SECCIÓNS TARIC. XULLO 2020. AVANCE DE DATOS									
Produto	Exportacións/Expedicións				Importacións/Introducións				Saldo ⁽¹⁾
	Miles de euros	% total	Variación igual período ano anterior (%)	Repercusión	Miles de euros	% total	Variación igual período ano anterior (%)	Repercusión	
TOTAL	1.957.360	100,0	4,3	4,3	1.482.207	100,0	-14,3	-14,3	475.153
I. Animais vivos e produtos do reino animal	184.799	9,4	8,0	0,7	183.266	12,4	-1,5	-0,2	1.533
02 Carne e despozos comestibles	17.966	0,9	1,1	0,0	1.966	0,1	-29,4	0,0	16.000
03 Pescados, crustáceos, moluscos	140.283	7,2	7,8	0,5	177.142	12,0	-1,0	-0,1	-36.859
04 Leite, produtos lácteos, ovos	18.832	1,0	46,7	0,3	1.942	0,1	-5,9	0,0	16.889
II. Produtos do reino vexetal	16.816	0,9	16,0	0,1	21.553	1,5	15,7	0,2	-4.737
08 Froitas /Froitas, sen conservar	5.009	0,3	26,8	0,1	4.427	0,3	36,1	0,1	582
10 Cereais	856	0,0	23,3	0,0	6.705	0,5	-5,2	0,0	-5.848
13 Zumes e extractos vexetais	8.357	0,4	21,4	0,1	5.180	0,3	53,5	0,1	3.176
III. Graxas e aceites animais ou vexetais; prod. do seu desdoblamento; graxas alimenticias elaboradas; ceras de orixe animal ou vexetal	6.914	0,4	11,5	0,0	18.162	1,2	-27,6	-0,4	-11.248
15 Graxas, aceite animal ou vexetal	6.914	0,4	11,5	0,0	18.162	1,2	-27,6	-0,4	-11.248
IV. Produtos das industrias alimenticias; bebidas, líquidos alcohólicos e vinagre; tabaco e sucedáneos do tabaco elaborados	100.907	5,2	5,5	0,3	70.638	4,8	-8,2	-0,4	30.269
16 Conservas de carne ou pescado	82.490	4,2	7,4	0,3	46.551	3,1	0,7	0,0	35.939
22 Bebidas todo tipo (agás zumes)	8.906	0,5	-6,7	0,0	2.093	0,1	49,3	0,0	6.813
23 Residuos da industria alimentaria	5.831	0,3	12,5	0,0	18.551	1,3	-29,4	-0,4	-12.721
V. Produtos minerais	69.360	3,5	-43,3	-2,8	131.958	8,9	-42,6	-5,7	-62.598
25 Sal, xeso, pedras sen traballar	10.558	0,5	9,1	0,0	4.522	0,3	-4,5	0,0	6.036
26 Minerais, escorias e cinzas	249	0,0	-74,0	0,0	16.753	1,1	30,5	0,2	-16.504
27 Combustibles, aceites minerais	58.553	3,0	-47,5	-2,8	110.683	7,5	-47,8	-5,9	-52.130
VI. Produtos das industrias químicas ou das industrias conexas	70.455	3,6	-21,9	-1,1	39.555	2,7	-31,5	-1,1	30.900
28 Produtos químicos inorgánicos	15.122	0,8	-38,9	-0,5	5.205	0,4	-10,3	0,0	9.917
29 Produtos químicos orgánicos	1.380	0,1	-79,3	-0,3	7.465	0,5	-23,0	-0,1	-6.084
30 Produtos farmacéuticos	1.580	0,1	-84,1	-0,4	2.908	0,2	21,4	0,0	-1.328
38 Outros produtos químicos	38.627	2,0	19,1	0,3	15.211	1,0	-44,8	-0,7	23.416
VII. Materias plásticas e manufacturas destas materias; caucho e manufacturas de caucho	29.775	1,5	11,3	0,2	44.580	3,0	14,7	0,3	-14.805
39 Materias plásticas e as súas manufacturas	26.172	1,3	10,7	0,1	36.300	2,4	23,3	0,4	-10.128
40 Caucho e as súas manufacturas	3.603	0,2	15,6	0,0	8.280	0,6	-12,1	-0,1	-4.677
VIII. Peles, coiros, peletería e manufacturas destas materias; artigos de guarnición ou de talabartería, artigos de viaxe, bolsos de man e continentes semellantes; manufacturas de tripa	11.602	0,6	-41,5	-0,4	5.540	0,4	-51,8	-0,3	6.061
42 Manufacturas de coiro, marroquinería	10.122	0,5	-37,2	-0,3	5.208	0,4	-51,2	-0,3	4.914
IX. Madeira, carbón vexetal e manufacturas de madeira; cortiza e manufacturas de cortiza; manufacturas de espartería ou cestería	40.473	2,1	1,6	0,0	9.730	0,7	0,6	0,0	30.743
44 Madeira e as súas manufacturas	39.803	2,0	1,3	0,0	9.600	0,6	0,2	0,0	30.203
X. Pastas de madeira ou doutras materias fibrosas celulósicas; refugallo e desperdicios de papel e cartón; papel e as súas aplicacións	16.352	0,8	-44,8	-0,7	19.593	1,3	-10,1	-0,1	-3.241
47 Pasta de madeira; papel reciclado	6.663	0,3	-64,2	-0,6	1.380	0,1	-26,0	0,0	5.283
48 Papel, cartón; as súas manufacturas	8.997	0,5	-14,4	-0,1	17.787	1,2	-8,4	-0,1	-8.789
XI. Materias téxtiles e as súas manufacturas	406.021	20,7	-13,5	-3,4	163.944	11,1	-22,6	-2,8	242.078
54 Filamentos sintéticos ou artificiais	19.794	1,0	21,8	0,2	15.139	1,0	-0,2	0,0	4.655
55 Fibras sintéticas, artificiais discontinuas	14.566	0,7	-9,4	-0,1	15.258	1,0	-11,9	-0,1	-692
61 Prendas de vestir, de punto	140.450	7,2	-6,4	-0,5	56.061	3,8	-6,1	-0,2	84.388
62 Prendas de vestir, non de punto	202.148	10,3	-21,6	-3,0	44.090	3,0	-50,1	-2,6	158.058
63 Artigos téxtiles-fogar	6.475	0,3	-8,2	0,0	10.861	0,7	149,2	0,4	-4.385
XII. Calzado; sombreirería, paraugas, antucas, bastóns, látigos, fustas e as súas partes; plumas preparadas e artigos de plumas; flores artificiais; manufacturas de cabelo	26.317	1,3	-18,0	-0,3	12.456	0,8	-59,7	-1,1	13.861
64 Calzado e as súas partes	25.316	1,3	-17,2	-0,3	11.651	0,8	-60,2	-1,0	13.665
XIII. Manufacturas de pedra, xeso, cemento, amianto, mica ou materias análogas; xoiería de fantasía e moedas	40.915	2,1	13,6	0,3	6.544	0,4	5,7	0,0	34.371
68 Manufacturas de pedra, xeso	35.320	1,8	15,0	0,2	2.341	0,2	-9,8	0,0	32.979
70 Vidrio e as súas manufacturas	3.802	0,2	6,8	0,0	2.993	0,2	10,0	0,0	809
XIV. Perlas finas ou cultivadas, pedras preciosas e semipreciosas ou semellantes, metais preciosos, chapados de metais preciosos e manufacturas destas materias; xoiería de fantasía e moedas	1.717	0,1	-48,8	-0,1	915	0,1	-48,0	0,0	802
XV. Metais comúns e manufacturas destes metais	102.028	5,2	-15,6	-1,0	132.081	8,9	-18,3	-1,7	-30.053
72 Fundición, ferro e aceiro	29.492	1,5	-26,1	-0,6	58.583	4,0	-15,9	-0,6	-29.091
73 Manufacturas de fundición, ferro/aceiro	13.989	0,7	-17,1	-0,2	20.517	1,4	-28,4	-0,5	-6.528
76 Aluminio e manufacturas de aluminio	47.519	2,4	-11,4	-0,3	40.236	2,7	-16,4	-0,5	7.283
XVI. Máquinas e aparellos, material eléctrico e as súas partes; aparellos para a gravación ou reprodución de imaxes e son en televisión, e as partes e accesorios destes aparellos	92.287	4,7	-11,4	-0,6	117.922	8,0	-13,3	-1,0	-25.634
84 Máquinas e aparellos mecánicos	58.516	3,0	3,7	0,1	43.573	2,9	-28,8	-1,0	14.944
85 Aparellos e material eléctrico	33.771	1,7	-29,3	-0,7	74.349	5,0	-0,6	0,0	-40.578
XVII. Material de transporte	690.188	35,3	56,6	13,3	469.728	31,7	-1,9	-0,5	220.460
87 Vehículos automóbiles; tractores	688.569	35,2	74,6	15,7	469.100	31,6	-1,7	-0,5	219.468
88 Aeronaves; vehículos espaciais	87	0,0	-96,9	-0,1	12	0,0	-81,9	0,0	74
89 Barcos e embarcacións	1.523	0,1	-96,4	-2,2	424	0,0	-60,4	0,0	1.100
XVIII. Instrumentos e aparellos de óptica, fotografía ou cinematografía, de medida, de control ou de precisión; instrumentos e aparellos cirúrxicos; relojería;	3.967	0,2	0,1	0,0	11.888	0,8	64,2	0,3	-7.920
90 Aparellos ópticos, medidas e médicos	2.327	0,1	1,2	0,0	11.648	0,8	67,5	0,3	-9.321
XIX. Armas e munições, as súas partes e accesorios	15	0,0	96,0	0,0	14	0,0	-84,7	0,0	1
XX. Mercadorías e produtos diversos	18.323	0,9	-35,9	-0,5	21.180	1,4	16,3	0,2	-2.856
94 Mobles, cadeiras, lámparas	12.773	0,7	-45,1	-0,6	18.354	1,2	19,3	0,2	-5.580
XXI. Obxectos de arte, de colección ou de antigüidade	0	0,0	-99,0	0,0	12	0,0	-32,4	0,0	-12
N.C. Non clasificados	28.129	1,4	34,2	0,4	948	0,1	-12,3	0,0	27.180

Fonte: Ministerio de Industria, Comercio y Turismo

(1) Saldo = exportacións - importacións

Nota: Para o cálculo das repercusións empréganse os pesos do mesmo mes do ano anterior

COMERCIO EXTERIOR POR CAPÍTULOS E SECCIÓNS TARIC. XANERO-XULLO 2020. AVANCE DE DATOS

Produto	Exportacións/Expedicións				Importacións/Introducións				Saldo ⁽¹⁾
	Miles de euros	% total	Variación igual período ano anterior (%)	Repercusión	Miles de euros	% total	Variación igual período ano anterior (%)	Repercusión	
TOTAL	10.607.867	100,0	-14,3	-14,3	8.949.267	100,0	-22,4	-22,4	1.658.599
I. Animais vivos e produtos do reino animal	987.736	9,3	-8,0	-0,7	1.108.464	12,4	-7,9	-0,8	-120.728
02 Carne e despoños comestibles	121.026	1,1	12,3	0,1	12.585	0,1	-18,3	0,0	108.440
03 Pescados, crustáceos, moluscos	696.967	6,6	-15,4	-1,0	1.072.385	12,0	-7,8	-0,8	-375.418
04 Leite, produtos lácteos, ovos	109.658	1,0	29,5	0,2	10.763	0,1	-17,0	0,0	98.895
II. Produtos do reino vexetal	129.492	1,2	7,3	0,1	162.304	1,8	7,8	0,1	-32.812
08 Froitas /Froitos, sen conservar	36.211	0,3	6,1	0,0	24.084	0,3	27,5	0,0	12.128
10 Cereais	2.924	0,0	37,7	0,0	69.807	0,8	8,6	0,0	-66.883
13 Zumes e extractos vexetais	68.464	0,6	17,0	0,1	30.756	0,3	21,8	0,0	37.709
III. Graxas e aceites animais ou vexetais; prod. do seu desdoblamento; graxas alimenticias elaboradas; ceras de orixe animal ou vexetal	39.614	0,4	9,3	0,0	145.833	1,6	26,5	0,3	-106.219
15 Graxas, aceite animal ou vexetal	39.614	0,4	9,3	0,0	145.833	1,6	26,5	0,3	-106.219
IV. Produtos das industrias alimenticias; bebidas, líquidos alcohólicos e vinagre; tabaco e sucedáneos do tabaco elaborados	663.746	6,3	13,9	0,7	539.881	6,0	3,9	0,2	123.865
16 Conservas de carne ou pescado	538.178	5,1	17,2	0,6	400.070	4,5	-1,2	0,0	138.108
22 Bebidas todo tipo (agás zumes)	67.846	0,6	4,0	0,0	8.510	0,1	-1,4	0,0	59.336
23 Residuos da industria alimentaria	34.413	0,3	11,7	0,0	113.145	1,3	27,4	0,2	-78.733
V. Produtos minerais	537.557	5,1	-22,5	-1,3	987.622	11,0	-46,2	-7,4	-450.065
25 Sal, xeso, pedras sen traballar	66.519	0,6	-2,7	0,0	31.273	0,3	-6,9	0,0	35.246
26 Minerais, escorias e cinzas	7.794	0,1	74,3	0,0	97.598	1,1	-9,2	-0,1	-89.804
27 Combustibles, aceites minerais	463.244	4,4	-25,3	-1,3	858.750	9,6	-49,3	-7,2	-395.507
VI. Produtos das industrias químicas ou das industrias conexas	454.820	4,3	-8,6	-0,3	294.664	3,3	-8,3	-0,2	160.157
28 Produtos químicos inorgánicos	109.116	1,0	-20,4	-0,2	34.730	0,4	-25,1	-0,1	74.386
29 Produtos químicos orgánicos	9.787	0,1	-59,2	-0,1	73.077	0,8	-1,9	0,0	-63.290
30 Produtos farmacéuticos	26.111	0,2	-31,0	-0,1	29.844	0,3	64,2	0,1	-3.733
38 Outros produtos químicos	221.707	2,1	13,9	0,2	95.431	1,1	-13,2	-0,1	126.276
VII. Materias plásticas e manufacturas destas materias; caucho e manufacturas de caucho	161.115	1,5	-7,1	-0,1	226.061	2,5	-17,8	-0,4	-64.947
39 Materias plásticas e as súas manufacturas	139.709	1,3	-6,3	-0,1	172.786	1,9	-20,4	-0,4	-33.077
40 Caucho e as súas manufacturas	21.405	0,2	-11,8	0,0	53.276	0,6	-7,9	0,0	-31.870
VIII. Peles, coiros, peletería e manufacturas destas materias; artigos de guarnicionería ou de talabartería, artigos de viaxe, bolsos de man e continentes semellantes; manufacturas de tripa	73.314	0,7	-37,9	-0,4	37.267	0,4	-35,2	-0,2	36.047
42 Manufacturas de coiro, marroquinería	59.816	0,6	-37,7	-0,3	34.315	0,4	-35,4	-0,2	25.501
IX. Madeira, carbón vexetal e manufacturas de madeira; cortiza e manufacturas de cortiza; manufacturas de espartería ou cestería	245.916	2,3	-14,0	-0,3	59.017	0,7	-19,0	-0,1	186.899
44 Madeira e as súas manufacturas	242.508	2,3	-13,4	-0,3	58.324	0,7	-19,2	-0,1	184.185
X. Pastas de madeira ou doutras materias fibrosas celulósicas; refugallo e desperdicios de papel e cartón; papel e as súas aplicacións	138.308	1,3	-27,8	-0,4	127.655	1,4	-4,7	-0,1	10.653
47 Pasta de madeira; papel reciclado	75.534	0,7	-38,3	-0,4	13.767	0,2	-5,6	0,0	61.767
48 Papel, cartón; as súas manufacturas	59.118	0,6	-11,3	-0,1	110.724	1,2	-4,6	0,0	-51.606
XI. Materias téxtiles e as súas manufacturas	2.082.129	19,6	-32,9	-8,2	894.725	10,0	-19,1	-1,8	1.187.404
54 Filamentos sintéticos ou artificiais	69.594	0,7	-20,2	-0,1	68.523	0,8	-11,8	-0,1	1.070
55 Fibras sintéticas, artificiais discontinuas	45.819	0,4	-38,3	-0,2	52.790	0,6	-32,0	-0,2	-6.971
61 Prendas de vestir, de punto	718.074	6,8	-25,7	-2,0	316.963	3,5	15,2	0,4	401.111
62 Prendas de vestir, non de punto	1.121.618	10,6	-37,6	-5,5	271.623	3,0	-47,2	-2,1	849.995
63 Artigos téxtiles-fogar	31.811	0,3	-29,2	-0,1	82.216	0,9	210,1	0,5	-50.405
XII. Calzado; sombreirería, paraugas, antucas, bastóns, látegos, fustas e as súas partes; plumas preparadas e artigos de plumas; flores artificiais; manufacturas de cabelo	157.654	1,5	-33,8	-0,7	55.338	0,6	-36,9	-0,3	102.316
64 Calzado e as súas partes	151.353	1,4	-33,6	-0,6	48.707	0,5	-38,0	-0,3	102.646
XIII. Manufacturas de pedra, xeso, cemento, amianto, mica ou materias análogas; xoiería de fantasía e moedas	221.672	2,1	-7,7	-0,2	39.866	0,4	-9,3	0,0	181.805
68 Manufacturas de pedra, xeso	190.502	1,8	-7,0	-0,1	14.546	0,2	-15,2	0,0	175.957
70 Vidrio e as súas manufacturas	22.794	0,2	-9,1	0,0	20.273	0,2	-4,1	0,0	2.520
XIV. Perlas finas ou cultivadas, pedras preciosas e semipreciosas ou semellantes, metais preciosos, chapados de metais preciosos e manufacturas destas materias; xoiería de fantasía e moedas	9.562	0,1	-45,3	-0,1	6.765	0,1	-45,7	0,0	2.797
XV. Metais comúns e manufacturas destes metais	719.723	6,8	-15,5	-1,1	842.618	9,4	-16,6	-1,5	-122.895
72 Fundición, ferro e aceiro	237.188	2,2	-15,8	-0,4	380.820	4,3	-16,7	-0,7	-143.632
73 Manufacturas de fundición, ferro/aceiro	121.186	1,1	-0,5	0,0	116.893	1,3	-25,0	-0,3	4.292
76 Aluminio e manufacturas de aluminio	301.359	2,8	-17,6	-0,5	272.047	3,0	-5,6	-0,1	29.311
XVI. Máquinas e aparellos, material eléctrico e as súas partes; aparellos para a gravación ou reprodución de imaxes e son en televisión, e as partes e accesorios destes aparellos	530.676	5,0	-36,7	-2,5	685.481	7,7	-21,7	-1,6	-154.805
84 Máquinas e aparellos mecánicos	327.324	3,1	-11,9	-0,4	327.908	3,7	-36,1	-1,6	-584
85 Aparellos e material eléctrico	203.352	1,9	-56,5	-2,1	357.573	4,0	-1,4	0,0	-154.221
XVII. Material de transporte	3.151.994	29,7	5,6	1,4	2.546.320	28,5	-28,1	-8,6	605.674
87 Vehículos automóbiles; tractores	3.133.173	29,5	10,0	2,3	2.540.506	28,4	-27,6	-8,4	592.667
88 Aeronaves; vehículos espaciais	7.791	0,1	28,5	0,0	942	0,0	-87,4	-0,1	6.849
89 Barcos e embarcacións	10.878	0,1	-91,5	-0,9	4.046	0,0	-82,8	-0,2	6.832
XVIII. Instrumentos e aparellos de óptica, fotografía ou cinematografía, de medida, de control ou de precisión; instrumentos e aparellos cirúrxicos; relojería; instrumentos de música; partes e accesorios destes instrumentos e aparellos	21.722	0,2	-5,4	0,0	70.513	0,8	46,2	0,2	-48.791
90 Aparellos ópticos, medidas e médicos	15.459	0,1	10,0	0,0	69.170	0,8	49,5	0,2	-53.711
XIX. Armas e municións, as súas partes e accesorios	102	0,0	11,0	0,0	132	0,0	-95,1	0,0	-29
XX. Mercadorías e produtos diversos	101.682	1,0	-35,9	-0,5	112.937	1,3	-2,1	0,0	-11.256
94 Mobles, cadeiras, lámparas	77.783	0,7	-39,4	-0,4	97.647	1,1	-1,2	0,0	-19.864
XXI. Obxectos de arte, de colección ou de antigüidade	18	0,0	-88,3	0,0	253	0,0	10,2	0,0	-235
N.C. Non clasificados	179.315	1,7	15,2	0,2	5.552	0,1	-19,6	0,0	173.763

Fonte: Ministerio de Industria, Comercio y Turismo

(1) Saldo = exportacións - importacións

Nota: Para o cálculo das repercusións empréganse os pesos do mesmo mes do ano anterior

COMERCIO EXTERIOR POR ORIXE/DESTINO XEOGRÁFICO. XULLO 2020. AVANCE DE DATOS

Zona/país	Exportacións/expedicións			Importacións/introducións		
	Miles de euros	% total	Variación igual período ano anterior (%)	Miles de euros	% total	Variación igual período ano anterior (%)
TOTAL	1.957.360	100,0	4,3	1.482.207	100,0	-14,3
EUROPA	1.649.440	84,3	10,3	941.283	63,5	-13,8
UE27	1.413.988	72,2	10,0	846.762	57,1	-9,9
Zona Euro	1.259.865	64,4	14,2	803.731	54,2	-7,5
Alemaña	100.960	5,2	14,1	52.220	3,5	-20,1
Austria	8.833	0,5	0,1	4.197	0,3	-23,0
Bélxica	59.513	3,0	37,4	12.801	0,9	-48,2
Finlandia	5.923	0,3	6,0	5.954	0,4	-17,1
Francia	521.771	26,7	50,2	431.329	29,1	-3,7
Grecia	22.761	1,2	-15,8	1.252	0,1	61,2
Irlanda	14.382	0,7	17,7	2.262	0,2	-28,0
Italia	166.037	8,5	7,2	70.022	4,7	-4,5
Luxemburgo	2.617	0,1	-36,0	895	0,1	109,0
Países Baixos	65.460	3,3	-37,8	26.936	1,8	-17,4
Portugal	256.152	13,1	-6,2	176.798	11,9	0,0
Chipre	3.561	0,2	-21,5	6	0,0	6.249,5
Eslovaquia	17.978	0,9	47,3	17.180	1,2	-5,7
Eslovenia	4.295	0,2	1,2	768	0,1	22,0
Estonia	4.261	0,2	-3,8	69	0,0	-99,4
Letonia	1.095	0,1	-46,1	129	0,0	76,0
Lituania	2.128	0,1	-33,6	913	0,1	4,4
Malta	2.138	0,1	-5,2	1	0,0	3,9
Resto UE27	144.847	7,4	-16,4	41.866	2,8	-38,8
Dinamarca	14.046	0,7	53,8	4.482	0,3	-89,2
Suecia	15.786	0,8	-70,4	19.053	1,3	307,3
Hungría	4.763	0,2	-13,0	655	0,0	-41,0
Polonia	60.278	3,1	5,8	6.327	0,4	9,9
República Checa	16.427	0,8	58,5	6.663	0,4	-25,0
Bulgaria	4.011	0,2	-29,9	373	0,0	-45,8
Romanía	19.338	1,0	-8,3	2.810	0,2	-26,8
Croacia	10.198	0,5	-9,1	1.504	0,1	-22,1
RESTO DE EUROPA	235.452	12,0	12,1	94.521	6,4	-37,8
Reino Unido	122.718	6,3	-10,8	31.333	2,1	12,0
Turquía	45.877	2,3	58,0	30.485	2,1	-58,3
Rusia	10.714	0,5	0,7	17.327	1,2	-47,3
AMÉRICA	103.412	5,3	-36,2	197.959	13,4	12,3
AMÉRICA DO NORTE	54.138	2,8	-28,4	47.166	3,2	137,6
Estados Unidos	40.947	2,1	-37,5	46.043	3,1	147,9
AMÉRICA LATINA	48.604	2,5	-43,4	113.671	7,7	-20,4
México	12.947	0,7	-47,2	26.652	1,8	-38,8
Arxentina	5.487	0,3	47,8	35.037	2,4	134,6
Ecuador	3.148	0,2	-33,4	16.251	1,1	-30,7
ASIA	89.720	4,6	1,0	183.529	12,4	-14,2
Oriente Medio	33.836	1,7	19,3	7.572	0,5	34,2
Xapón	18.041	0,9	141,8	1.599	0,1	-94,6
China	13.566	0,7	-35,8	102.511	6,9	26,2
Indonesia	1.594	0,1	-44,6	15.702	1,1	-17,9
Bangladesh	73	0,0	107,6	13.203	0,9	-31,6
ÁFRICA	104.447	5,3	-11,3	150.327	10,1	-36,3
Libia	864	0,0	450,4	0	0,0	-100,0
Marrocos	74.672	3,8	-3,3	69.325	4,7	1,9
Namibia	399	0,0	-46,9	19.531	1,3	-21,8

Fonte: Ministerio de Industria, Comercio y Turismo

COMERCIO EXTERIOR POR ORIXE/DESTINO XEOGRÁFICO. XANEIRO-XULLO 2020. AVANCE DE DATOS

Zona/país	Exportacións/expedicións			Importacións/introducións		
	Miles de euros	% total	Variación igual período ano anterior (%)	Miles de euros	% total	Variación igual período ano anterior (%)
TOTAL	10.607.867	100,0	-14,3	8.949.267	100,0	-22,4
EUROPA	8.925.431	72,1	-10,8	5.441.352	47,2	-22,1
UE27	7.787.652	62,9	-9,8	4.773.627	41,4	-22,6
Zona Euro	6.792.188	54,8	-10,3	4.492.189	38,9	-22,9
Alemaña	561.155	4,5	-17,6	351.865	3,1	-16,9
Austria	43.969	0,4	-31,2	41.182	0,4	-8,1
Bélxica	412.452	3,3	12,9	86.618	0,8	-19,5
Finlandia	32.756	0,3	2,8	43.693	0,4	-7,4
Francia	2.505.849	20,2	6,9	2.410.418	20,9	-25,6
Grecia	140.990	1,1	-30,6	7.970	0,1	30,3
Irlanda	66.324	0,5	-45,8	16.926	0,1	-14,0
Italia	925.278	7,5	-14,2	338.315	2,9	-27,1
Luxemburgo	12.519	0,1	-52,4	3.731	0,0	-29,9
Países Baixos	401.622	3,2	-33,8	142.353	1,2	-23,8
Portugal	1.510.407	12,2	-17,2	919.284	8,0	-14,2
Chipre	17.844	0,1	-38,4	15	0,0	-31,3
Eslovaquia	73.274	0,6	-11,1	111.892	1,0	-35,2
Eslovenia	25.252	0,2	-27,5	4.302	0,0	-26,2
Estonia	23.791	0,2	-31,2	1.246	0,0	-94,8
Letonia	7.238	0,1	-36,0	686	0,0	42,6
Lituania	13.013	0,1	-26,8	11.685	0,1	136,9
Malta	18.455	0,1	19,0	7	0,0	-22,0
Resto UE27	930.815	7,5	-6,6	261.062	2,3	-17,7
Dinamarca	73.817	0,6	-4,7	38.554	0,3	-58,5
Suecia	122.708	1,0	-7,8	67.822	0,6	43,1
Hungría	42.329	0,3	-22,5	5.753	0,0	-4,8
Polonia	436.556	3,5	6,3	53.006	0,5	-9,6
República Checa	80.476	0,6	13,4	54.061	0,5	-25,5
Bulgaria	24.518	0,2	-25,5	5.342	0,0	115,9
Romanía	100.574	0,8	-29,9	26.037	0,2	-9,6
Croacia	49.836	0,4	-32,0	10.488	0,1	25,6
RESTO DE EUROPA	1.137.779	9,2	-17,0	667.724	5,8	-18,9
Reino Unido	666.424	5,4	-24,7	223.218	1,9	24,3
Turquía	186.231	1,5	-0,7	191.971	1,7	-42,6
Rusia	49.986	0,4	-27,6	92.896	0,8	-22,7
AMÉRICA	619.266	5,0	-39,4	1.181.020	10,2	-15,6
AMÉRICA DO NORTE	287.592	2,3	-36,4	320.368	2,8	37,8
Estados Unidos	245.495	2,0	-27,1	310.239	2,7	38,2
AMÉRICA LATINA	323.802	2,6	-42,7	737.205	6,4	-28,2
México	91.318	0,7	-32,5	229.310	2,0	-47,9
Arxentina	24.201	0,2	-33,8	161.814	1,4	15,3
Ecuador	19.279	0,2	-31,8	122.683	1,1	-16,6
ASIA	476.001	3,8	-22,2	1.264.205	11,0	-13,7
Oriente Medio	146.656	1,2	-29,9	40.285	0,3	26,9
Xapón	56.015	0,5	3,8	22.102	0,2	-83,9
China	105.202	0,8	-29,9	673.925	5,8	5,9
Indonesia	11.444	0,1	-19,8	120.974	1,0	-36,1
Bangladesh	294	0,0	-36,5	94.397	0,8	-10,7
ÁFRICA	518.156	4,2	-22,7	1.009.078	8,7	-37,7
Libia	7.190	0,1	-24,6	75.871	0,7	-86,7
Marrocos	319.854	2,6	-25,9	383.246	3,3	-4,4
Namibia	5.761	0,0	-23,5	115.412	1,0	5,4

Fonte: Ministerio de Industria, Comercio y Turismo

COMERCIO EXTERIOR POR COMUNIDADES AUTONOMAS. XULLO 2020. AVANCE DE DATOS

Comunidade Autónoma	Exportacións/Expedicións			Importacións/Introducións			Taxa de cobertura (%) ⁽¹⁾
	Miles de euros	% total	Variación igual período ano anterior (%)	Miles de euros	% total	Variación igual período ano anterior (%)	
TOTAL	23.385.432	100,0	-7,5	23.691.758	100,0	-14,7	98,7
Andalucía	2.070.822	8,9	-12,2	2.068.345	8,7	-16,4	100,1
Aragón	1.340.122	5,7	10,6	963.476	4,1	-10,4	139,1
Asturias (Principado de)	328.525	1,4	-10,8	255.211	1,1	-32,2	128,7
Baleares (Illes)	136.558	0,6	4,1	83.630	0,4	-55,7	163,3
Canarias	121.643	0,5	-43,4	242.095	1,0	-23,7	50,2
Cantabria	209.556	0,9	-6,8	128.917	0,5	-32,3	162,6
Castilla y León	1.244.598	5,3	-1,0	1.014.116	4,3	-3,5	122,7
Castilla-La Mancha	642.833	2,7	-6,7	762.298	3,2	-3,9	84,3
Cataluña	6.105.902	26,1	-10,6	6.539.194	27,6	-19,0	93,4
Comunidad Valenciana	2.531.417	10,8	-7,6	2.128.278	9,0	-15,2	118,9
Extremadura	197.158	0,8	-5,9	126.906	0,5	-14,0	155,4
Galicia	1.957.360	8,4	4,3	1.482.207	6,3	-14,3	132,1
Madrid (Comunidad de)	2.907.472	12,4	-3,1	5.343.850	22,6	-3,4	54,4
Murcia (Región de)	843.290	3,6	-11,7	686.901	2,9	-28,5	122,8
Navarra (Comunidad Foral de)	585.239	2,5	-15,0	299.489	1,3	-28,9	195,4
País Vasco	1.856.789	7,9	-13,3	1.339.001	5,7	-16,7	138,7
Rioja (La)	153.829	0,7	-12,4	120.897	0,5	-10,2	127,2
Ceuta	941	0,0	12,8	6.705	0,0	-34,5	14,0
Melilla	1.864	0,0	-16,2	940	0,0	-91,1	198,3
Sen determinar	149.515	0,6	-28,7	99.301	0,4	-40,9	150,6

Fonte: Ministerio de Industria, Comercio y Turismo

(1) Taxa de cobertura = exportacións/importacións x 100

COMERCIO EXTERIOR POR COMUNIDADES AUTONOMAS. XANEIRO-XULLO 2020. AVANCE DE DATOS

Comunidade Autónoma	Exportacións/Expedicións			Importacións/Introducións			Taxa de cobertura (%) ⁽¹⁾
	Miles de euros	% total	Variación igual período ano anterior (%)	Miles de euros	% total	Variación igual período ano anterior (%)	
TOTAL	147.486.878	100,0	-14,6	155.366.508	100,0	-18,2	94,9
Andalucía	16.663.931	11,3	-14,4	14.380.819	9,3	-18,8	115,9
Aragón	7.221.961	4,9	-8,6	5.625.201	3,6	-16,3	128,4
Asturias (Principado de)	2.277.224	1,5	-23,6	1.690.152	1,1	-29,8	134,7
Baleares (Illes)	856.900	0,6	-4,1	652.466	0,4	-37,2	131,3
Canarias	1.076.159	0,7	-32,0	1.445.771	0,9	-27,6	74,4
Cantabria	1.388.717	0,9	-15,5	981.737	0,6	-22,3	141,5
Castilla y León	7.521.452	5,1	-12,7	5.714.603	3,7	-22,8	131,6
Castilla-La Mancha	3.963.904	2,7	-7,5	4.988.047	3,2	-2,4	79,5
Cataluña	37.056.512	25,1	-16,2	43.276.754	27,9	-22,2	85,6
Comunidad Valenciana	16.479.036	11,2	-13,1	14.349.273	9,2	-16,2	114,8
Extremadura	1.317.618	0,9	6,8	773.700	0,5	-0,2	170,3
Galicia	10.607.867	7,2	-14,3	8.949.267	5,8	-22,4	118,5
Madrid (Comunidad de)	16.296.368	11,0	-11,3	34.538.423	22,2	-6,3	47,2
Murcia (Región de)	5.941.192	4,0	-8,3	4.818.553	3,1	-27,2	123,3
Navarra (Comunidad Foral de)	4.850.212	3,3	-17,7	2.403.627	1,5	-22,2	201,8
País Vasco	11.915.129	8,1	-21,6	9.171.125	5,9	-23,8	129,9
Rioja (La)	1.003.443	0,7	-11,6	746.922	0,5	-11,8	134,3
Ceuta	8.472	0,0	107,8	83.250	0,1	-44,4	10,2
Melilla	9.642	0,0	-19,9	17.976	0,0	-71,9	53,6
Sen determinar	1.031.139	0,7	-27,9	758.839	0,5	-49,2	135,9

Fonte: Ministerio de Industria, Comercio y Turismo

(1) Taxa de cobertura = exportacións/importacións x 100

Notas metodolóxicas

A información do comercio exterior de Galicia provén de rexistros administrativos do “Departamento de Aduanas e Impuestos Especiales” da “Agencia Estatal Tributaria”, que recollen mensualmente as operacións de comercio exterior de bens que se producen en España. Este rexistro administrativo, para o Comercio con terceiros países, ten como base a Declaración de despacho en Aduana (DUA ou Documento Único Administrativo). Para o Comercio intracomunitario, dende o ano 1993, non existen fronteiras entre os países que integran a Unión Europea nin, polo tanto, formalidades aduaneiras. Por tanto, en xeral, estableceuse a obriga por parte dos operadores económicos de formalizar a Declaración estatística Intrastat, que recolle as correspondentes operacións intracomunitarias. Dita declaración constitúe a base para a obtención dos datos estatísticos do comercio entre os Estados membros.

Na estatística de comercio exterior e intracomunitario preséntanse os seguintes fluxos:

Expedicións: comprenden todas aquelas operacións a través das cales un produto con orixe en Galicia é vendido ao resto da UE (excluíndo o resto de España).

Exportacións: comprenden todas aquelas operacións a través das cales un produto con orixe en Galicia é vendido a países que non forman parte da UE.

Introducións: comprenden todas aquelas operacións nas que unha mercancía elaborada ou orixinal do resto da UE (excluíndo o resto de España) é comprada para ser consumida ou transformada en Galicia.

Importacións comprenden todas aquelas operacións nas que unha mercancía elaborada ou orixinal de países que non forman parte da UE é comprada para ser consumida ou transformada en Galicia.

Para as definicións das áreas utilízase a xeonomenclatura elaborada por Eurostat.

Os datos deste informe proveñen da información subministrada polo “Ministerio de Industria, Comercio y Turismo” na súa páxina web.

Para máis información:

http://www.ige.eu/estatico/pdfs/s3/notasExplicativas/nota_explicativa_comercio_exterior_2005.pdf