



INSTITUTO GALEGO DE
ESTADÍSTICA

INFORME SOBRE COMERCIO EXTERIOR

Xuño 2020

Santiago de Compostela, 21 de agosto de 2020

Instituto Galego de Estatística
Complexo Administrativo San Lázaro s/n
15703 Santiago de Compostela (A Coruña)
Contacto: <http://www.ige.eu/web/peticioninfo.jsp>
Teléfono información: 981.54.15.89 (de 9:00 a 14:00 horas)
FAX: 981.54.13.23
Páxina Web : <http://www.ige.eu>

1. PRINCIPAIS RESULTADOS

A taxa interanual das exportacións galegas en xuño de 2020 é do 19,0%, mentres que no conxunto do Estado é do -9,2%.

As exportacións de “Vehículos automóbiles; tractores” son as que teñen unha maior repercusión positiva na variación interanual.

As importacións diminúen un 16,8% con respecto a xuño do ano pasado, debido fundamentalmente á diminución nas importacións de “Combustibles, aceites minerais”. En España as importacións baixan un 20,1%.

Cadro 1.- PRINCIPAIS MAGNITUDES. AVANCE DE DATOS

Período	Exportacións/Expedicións		Importacións/Introducións		Saldo ⁽¹⁾	
	Miles de euros	Variación igual período ano anterior (%)	Miles de euros	Variación igual período ano anterior (%)	Miles de euros	Taxa de cobertura (%) ⁽²⁾
GALICIA						
xuño 2020	1.953.520	19,0	1.259.607	-16,8	693.913	155,1
xaneiro-xuño 2020	8.650.506	-17,7	7.467.061	-23,8	1.183.446	115,8
ESPAÑA						
xuño 2020	22.639.947	-9,2	21.158.231	-20,1	1.481.717	107,0
xaneiro-xuño 2020	124.101.446	-15,8	131.674.750	-18,8	-7.573.304	94,2

Fonte: Ministerio de Industria, Comercio y Turismo

(1) Saldo = exportacións - importacións

(2) Taxa de cobertura = exportacións/importaciónsx100

2.- DATOS POR PRODUCTOS

Exportacións

En xuño de 2020, en Galicia, as exportacións aumentan un 19,0% respecto ao mesmo mes de 2019 e no total deste ano 2020 a taxa de variación é dun -17,7%.

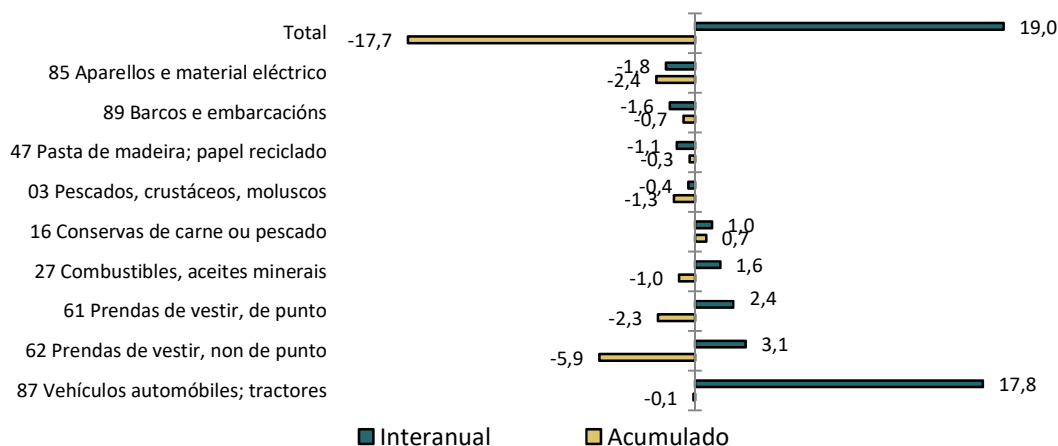
Os produtos con maior influencia positiva nas exportacións de xuño foron os “Vehículos automóbiles; tractores”, que, cun peso do 36,0% sobre o total das exportacións galegas e unha taxa interanual do 70,8%, repercuten en 17,8 puntos; seguidos, a máis distancia, polas “Prendas de vestir, non de punto”, con 3,1 puntos; e as “Prendas de vestir, de punto”, con 2,4 puntos. Pola contra, os produtos con maior repercusión negativa foron os “Aparellos e material eléctrico”, con -1,8 puntos; os “Barcos e embarcacións”, con -1,6 puntos; e a “Pasta de madeira; papel reciclado”, con -1,1 puntos.

Neste primeiro semestre do ano, as vendas ao exterior de “Prendas de vestir, non de punto” (-5,9 puntos), “Aparellos e material eléctrico” (-2,4 puntos) e “Prendas de vestir, de punto” (-2,3 puntos) son as que inflúen máis negativamente no comportamento das exportacións. Polo tanto, o grupo das “Materias téxtiles e as súas manufacturas”, que representa o 19,4% das

exportacións neste ano 2020, resta en total 9,1 puntos. A influencia máis positiva corresponde ás exportacións de “Conservas de carne ou pescado” (0,7 puntos). (gráfico 1)

Gráfico 1. Exportacións

Principais achegas á taxa do total en %



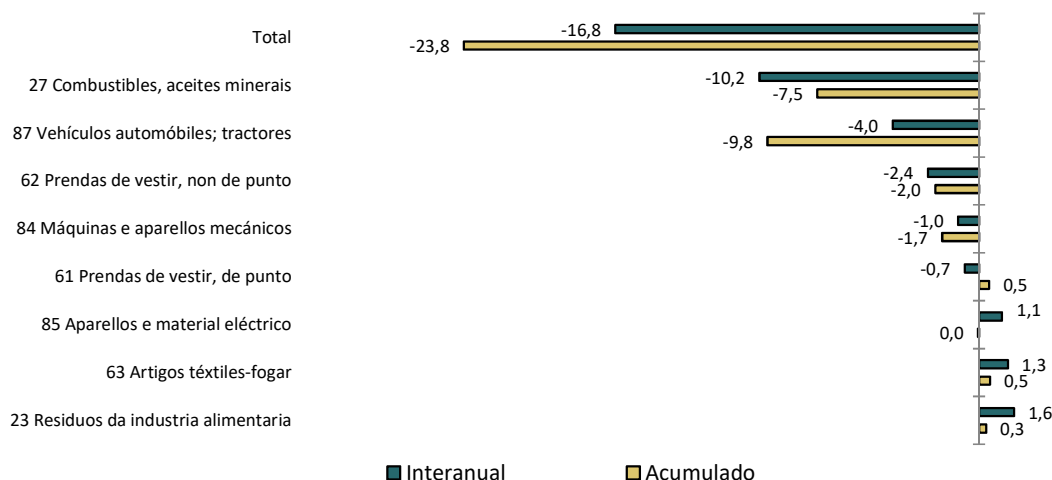
Importacións

Os produtos que máis negativamente influíron nas importacións en xuño foron os “Combustibles, aceites minerais”, que representan o 4,4% do peso total e restan 10,2 puntos á taxa; destacan tamén os “Vehículos automóbiles; tractores”, con -4,0 puntos. Pola contra, as maiores repercusións positivas atopámolos nos “Residuos da industria alimentaria” e nos “Artigos téxtiles-fogar”, que repercuten en 2,9 puntos entre os dous.

No que vai de ano, os “Vehículos automóbiles; tractores” (-9,8 puntos) e os “Combustibles, aceites minerais “ (-7,5 puntos) representan as maiores repercusións negativas á taxa de variación total e os “Artigos téxtiles-fogar” e as “Prendas de vestir, de punto” a maior achega positiva, con 0,5 puntos cada un. (gráfico 2)

Gráfico 2. Importacións

Principais achegas á taxa do total en %



3.- DATOS POR ZONAS XEOGRÁFICAS

En xuño, as expedicións dirixidas á UE27¹ (79,0% do total) presentan unha taxa de variación interanual do 33,4%. Prodúcese ascensos en practicamente todos os países cos que o peso do noso comercio é significativo, destacando Francia (93,1%), Polonia (83,5%), Bélxica (54,5%) e Suecia (129,0%); soamente descenden os Países Baixos (-42,0%). No caso das introducións procedentes da UE27, que neste mes de xuño representan un 56,8% do total, prodúcese unha diminución do 16,8% debido a unha baixada xeneralizada das nosas compras á maioría dos países máis representativos, en especial a Francia (-15,1%), Italia (-27,5%), Portugal (-8,0%) e Alemaña (-19,4%); aínda que os Países Baixos ascenden un 11,1%.

Con respecto ao resto de países e no referente ás exportacións, destacaremos o aumento das dirixidas cara o Reino Unido fronte a diminución das que teñen como destino Marrocos. Mentres que no concernente ás importacións, aumentan as procedentes de China e diminúen as de México.

COMERCIO EXTERIOR POR ORIXE/DESTINO XEOGRÁFICO. XUÑO 2020. AVANCE DE DATOS

Zona/país	Exportacións/expedicións			Importacións/introducións		
	Miles de euros	% total	Variación igual período ano anterior (%)	Miles de euros	% total	Variación igual período ano anterior (%)
TOTAL	1.953.520	100,0	19,0	1.259.607	100,0	-16,8
EUROPA	1.725.807	88,3	31,1	781.331	62,0	-19,9
UE27	1.543.216	79,0	33,4	715.446	56,8	-16,8
Zona Euro	1.339.499	68,6	31,1	676.735	53,7	-16,3
Alemaña	95.306	4,9	12,2	45.443	3,6	-19,4
Bélxica	73.872	3,8	54,5	8.830	0,7	-59,4
Francia	625.473	32,0	93,1	376.932	29,9	-15,1
Grecia	29.550	1,5	22,7	939	0,1	20,5
Italia	153.677	7,9	6,8	47.438	3,8	-27,5
Países Baixos	55.569	2,8	-42,0	28.880	2,3	11,1
Portugal	243.020	12,4	2,2	127.445	10,1	-8,0
Eslovaquia	11.746	0,6	1,0	20.463	1,6	-12,8
Resto UE27	196.771	10,1	56,3	35.097	2,8	-26,6
Suecia	26.189	1,3	129,0	8.466	0,7	-14,1
Polonia	99.939	5,1	83,5	8.578	0,7	23,6
República Checa	19.980	1,0	105,0	8.275	0,7	-37,9
RESTO DE EUROPA	182.590	9,3	14,4	65.885	5,2	-42,6
Reino Unido	107.789	5,5	6,6	23.874	1,9	-25,1
Turquía	29.940	1,5	17,8	11.345	0,9	-67,0
AMÉRICA	68.254	3,5	-37,5	185.328	14,7	-19,3
AMÉRICA DO NORTE	30.659	1,6	-28,0	33.422	2,7	107,6
Estados Unidos	26.853	1,4	-20,5	26.790	2,1	75,3
AMÉRICA LATINA	33.823	1,7	-48,1	122.268	9,7	-37,0
México	8.776	0,4	-38,7	30.586	2,4	-65,8
Arxentina	1.514	0,1	-81,2	28.559	2,3	45,7
ASIA	60.725	3,1	-40,6	158.958	12,6	7,4
China	14.619	0,7	-30,2	95.797	7,6	52,4
Indonesia	1.267	0,1	-31,2	17.359	1,4	34,7
ÁFRICA	87.285	4,5	-11,6	127.646	10,1	-18,1
Marrocos	50.724	2,6	-25,2	61.493	4,9	42,2
Namibia	960	0,0	95,0	20.015	1,6	49,9

Fonte: Ministerio de Industria, Comercio y Turismo

¹ Dende o 01/02/2020 o Reino Unido deixou de formar parte da Unión Europea. A partir desta data, neste informe, toda referencia á Unión Europea referirase á Unión Europea con 27 membros (UE27), excluído o Reino Unido.

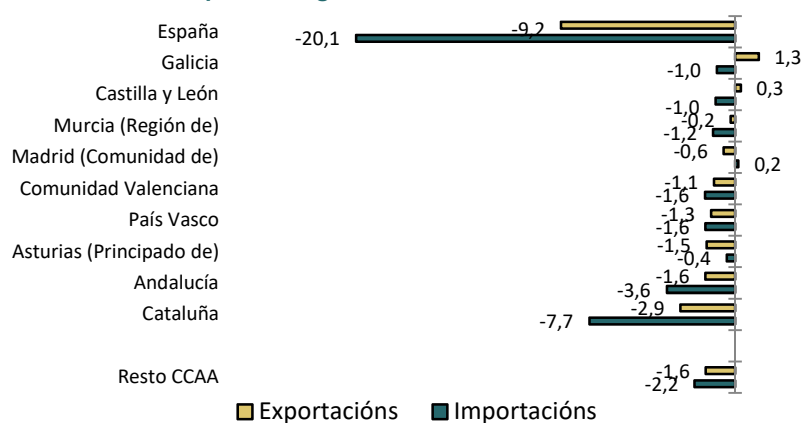
4.- INFORMACIÓN POR COMUNIDADES AUTÓNOMAS

O peso de Galicia no conxunto de España, en xuño de 2020, ascende ao 8,6% no total de exportacións e ao 6,0% nas importacións, e presenta unhas taxas de variación interanual do 19,0% e do -16,8% respectivamente.

A diminución das exportacións en España¹ no mes de xuño de 2020 (-9,2%) vén explicada pola evolución negativa de doce comunidades autónomas, entre as que sobresaie principalmente Cataluña, que resta 2,9 puntos á taxa de variación das exportacións.

En canto ás importacións, a diminución do 20,1% no conxunto do Estado vén provocada polas baixadas rexistradas en dezaseis comunidades autónomas, sobre todo a producida en Cataluña, que resta 7,7 puntos á taxa de variación das importacións.

Gráfico 3. Comercio exterior por Comunidades Autónomas
Xuño 2020. Principais achegas á taxa do total en %

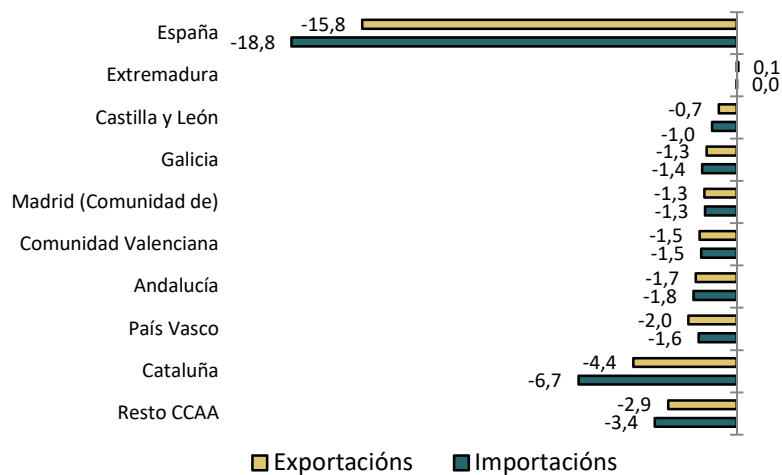


No total deste ano 2020 as exportacións en España presentan unha taxa de variación do -15,8%. Atopamos taxas negativas en dezaseis comunidades autónomas, sendo a máis baixa a correspondente a Cataluña. Cunha taxa de crecemento positiva temos soamente a Extremadura. A nosa comunidade, neste ano 2020, amosa unha taxa de variación do -17,7%, cun peso do 7,0% sobre o total, e unha contribución de -1,3 puntos á taxa nacional.

No caso das importacións españolas rexístrase un decrecemento do 18,8%. Cataluña amosa o peor comportamento restando 6,7 puntos á taxa final e Extremadura é a única comunidade que medra. A comunidade galega presenta unha variación acumulada do -23,8%, cun peso do 5,7% sobre o total das importacións nacionais, e contribúe con -1,4 puntos á variación.

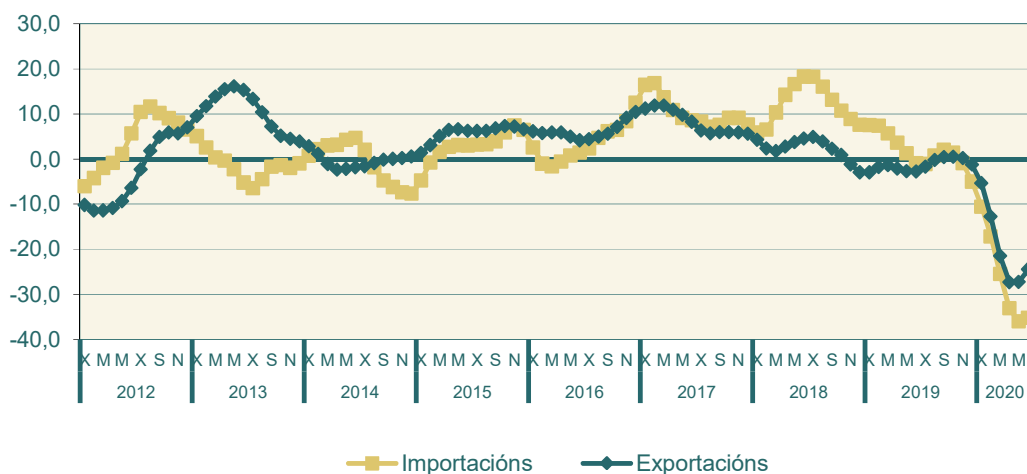
¹ Na comparativa por comunidades autónomas non temos en conta os datos de Ceuta e Melilla por presentar unha porcentaxe practicamente nula no total de exportacións e importacións españolas.

Gráfico 4. Comercio exterior por Comunidades Autónomas
Xaneiro-xuño 2020. Principais achegas á taxa do total en %



5.- EVOLUCIÓN DO COMERCIO EXTERIOR EN GALICIA

Gráfico 5. Taxas de variación anual (%).
Ciclo tendencia



Fonte: IGE. Elaboración propia

ANEXO TÁBOAS

COMERCIO EXTERIOR POR CAPÍTULOS E SECCIÓNS TARIC. XUÑO 2020. AVANCE DE DATOS									
Produto	Exportacións/Expedicións				Importacións/Introducións				Saldo ⁽¹⁾
	Miles de euros	% total	Variación igual período ano anterior (%)	Repercusión	Miles de euros	% total	Variación igual período ano anterior (%)	Repercusión	
TOTAL	1.953.520	100,0	19,0	19,0	1.259.607	100,0	-16,8	-16,8	693.913
I. Animais vivos e produtos do reino animal	147.864	7,6	3,4	0,3	165.051	13,1	3,5	0,4	-17.188
02 Carne e despozos comestibles	18.949	1,0	38,5	0,3	1.172	0,1	-54,1	-0,1	17.776
03 Pescados, crustáceos, moluscos	102.840	5,3	-6,1	-0,4	160.936	12,8	4,5	0,5	-58.096
04 Leite, produtos lácteos, ovos	17.436	0,9	27,1	0,2	1.111	0,1	-21,3	0,0	16.326
II. Produtos do reino vexetal	15.554	0,8	-23,2	-0,3	29.133	2,3	4,7	0,1	-13.578
08 Froitas /Froitas, sen conservar	4.066	0,2	-7,0	0,0	4.132	0,3	70,0	0,1	-66
10 Cereais	349	0,0	-29,7	0,0	13.231	1,1	-22,4	-0,3	-12.882
13 Zumes e extractos vexetais	8.364	0,4	-29,4	-0,2	4.209	0,3	218,5	0,2	4.154
III. Graxas e aceites animais ou vexetais; prod. do seu desdoblamento; graxas alimenticias elaboradas; ceras de orixe animal ou vexetal	6.287	0,3	18,0	0,1	22.543	1,8	138,5	0,9	-16.256
15 Graxas, aceite animal ou vexetal	6.287	0,3	18,0	0,1	22.543	1,8	138,5	0,9	-16.256
IV. Produtos das industrias alimenticias; bebidas, líquidos alcohólicos e vinagre; tabaco e sucedáneos do tabaco elaborados	106.441	5,4	18,7	1,0	82.127	6,5	36,9	1,5	24.314
16 Conservas de carne ou pescado	88.992	4,6	23,7	1,0	41.834	3,3	-2,9	-0,1	47.158
22 Bebidas todo tipo (agás zumes)	8.911	0,5	-7,6	0,0	1.262	0,1	-38,5	-0,1	7.649
23 Residuos da industria alimentaria	5.665	0,3	31,9	0,1	36.946	2,9	196,9	1,6	-31.281
V. Produtos minerais	106.886	5,5	40,9	1,9	78.205	6,2	-65,6	-9,8	28.682
25 Sal, xeso, pedras sen traballar	10.170	0,5	8,4	0,0	5.026	0,4	13,4	0,0	5.144
26 Minerais, escorias e cinzas	5.440	0,3	700,3	0,3	17.727	1,4	30,9	0,3	-12.287
27 Combustibles, aceites minerais	91.277	4,7	38,7	1,6	55.452	4,4	-73,5	-10,2	35.825
VI. Produtos das industrias químicas ou das industrias conexas	69.323	3,5	-7,1	-0,3	44.605	3,5	-13,6	-0,5	24.718
28 Produtos químicos inorgánicos	17.264	0,9	-25,0	-0,4	3.772	0,3	-43,9	-0,2	13.492
29 Produtos químicos orgánicos	1.112	0,1	2,9	0,0	10.147	0,8	-13,9	-0,1	-9.035
30 Produtos farmacéuticos	1.498	0,1	-53,6	-0,1	6.405	0,5	38,1	0,1	-4.907
38 Outros produtos químicos	36.631	1,9	10,5	0,2	16.816	1,3	-11,5	-0,1	19.815
VII. Materias plásticas e manufacturas destas materias; caucho e manufacturas de caucho	27.669	1,4	31,0	0,4	30.733	2,4	-7,4	-0,2	-3.064
39 Materias plásticas e as súas manufacturas	24.223	1,2	35,7	0,4	23.207	1,8	-12,8	-0,2	1.016
40 Caucho e as súas manufacturas	3.446	0,2	5,4	0,0	7.526	0,6	14,4	0,1	-4.080
VIII. Peles, coiros, peletería e manufacturas destas materias; artigos de guarnicióneria ou de talabartería, artigos de viaxe, bolsos de man e continentes semellantes; manufacturas de tripa	7.945	0,4	-42,0	-0,4	3.867	0,3	-48,8	-0,2	4.078
42 Manufacturas de coiro, marroquinería	6.806	0,3	-37,2	-0,2	3.586	0,3	-45,3	-0,2	3.220
IX. Madeira, carbón vexetal e manufacturas de madeira; cortiza e manufacturas de cortiza; manufacturas de espartería ou cestería	34.691	1,8	-9,3	-0,2	7.617	0,6	-28,7	-0,2	27.074
44 Madeira e as súas manufacturas	33.852	1,7	-8,9	-0,2	7.510	0,6	-29,1	-0,2	26.342
X. Pastas de madeira ou doutras materias fibrosas celulósicas; refugallo e desperdicios de papel e cartón; papel e as súas aplicacións	11.453	0,6	-59,6	-1,0	17.556	1,4	-2,4	0,0	-6.103
47 Pasta de madeira; papel reciclado	236	0,0	-98,7	-1,1	1.407	0,1	-18,2	0,0	-1.172
48 Papel, cartón; as súas manufacturas	10.619	0,5	15,5	0,1	15.456	1,2	-1,9	0,0	-4.837
XI. Materias téxtiles e as súas manufacturas	434.610	22,2	21,3	4,7	101.050	8,0	-30,1	-2,9	333.560
54 Filamentos sintéticos ou artificiais	10.899	0,6	-35,1	-0,4	7.031	0,6	-44,2	-0,4	3.868
55 Fibras sintéticas, artificiais discontinuas	6.023	0,3	-39,9	-0,2	5.517	0,4	-54,2	-0,4	506
61 Prendas de vestir, de punto	142.289	7,3	37,5	2,4	24.413	1,9	-29,0	-0,7	117.875
62 Prendas de vestir, non de punto	249.809	12,8	25,9	3,1	26.509	2,1	-57,5	-2,4	223.300
63 Artigos téxtiles-fogar	6.590	0,3	-34,5	-0,2	23.255	1,8	653,1	1,3	-16.665
XII. Calzado; sombreirería, paraugas, antucas, bastóns, látigos, fustas e as súas partes; plumas preparadas e artigos de plumas; flores artificiais; manufacturas de cabelo	24.832	1,3	-14,6	-0,3	9.078	0,7	-11,6	-0,1	15.754
64 Calzado e as súas partes	23.223	1,2	-15,9	-0,3	7.563	0,6	-10,8	-0,1	15.660
XIII. Manufacturas de pedra, xeso, cemento, amianto, mica ou materias análogas; xoiería de fantasía e moedas	38.004	1,9	11,0	0,2	5.741	0,5	-15,3	-0,1	32.263
68 Manufacturas de pedra, xeso	32.471	1,7	14,0	0,2	1.778	0,1	-36,2	-0,1	30.692
70 Vidrio e as súas manufacturas	4.337	0,2	-1,6	0,0	3.222	0,3	-3,8	0,0	1.116
XIV. Perlas finas ou cultivadas, pedras preciosas e semipreciosas ou semellantes, metais preciosos, chapados de metais preciosos e manufacturas destas materias; xoiería de fantasía e moedas	2.004	0,1	-8,9	0,0	1.505	0,1	35,9	0,0	499
XV. Metais comúns e manufacturas destes metais	93.424	4,8	-22,5	-1,6	111.745	8,9	-17,1	-1,5	-18.321
72 Fundición, ferro e aceiro	27.786	1,4	-26,7	-0,6	52.327	4,2	-15,3	-0,6	-24.541
73 Manufacturas de fundición, ferro/aceiro	17.076	0,9	-6,1	-0,1	13.913	1,1	-31,9	-0,4	3.163
76 Aluminio e manufacturas de aluminio	40.569	2,1	-20,6	-0,6	35.440	2,8	-10,7	-0,3	5.128
XVI. Máquinas e aparellos, material eléctrico e as súas partes; aparellos para a gravación ou reprodución de imaxes e son en televisión, e as partes e accesorios destes aparellos	84.337	4,3	-14,9	-0,9	106.425	8,4	1,2	0,1	-22.088
84 Máquinas e aparellos mecánicos	56.012	2,9	35,8	0,9	47.078	3,7	-23,8	-1,0	8.933
85 Aparellos e material eléctrico	28.325	1,4	-51,1	-1,8	59.346	4,7	37,0	1,1	-31.021
XVII. Material de transporte	703.812	36,0	60,6	16,2	412.480	32,7	-13,7	-4,3	291.332
87 Vehículos automóbiles; tractores	702.914	36,0	70,8	17,8	410.539	32,6	-12,9	-4,0	292.375
88 Aeronaves; vehículos espaciais	321	0,0	-40,4	0,0	3	0,0	-99,3	0,0	318
89 Barcos e embarcacións	574	0,0	-97,8	-1,6	1.881	0,1	-69,7	-0,3	-1.307
XVIII. Instrumentos e aparellos de óptica, fotografía ou cinematografía, de medida, de control ou de precisión; instrumentos e aparellos cirúrxicos; relojería;	2.528	0,1	-17,9	0,0	10.145	0,8	0,4	0,0	-7.618
90 Aparellos ópticos, medidas e médicos	1.929	0,1	2,2	0,0	9.935	0,8	1,2	0,0	-8.006
XIX. Armas e municións, as súas partes e accesorios	23	0,0	151,2	0,0	5	0,0	-92,6	0,0	18
XX. Mercadorías e produtos diversos	17.231	0,9	-20,0	-0,3	19.031	1,5	7,5	0,1	-1.800
94 Mobles, cadeiras, lámparas	13.179	0,7	-24,2	-0,3	16.943	1,3	9,0	0,1	-3.763
XXI. Obxectos de arte, de colección ou de antigüidade	3	0,0	-28,4	0,0	27	0,0	-68,0	0,0	-23
N.C. Non clasificados	18.599	1,0	-25,7	-0,4	940	0,1	4,1	0,0	17.659

Fonte: Ministerio de Industria, Comercio y Turismo

(1) Saldo = exportacións - importacións

Nota: Para o cálculo das repercusións empréganse os pesos do mesmo mes do ano anterior

COMERCIO EXTERIOR POR CAPITULOS E SECCIÓNS TARIC. XANEIRO-XUÑO 2020. AVANCE DE DATOS

Produto	Exportacións/Expedições				Importacións/Introducións				Saldo ⁽¹⁾
	Miles de euros	% total	Variación igual período ano anterior (%)	Repercusión	Miles de euros	% total	Variación igual período ano anterior (%)	Repercusión	
TOTAL	8.650.506	100,0	-17,7	-17,7	7.467.061	100,0	-23,8	-23,8	1.183.446
I. Animais vivos e produtos do reino animal	802.937	9,3	-11,0	-0,9	925.198	12,4	-9,1	-0,9	-156.573
02 Carne e despozos comestibles	103.060	1,2	14,5	0,1	10.620	0,1	-15,9	0,0	111.210
03 Pescados, crustáceos, moluscos	556.684	6,4	-19,8	-1,3	895.243	12,0	-9,1	-0,9	-400.436
04 Leite, produtos lácteos, ovos	90.826	1,0	26,4	0,2	8.821	0,1	-19,1	0,0	82.148
II. Produtos do reino vexetal	112.676	1,3	6,2	0,1	140.751	1,9	6,7	0,1	-44.409
08 Froitas /Froitas, sen conservar	31.202	0,4	3,4	0,0	19.656	0,3	25,8	0,0	15.986
10 Cereais	2.068	0,0	44,8	0,0	63.102	0,8	10,3	0,1	-84.409
13 Zumes e extractos vexetais	60.108	0,7	16,4	0,1	25.575	0,3	16,9	0,0	42.174
III. Graxas e aceites animais ou vexetais; prod. do seu desdobraemento; graxas alimenticias elaboradas; ceras de orixe animal ou vexetal	32.700	0,4	8,9	0,0	127.671	1,7	41,5	0,4	-92.746
15 Graxas, aceite animal ou vexetal	32.700	0,4	8,9	0,0	127.671	1,7	41,5	0,4	-92.746
IV. Produtos das industrias alimenticias; bebidas, líquidos alcohólicos e vinagre; tabaco e sucedáneos do tabaco elaborados	562.839	6,5	15,6	0,7	469.242	6,3	6,0	0,3	72.915
16 Conservas de carne ou pescado	455.688	5,3	19,2	0,7	353.518	4,7	-1,4	-0,1	60.150
22 Bebidas todo tipo (agás zumes)	58.940	0,7	5,8	0,0	6.417	0,1	-11,2	0,0	62.769
23 Residuos da industria alimentaria	28.582	0,3	11,5	0,0	94.594	1,3	51,2	0,3	-61.619
V. Produtos minerais	468.197	5,4	-18,0	-1,0	855.663	11,5	-46,7	-7,6	-1.235.821
25 Sal, xeso, pedras sen traballar	55.961	0,6	-4,7	0,0	26.751	0,4	-7,3	0,0	40.421
26 Minerais, escorias e cinzas	7.545	0,1	114,7	0,0	80.845	1,1	-14,6	-0,1	-120.049
27 Combustibles, aceites minerais	404.691	4,7	-20,5	-1,0	748.067	10,0	-49,5	-7,5	-1.156.193
VI. Produtos das industrias químicas ou das industrias conexas	384.366	4,4	-5,7	-0,2	255.109	3,4	-3,3	-0,1	208.046
28 Produtos químicos inorgánicos	93.994	1,1	-16,4	-0,2	29.525	0,4	-27,2	-0,1	101.755
29 Produtos químicos orgánicos	8.406	0,1	-51,4	-0,1	65.612	0,9	1,2	0,0	-53.431
30 Produtos farmacéuticos	24.531	0,3	-12,1	0,0	26.937	0,4	70,7	0,1	18.755
38 Outros produtos químicos	183.081	2,1	12,9	0,2	80.220	1,1	-2,6	0,0	98.914
VII. Materias plásticas e manufacturas destas materias; caucho e manufacturas de caucho	131.340	1,5	-10,5	-0,1	181.482	2,4	-23,1	-0,6	-106.180
39 Materias plásticas e as súas manufacturas	113.537	1,3	-9,6	-0,1	136.486	1,8	-27,3	-0,5	-68.634
40 Caucho e as súas manufacturas	17.803	0,2	-15,9	0,0	44.996	0,6	-7,1	0,0	-37.547
VIII. Peles, coiros, peletería e manufacturas destas materias; artigos de guarnicióneria ou de talabartería, artigos de viaxe, bolsos de man e continentes semellantes; manufacturas de tripa	61.712	0,7	-37,2	-0,3	31.726	0,4	-31,1	-0,1	66.905
42 Manufacturas de coiro, marroquinería	49.693	0,6	-37,8	-0,3	29.107	0,4	-31,4	-0,1	47.193
IX. Madeira, carbón vexetal e manufacturas de madeira; cortiza e manufacturas de cortiza; manufacturas de espartería ou cestería	205.443	2,4	-16,5	-0,4	49.287	0,7	-22,0	-0,1	238.651
44 Madeira e as súas manufacturas	202.706	2,3	-15,9	-0,4	48.724	0,7	-22,2	-0,1	233.271
X. Pastas de madeira ou doutras materias fibrosas celulósicas; refugallo e desperdicios de papel e cartón; papel e as súas aplicacións	121.956	1,4	-24,7	-0,4	108.062	1,4	-3,6	0,0	65.324
47 Pasta de madeira; papel reciclado	68.871	0,8	-33,7	-0,3	12.387	0,2	-2,6	0,0	122.873
48 Papel, cartón; as súas manufacturas	50.120	0,6	-10,7	-0,1	92.938	1,2	-3,8	0,0	-56.591
XI. Materias téxtiles e as súas manufacturas	1.676.108	19,4	-36,4	-9,1	730.782	9,8	-18,2	-1,7	2.347.120
54 Filamentos sintéticos ou artificiais	49.800	0,6	-29,8	-0,2	53.385	0,7	-14,7	-0,1	8.575
55 Fibras sintéticas, artificiais discontinuas	31.252	0,4	-46,3	-0,3	37.531	0,5	-37,7	-0,2	-4.783
61 Prendas de vestir, de punto	577.824	6,7	-29,3	-2,3	260.902	3,5	21,1	0,5	819.157
62 Prendas de vestir, non de punto	919.470	10,6	-40,3	-5,9	227.533	3,0	-46,6	-2,0	1.503.615
63 Artigos téxtiles-fogar	25.336	0,3	-33,1	-0,1	71.355	1,0	222,0	0,5	22.346
XII. Calzado; sombreirería, paraugas, antucas, bastóns, látigos, fustas e as súas partes; plumas preparadas e artigos de plumas; flores artificiais; manufacturas de cabelo	131.338	1,5	-36,3	-0,7	42.882	0,6	-24,5	-0,1	184.608
64 Calzado e as súas partes	126.037	1,5	-36,1	-0,7	37.056	0,5	-24,8	-0,1	183.117
XIII. Manufacturas de pedra, xeso, cemento, mica ou materias análogas; xoiería de fantasía e moedas	180.757	2,1	-11,5	-0,2	33.322	0,4	-11,8	0,0	223.213
68 Manufacturas de pedra, xeso	155.183	1,8	-10,9	-0,2	12.205	0,2	-16,2	0,0	211.758
70 Vidrio e as súas manufacturas	18.992	0,2	-11,7	0,0	17.281	0,2	-6,1	0,0	6.552
XIV. Perlas finas ou cultivadas, pedras preciosas e semipreciosas ou semellantes, metais preciosos, chapados de metais preciosos e manufacturas destas materias; xoiería de fantasía e moedas	7.845	0,1	-44,5	-0,1	5.849	0,1	-45,4	0,0	6.043
XV. Metais comúns e manufacturas destes metais	617.695	7,1	-15,5	-1,1	710.537	9,5	-16,3	-1,4	-215.219
72 Fundición, ferro e aceiro	207.697	2,4	-14,1	-0,3	322.238	4,3	-16,8	-0,7	-206.870
73 Manufacturas de fundición, ferro/aceiro	107.196	1,2	2,2	0,0	96.376	1,3	-24,2	-0,3	-34.886
76 Aluminio e manufacturas de aluminio	253.839	2,9	-18,6	-0,6	231.811	3,1	-3,4	-0,1	55.321
XVI. Máquinas e aparellos, material eléctrico e as súas partes; aparellos para a gravación ou reprodución de imaxes e son en televisión, e as partes e accesorios destes aparellos	438.389	5,1	-40,3	-2,8	567.560	7,6	-23,3	-1,8	-18.641
84 Máquinas e aparellos mecánicos	268.808	3,1	-14,7	-0,4	284.336	3,8	-37,1	-1,7	-144.336
85 Aparellos e material eléctrico	169.581	2,0	-59,6	-2,4	283.224	3,8	-1,6	0,0	125.695
XVII. Material de transporte	2.461.805	28,5	-3,2	-0,8	2.076.592	27,8	-32,2	-10,1	-585.506
87 Vehículos automóbiles; tractores	2.444.604	28,3	-0,4	-0,1	2.071.406	27,7	-31,7	-9,8	-689.218
88 Aeronaves; vehículos espaciais	7.704	0,1	133,6	0,0	930	0,0	-87,4	-0,1	-1.126
89 Barcos e embarcacións	9.354	0,1	-89,0	-0,7	3.622	0,0	-83,9	-0,2	104.890
XVIII. Instrumentos e aparellos de óptica, fotografía ou cinematografía, de medida, de control ou de precisión; instrumentos e aparellos cirúrxicos; relojería; instrumentos de música; partes e accesorios destes instrumentos e aparellos	17.755	0,2	-6,6	0,0	58.625	0,8	43,0	0,2	-26.383
90 Aparellos ópticos, medidas e médicos	13.133	0,2	11,7	0,0	57.523	0,8	46,3	0,2	-34.437
XIX. Armas e munições, as súas partes e accesorios	87	0,0	3,1	0,0	118	0,0	-95,5	0,0	-2.709
XX. Mercadorías e produtos diversos	83.358	1,0	-36,0	-0,4	91.757	1,2	-5,5	-0,1	53.602
94 Mobles, cadeiras, lámparas	65.010	0,8	-38,1	-0,4	79.294	1,1	-5,0	0,0	37.878
XXI. Obxectos de arte, de colección ou de antigüidade	18	0,0	-85,2	0,0	241	0,0	13,9	0,0	-76
N.C. Non clasificados	151.187	1,7	12,2	0,2	4.604	0,1	-21,0	0,0	170.728

Fonte: Ministerio de Industria, Comercio y Turismo

(1) Saldo = exportacións - importacións

Nota: Para o cálculo das repercusións empréganse os pesos do mesmo mes do ano anterior

COMERCIO EXTERIOR POR ORIXE/DESTINO XEOGRÁFICO. XUÑO 2020. AVANCE DE DATOS

Zona/país	Exportacións/expedicións			Importacións/introducións		
	Miles de euros	% total	Variación igual período ano anterior (%)	Miles de euros	% total	Variación igual período ano anterior (%)
TOTAL	1.953.520	100,0	19,0	1.259.607	100,0	-16,8
EUROPA	1.725.807	88,3	31,1	781.331	62,0	-19,9
UE27	1.543.216	79,0	33,4	715.446	56,8	-16,8
Zona Euro	1.339.499	68,6	31,1	676.735	53,7	-16,3
Alemaña	95.306	4,9	12,2	45.443	3,6	-19,4
Austria	9.103	0,5	2,5	8.934	0,7	-3,8
Bélxica	73.872	3,8	54,5	8.830	0,7	-59,4
Finlandia	6.649	0,3	94,8	6.581	0,5	-1,8
Francia	625.473	32,0	93,1	376.932	29,9	-15,1
Grecia	29.550	1,5	22,7	939	0,1	20,5
Irlanda	10.500	0,5	-45,5	3.309	0,3	12,6
Italia	153.677	7,9	6,8	47.438	3,8	-27,5
Luxemburgo	2.456	0,1	-24,9	222	0,0	-69,2
Países Baixos	55.569	2,8	-42,0	28.880	2,3	11,1
Portugal	243.020	12,4	2,2	127.445	10,1	-8,0
Chipre	3.141	0,2	13,0	1	0,0	100,3
Eslovaquia	11.746	0,6	1,0	20.463	1,6	-12,8
Eslovenia	5.958	0,3	59,5	481	0,0	-46,5
Estonia	7.059	0,4	18,3	69	0,0	-99,4
Letonia	1.706	0,1	23,0	133	0,0	114,5
Lituania	2.749	0,1	85,0	633	0,1	-8,9
Malta	1.964	0,1	11,7	1	0,0	-43,3
Resto UE27	196.771	10,1	56,3	35.097	2,8	-26,6
Dinamarca	18.401	0,9	43,4	6.302	0,5	-0,9
Suecia	26.189	1,3	129,0	8.466	0,7	-14,1
Hungría	5.525	0,3	9,4	469	0,0	-46,6
Polonia	99.939	5,1	83,5	8.578	0,7	23,6
República Checa	19.980	1,0	105,0	8.275	0,7	-37,9
Bulgaria	4.200	0,2	22,2	459	0,0	-9,2
Romanía	14.056	0,7	-27,7	1.640	0,1	-81,4
Croacia	8.479	0,4	-10,7	907	0,1	-19,6
RESTO DE EUROPA	182.590	9,3	14,4	65.885	5,2	-42,6
Reino Unido	107.789	5,5	6,6	23.874	1,9	-25,1
Turquía	29.940	1,5	17,8	11.345	0,9	-67,0
Rusia	6.998	0,4	8,2	8.735	0,7	-67,0
AMÉRICA	68.254	3,5	-37,5	185.328	14,7	-19,3
AMÉRICA DO NORTE	30.659	1,6	-28,0	33.422	2,7	107,6
Estados Unidos	26.853	1,4	-20,5	26.790	2,1	75,3
AMÉRICA LATINA	33.823	1,7	-48,1	122.268	9,7	-37,0
México	8.776	0,4	-38,7	30.586	2,4	-65,8
Arxentina	1.514	0,1	-81,2	28.559	2,3	45,7
Ecuador	1.330	0,1	-61,0	9.042	0,7	-60,8
ASIA	60.725	3,1	-40,6	158.958	12,6	7,4
Oriente Medio	17.193	0,9	-65,4	6.026	0,5	31,3
Xapón	6.839	0,4	-8,6	1.309	0,1	-89,0
China	14.619	0,7	-30,2	95.797	7,6	52,4
Indonesia	1.267	0,1	-31,2	17.359	1,4	34,7
Bangladesh	1	0,0	-99,3	7.455	0,6	-59,3
ÁFRICA	87.285	4,5	-11,6	127.646	10,1	-18,1
Libia	427	0,0	-64,1	0	0,0	-100,0
Marrocos	50.724	2,6	-25,2	61.493	4,9	42,2
Namibia	960	0,0	95,0	20.015	1,6	49,9

Fonte: Ministerio de Industria, Comercio y Turismo

COMERCIO EXTERIOR POR ORIXE/DESTINO XEOGRÁFICO. XANEIRO-XUÑO 2020. AVANCE DE DATOS

Zona/país	Exportacións/expedicións			Importacións/introducións		
	Miles de euros	% total	Variación igual período ano anterior (%)	Miles de euros	% total	Variación igual período ano anterior (%)
TOTAL	8.650.506	100,0	-17,7	7.467.061	100,0	-23,8
EUROPA	7.275.991	69,2	-14,5	4.500.069	45,9	-23,7
UE27	6.373.664	60,6	-13,3	3.926.866	40,0	-24,8
Zona Euro	5.532.323	52,6	-14,5	3.688.459	37,6	-25,6
Alemaña	460.195	4,4	-22,3	299.645	3,1	-16,4
Austria	35.137	0,3	-36,3	36.985	0,4	-6,1
Bélxica	352.939	3,4	9,6	73.817	0,8	-10,9
Finlandia	26.833	0,3	2,1	37.739	0,4	-5,6
Francia	1.984.079	18,9	-0,6	1.979.090	20,2	-29,2
Grecia	118.228	1,1	-32,9	6.718	0,1	25,8
Irlanda	51.942	0,5	-52,8	14.664	0,1	-11,3
Italia	759.241	7,2	-17,8	268.293	2,7	-31,3
Luxemburgo	9.902	0,1	-55,5	2.836	0,0	-42,0
Países Baixos	336.162	3,2	-32,9	115.418	1,2	-25,2
Portugal	1.254.255	11,9	-19,2	742.487	7,6	-17,0
Chipre	14.283	0,1	-41,5	8	0,0	-60,4
Eslovaquia	55.295	0,5	-21,2	94.712	1,0	-38,6
Eslovenia	20.957	0,2	-31,5	3.534	0,0	-32,0
Estonia	19.530	0,2	-35,2	1.177	0,0	-90,7
Letonia	6.143	0,1	-33,8	557	0,0	36,6
Lituania	10.885	0,1	-25,2	10.773	0,1	165,4
Malta	16.317	0,2	23,1	6	0,0	-24,1
Resto UE27	785.968	7,5	-4,5	219.196	2,2	-11,9
Dinamarca	59.771	0,6	-12,5	34.071	0,3	-33,9
Suecia	106.922	1,0	33,9	48.769	0,5	14,2
Hungría	37.565	0,4	-23,6	5.098	0,1	3,3
Polonia	376.278	3,6	6,3	46.679	0,5	-11,7
República Checa	64.050	0,6	5,7	47.398	0,5	-25,6
Bulgaria	20.507	0,2	-24,6	4.969	0,1	178,2
Romania	81.237	0,8	-33,6	23.227	0,2	-7,0
Croacia	39.638	0,4	-36,1	8.984	0,1	39,9
RESTO DE EUROPA	902.327	8,6	-22,3	573.204	5,8	-14,6
Reino Unido	543.706	5,2	-27,3	191.885	2,0	26,6
Turquía	140.354	1,3	-11,4	161.485	1,6	-38,3
Rusia	39.272	0,4	-32,7	75.569	0,8	-13,5
AMÉRICA	515.854	4,9	-40,0	983.061	10,0	-19,7
AMÉRICA DO NORTE	233.454	2,2	-38,0	273.202	2,8	28,4
Estados Unidos	204.548	1,9	-24,6	264.196	2,7	28,3
AMÉRICA LATINA	275.198	2,6	-42,6	623.533	6,4	-29,4
México	78.371	0,7	-29,2	202.659	2,1	-48,9
Arxentina	18.714	0,2	-43,0	126.777	1,3	1,1
Ecuador	16.132	0,2	-31,5	106.432	1,1	-13,9
ASIA	386.282	3,7	-26,1	1.080.677	11,0	-13,6
Oriente Medio	112.821	1,1	-37,6	32.712	0,3	25,3
Xapón	37.974	0,4	-18,3	20.502	0,2	-80,9
China	91.636	0,9	-28,9	571.414	5,8	2,9
Indonesia	9.850	0,1	-13,5	105.272	1,1	-38,2
Bangladesh	221	0,0	-48,4	81.194	0,8	-6,0
ÁFRICA	413.709	3,9	-25,1	858.750	8,8	-37,9
Libia	6.326	0,1	-32,6	75.871	0,8	-84,7
Marrocos	245.183	2,3	-30,8	313.920	3,2	-5,7
Namibia	5.362	0,1	-20,9	95.881	1,0	13,4

Fonte: Ministerio de Industria, Comercio y Turismo

COMERCIO EXTERIOR POR COMUNIDADES AUTONOMAS. XUNO 2020. AVANCE DE DATOS

Comunidade Autónoma	Exportacións/Expedicións			Importacións/Introducións			Taxa de cobertura (%) ⁽¹⁾
	Miles de euros	% total	Variación igual período ano anterior (%)	Miles de euros	% total	Variación igual período ano anterior (%)	
TOTAL	22.639.947	100,0	-9,2	21.158.231	100,0	-20,1	107,0
Andalucía	2.310.625	10,2	-14,5	1.784.484	8,4	-34,9	129,5
Aragón	1.078.592	4,8	1,6	681.995	3,2	-17,8	158,2
Asturias (Principado de)	319.639	1,4	-54,0	214.901	1,0	-34,8	148,7
Baleares (Illes)	63.384	0,3	-56,3	123.144	0,6	-6,1	51,5
Canarias	119.804	0,5	-57,8	169.509	0,8	-21,8	70,7
Cantabria	220.228	1,0	0,3	134.136	0,6	-27,1	164,2
Castilla y León	1.319.303	5,8	6,1	819.639	3,9	-24,9	161,0
Castilla-La Mancha	610.418	2,7	5,8	683.369	3,2	-6,2	89,3
Cataluña	5.399.831	23,9	-11,8	5.774.252	27,3	-26,2	93,5
Comunidad Valenciana	2.407.718	10,6	-10,4	1.922.511	9,1	-17,9	125,2
Extremadura	222.627	1,0	-13,1	110.465	0,5	-14,9	201,5
Galicia	1.953.520	8,6	19,0	1.259.607	6,0	-16,8	155,1
Madrid (Comunidad de)	2.684.564	11,9	-5,4	5.139.985	24,3	0,9	52,2
Murcia (Región de)	898.779	4,0	-6,0	567.153	2,7	-35,2	158,5
Navarra (Comunidad Foral de)	843.474	3,7	-10,7	363.831	1,7	-22,9	231,8
País Vasco	1.890.565	8,4	-14,4	1.214.640	5,7	-25,5	155,6
Rioja (La)	149.638	0,7	-2,1	95.331	0,5	-19,4	157,0
Ceuta	1.108	0,0	28,1	10.661	0,1	8,3	10,4
Melilla	1.787	0,0	25,3	1.148	0,0	-85,7	155,6
Sen determinar	144.346	0,6	-27,8	87.470	0,4	-57,1	165,0

Fonte: Ministerio de Industria, Comercio y Turismo

(1) Taxa de cobertura = exportacións/importacións x 100

COMERCIO EXTERIOR POR COMUNIDADES AUTONOMAS. XANEIRO-XUNO 2020. AVANCE DE DATOS

Comunidade Autónoma	Exportacións/Expedicións			Importacións/Introducións			Taxa de cobertura (%) ⁽¹⁾
	Miles de euros	% total	Variación igual período ano anterior (%)	Miles de euros	% total	Variación igual período ano anterior (%)	
TOTAL	124.101.446	100,0	-15,8	131.674.750	100,0	-18,8	94,2
Andalucía	14.593.110	11,8	-14,7	12.312.475	9,4	-19,2	118,5
Aragón	5.881.839	4,7	-12,0	4.661.724	3,5	-17,5	126,2
Asturias (Principado de)	1.948.699	1,6	-25,5	1.434.941	1,1	-29,3	135,8
Baleares (Illes)	720.342	0,6	-5,5	568.836	0,4	-33,1	126,6
Canarias	954.516	0,8	-30,2	1.203.676	0,9	-28,4	79,3
Cantabria	1.179.161	1,0	-16,8	852.820	0,6	-20,6	138,3
Castilla y León	6.276.854	5,1	-14,7	4.700.487	3,6	-26,0	133,5
Castilla-La Mancha	3.321.070	2,7	-7,7	4.225.748	3,2	-2,2	78,6
Cataluña	30.950.611	24,9	-17,2	36.737.560	27,9	-22,7	84,2
Comunidad Valenciana	13.947.619	11,2	-14,1	12.220.995	9,3	-16,4	114,1
Extremadura	1.120.460	0,9	9,3	646.794	0,5	3,0	173,2
Galicia	8.650.506	7,0	-17,7	7.467.061	5,7	-23,8	115,8
Madrid (Comunidad de)	13.388.896	10,8	-12,9	29.194.573	22,2	-6,8	45,9
Murcia (Región de)	5.097.902	4,1	-7,7	4.131.653	3,1	-26,9	123,4
Navarra (Comunidad Foral de)	4.264.973	3,4	-18,1	2.104.138	1,6	-21,1	202,7
País Vasco	10.058.340	8,1	-22,9	7.832.124	5,9	-24,9	128,4
Rioja (La)	849.614	0,7	-11,4	626.025	0,5	-12,1	135,7
Ceuta	7.531	0,0	132,2	76.545	0,1	-45,1	9,8
Melilla	7.778	0,0	-20,8	17.036	0,0	-68,1	45,7
Sen determinar	881.625	0,7	-27,8	659.537	0,5	-50,2	133,7

Fonte: Ministerio de Industria, Comercio y Turismo

(1) Taxa de cobertura = exportacións/importacións x 100

Notas metodolóxicas

A información do comercio exterior de Galicia provén de rexistros administrativos do “Departamento de Aduanas e Impuestos Especiales” da “Agencia Estatal Tributaria”, que recollen mensualmente as operacións de comercio exterior de bens que se producen en España. Este rexistro administrativo, para o Comercio con terceiros países, ten como base a Declaración de despacho en Aduana (DUA ou Documento Único Administrativo). Para o Comercio intracomunitario, dende o ano 1993, non existen fronteiras entre os países que integran a Unión Europea nin, polo tanto, formalidades aduaneiras. Por tanto, en xeral, estableceuse a obriga por parte dos operadores económicos de formalizar a Declaración estatística Intrastat, que recolle as correspondentes operacións intracomunitarias. Dita declaración constitúe a base para a obtención dos datos estatísticos do comercio entre os Estados membros.

Na estatística de comercio exterior e intracomunitario preséntanse os seguintes fluxos:

Expedicións: comprenden todas aquelas operacións a través das cales un produto con orixe en Galicia é vendido ao resto da UE (excluíndo o resto de España).

Exportacións: comprenden todas aquelas operacións a través das cales un produto con orixe en Galicia é vendido a países que non forman parte da UE.

Introducións: comprenden todas aquelas operacións nas que unha mercancía elaborada ou orixinal do resto da UE (excluíndo o resto de España) é comprada para ser consumida ou transformada en Galicia.

Importacións comprenden todas aquelas operacións nas que unha mercancía elaborada ou orixinal de países que non forman parte da UE é comprada para ser consumida ou transformada en Galicia.

Para as definicións das áreas utilízase a xeonomenclatura elaborada por Eurostat.

Os datos deste informe proveñen da información subministrada polo “Ministerio de Industria, Comercio y Turismo” na súa páxina web.

Para máis información:

http://www.ige.eu/estatico/pdfs/s3/notasExplicativas/nota_explicativa_comercio_exterior_2005.pdf