



INSTITUTO GALEGO DE  
ESTADÍSTICA

# INFORME SOBRE COMERCIO EXTERIOR

**Abril 2020**

Santiago de Compostela, 18 de xuño de 2020

**Instituto Galego de Estatística**  
Complexo Administrativo San Lázaro s/n  
15703 Santiago de Compostela (A Coruña)  
Contacto: <http://www.ige.eu/web/peticioninfo.jsp>  
Teléfono información: 981.54.15.89 (de 9:00 a 14:00 horas)  
FAX: 981.54.13.23  
Páxina Web : <http://www.ige.eu>

## 1. PRINCIPAIS RESULTADOS

A taxa interanual das exportacións galegas en abril de 2020 é do -56,2%, mentres que no conxunto do Estado é do -39,3%.

As exportacións de “Vehículos automóbiles; tractores” son as que teñen unha maior repercusión negativa na variación interanual.

As importacións diminúen un 48,1% con respecto a abril do ano pasado, debido fundamentalmente á diminución nas importacións de “Vehículos automóbiles; tractores”. En España as importacións baixan un 37,2%.

Cadro 1.- PRINCIPAIS MAGNITUDES. AVANCE DE DATOS

Período	Exportacións/Expedicións		Importacións/Introducións		Saldo <sup>(1)</sup>	Taxa de cobertura (%) <sup>(2)</sup>
	Miles de euros	Variación igual período ano anterior (%)	Miles de euros	Variación igual período ano anterior (%)	Miles de euros	
<b>GALICIA</b>						
abril 2020	772.523	-56,2	796.917	-48,1	-24.394	96,9
xaneiro-abril 2020	5.694.106	-17,7	5.439.909	-17,1	254.198	104,7
<b>ESPAÑA</b>						
abril 2020	15.042.773	-39,3	16.561.344	-37,2	-1.518.571	90,8
xaneiro-abril 2020	83.946.670	-12,4	93.126.118	-12,8	-9.179.449	90,1

Fonte: Ministerio de Industria, Comercio y Turismo

(1) Saldo = exportacións - importacións

(2) Taxa de cobertura = exportacións/importaciónsx100

A situación de pandemia global por causa da COVID-19 levou á adopción dunha serie de medidas para a súa contención, entre elas a redución da produción e o peche de fronteiras, que se reflicte no comercio exterior cunha caída abrupta das taxas de exportación e importación.

## 2.- DATOS POR PRODUCTOS

### Exportacións

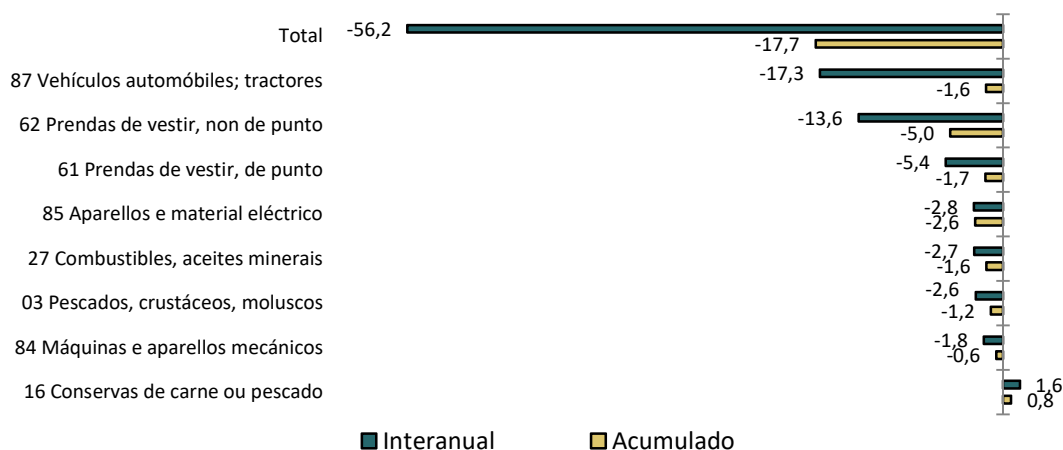
En abril de 2020, en Galicia, as exportacións diminúen un 56,2% respecto ao mesmo mes de 2019 e no total deste ano 2020 a taxa de variación é dun -17,7%.

Os produtos con maior influencia negativa nas exportacións de abril foron os “Vehículos automóbiles; tractores”, que, cun peso do 5,0% sobre o total das exportacións galegas e unha taxa interanual do -88,7%, repercuten en -17,3 puntos; seguidos polas “Prendas de vestir, non de punto”, con -13,6 puntos; e, a máis distancia, as “Prendas de vestir, de punto”, con -5,4 puntos. Polo tanto, o grupo das “Materias téxtiles e as súas manufacturas”, cunha representación do 12,2%, contribúe con 21,8 puntos negativos á variación. Pola contra, os produtos con maior repercusión positiva foron as “Conservas de carne ou pescado”, que, cun peso do 11,7% sobre o total das exportacións, repercuten en 1,6 puntos.

Nestes primeiros catro meses do ano, as vendas ao exterior de “Prendas de vestir, non de punto” (-5,0 puntos) e “Aparellos e material eléctrico” (-2,6 puntos) son as que inflúen máis negativamente no comportamento das exportacións, mentres que a influencia máis positiva corresponde ás exportacións de “Conservas de carne ou pescado” (0,8 puntos). (gráfico 1)

### Gráfico 1. Exportacións

Principais achegas á taxa do total en %



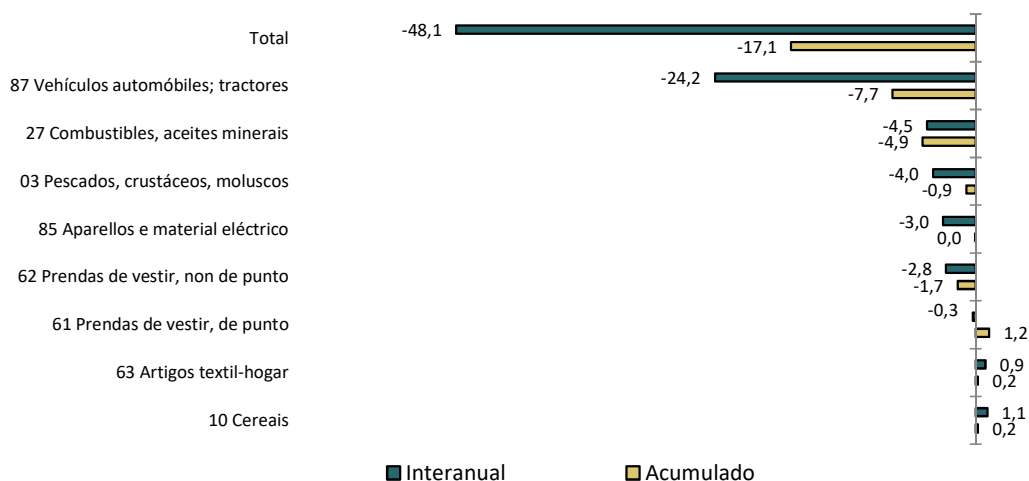
### Importacións

Os produtos que máis negativamente influíron nas importacións en abril foron os “Vehículos automóviles; tractores”, que representan o 9,3% do peso total e achegan -24,2 puntos á taxa; destacan tamén, xa en menor medida, os “Combustibles, aceites minerais”, con -4,5 puntos; e os “Pescados, crustáceos, moluscos”, con -4,0 puntos. Pola contra, a maior repercusión positiva atopámola nos “Cereais”, que, cun peso do 2,1%, repercuten en 1,1 puntos.

No que vai de ano, os “Vehículos automóviles; tractores” (-7,7 puntos) e os “Combustibles, aceites minerais “ (-4,9 puntos) representan as maiores achegas negativas á taxa de variación total e as “Prendas de vestir, de punto”, a maior achega positiva con 1,2 puntos. (gráfico 2)

### Gráfico 2. Importacións

Principais achegas á taxa do total en %



### 3.- DATOS POR ZONAS XEOGRÁFICAS

En abril, as expedicións dirixidas á UE27<sup>1</sup> (69,3% do total) presentan unha taxa de variación interanual do -56,8%. Prodúcese descensos practicamente en todos os países cos que o peso do noso comercio é significativo, destacando Francia (-66,5%), Portugal (-52,4%), Italia (-60,8%), Alemaña (-68,1%) e Bélxica (-49,7%); soamente ascende Polonia (3,6%). No caso das introducións procedentes da UE27, que neste mes de abril representan un 38,6% do total, prodúcese unha diminución do 62,5% debido a unha baixada xeneralizada das nosas compras a todos os países máis representativos, en especial a Francia (-73,5%), Portugal (-48,4%), Italia (-68,9%), Países Baixos (-73,5%) e Alemaña (-40,3%).

Con respecto ao resto de países e no referente ás exportacións, diminúen as dirixidas cara todos os principais países, sobre todo ao Reino Unido. Mentres que no concernente ás importacións, aumentan as procedentes dos Estados Unidos e diminúen as de Marrocos.

COMERCIO EXTERIOR POR ORIXE/DESTINO XEOGRÁFICO. ABRIL 2020. AVANCE DE DATOS						
Zona/país	Exportacións/expedicións			Importacións/introducións		
	Miles de euros	% total	Variación igual período ano anterior (%)	Miles de euros	% total	Variación igual período ano anterior (%)
<b>TOTAL</b>	<b>772.523</b>	<b>100,0</b>	<b>-56,2</b>	<b>796.917</b>	<b>100,0</b>	<b>-48,1</b>
<b>EUROPA</b>	<b>621.261</b>	<b>80,4</b>	<b>-56,3</b>	<b>384.024</b>	<b>48,2</b>	<b>-57,5</b>
<b>UE27</b>	<b>535.320</b>	<b>69,3</b>	<b>-56,8</b>	<b>307.242</b>	<b>38,6</b>	<b>-62,5</b>
<b>Zona Euro</b>	<b>444.899</b>	<b>57,6</b>	<b>-59,3</b>	<b>281.563</b>	<b>35,3</b>	<b>-63,6</b>
Alemaña	31.464	4,1	-68,1	34.608	4,3	-40,3
Bélxica	29.734	3,8	-49,7	11.171	1,4	-13,0
Francia	111.495	14,4	-66,5	109.034	13,7	-73,5
Italia	64.581	8,4	-60,8	21.406	2,7	-68,9
Países Baixos	59.527	7,7	-23,3	8.830	1,1	-73,5
Portugal	125.318	16,2	-52,4	80.344	10,1	-48,4
<b>Resto UE27</b>	<b>84.428</b>	<b>10,9</b>	<b>-38,3</b>	<b>23.538</b>	<b>3,0</b>	<b>-44,6</b>
Polonia	60.561	7,8	3,6	3.809	0,5	-62,9
<b>RESTO DE EUROPA</b>	<b>85.941</b>	<b>11,1</b>	<b>-52,9</b>	<b>76.782</b>	<b>9,6</b>	<b>-9,6</b>
Reino Unido	41.547	5,4	-61,1	18.085	2,3	-24,8
Turquía	15.720	2,0	-47,0	18.750	2,4	-59,0
Rusia	4.180	0,5	-65,5	10.063	1,3	110,6
<b>AMÉRICA</b>	<b>56.809</b>	<b>7,4</b>	<b>-59,2</b>	<b>195.485</b>	<b>24,5</b>	<b>-3,9</b>
<b>AMÉRICA DO NORTE</b>	<b>31.632</b>	<b>4,1</b>	<b>-48,9</b>	<b>90.533</b>	<b>11,4</b>	<b>178,9</b>
Estados Unidos	26.623	3,4	-43,6	90.352	11,3	184,1
<b>AMÉRICA LATINA</b>	<b>24.515</b>	<b>3,2</b>	<b>-68,0</b>	<b>95.918</b>	<b>12,0</b>	<b>-33,8</b>
México	5.915	0,8	-60,4	37.022	4,6	-45,0
Arxentina	1.639	0,2	-58,5	14.679	1,8	-49,4
Ecuador	2.844	0,4	-35,1	19.365	2,4	-10,3
<b>ASIA</b>	<b>55.257</b>	<b>7,2</b>	<b>-44,6</b>	<b>138.415</b>	<b>17,4</b>	<b>-16,6</b>
Oriente Medio	10.079	1,3	-68,9	4.963	0,6	25,9
Xapón	4.687	0,6	-49,5	11.787	1,5	-55,2
China	15.061	1,9	-45,7	49.983	6,3	-27,4
Indonesia	1.222	0,2	-30,6	19.970	2,5	82,9
Bangladesh	71	0,0	55,1	14.582	1,8	-0,1
<b>ÁFRICA</b>	<b>33.198</b>	<b>4,3</b>	<b>-64,4</b>	<b>71.562</b>	<b>9,0</b>	<b>-71,9</b>
Marrocos	7.713	1,0	-88,7	10.604	1,3	-81,4
Namibia	956	0,1	-48,3	8.813	1,1	-40,8

Fonte: Ministerio de Industria, Comercio y Turismo

<sup>1</sup> Dende o 01/02/2020 o Reino Unido deixou de formar parte da Unión Europea. A partir desta data, neste informe, toda referencia á Unión Europea referirase á Unión Europea con 27 membros (UE27), excluído o Reino Unido.

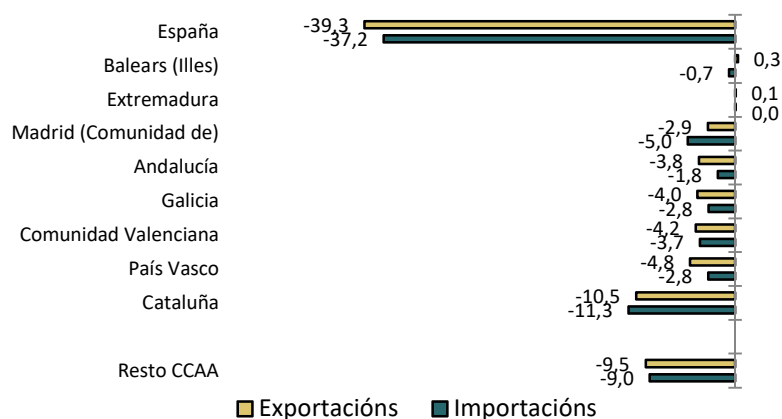
#### 4.- INFORMACIÓN POR COMUNIDADES AUTÓNOMAS

O peso de Galicia no conxunto de España, en abril de 2020, ascende ao 5,1% no total de exportacións e ao 4,8% nas importacións, e presenta unhas taxas de variación interanual do -56,2% e do -48,1% respectivamente.

A diminución das exportacións en España<sup>1</sup> no mes de abril de 2020 (-39,3%) vén explicada pola evolución negativa de quince comunidades autónomas, entre as que destaca principalmente Cataluña, que achega 10,5 puntos negativos á taxa de variación das exportacións.

En canto ás importacións, a diminución do 37,2% no conxunto do Estado vén provocada polas baixadas rexistradas en dezaseis comunidades autónomas, sobre todo a producida en Cataluña, que resta 11,3 puntos á taxa de variación das importacións.

**Gráfico 3. Comercio exterior por Comunidades Autónomas**  
Abril 2020. Principais achegas á taxa do total en %

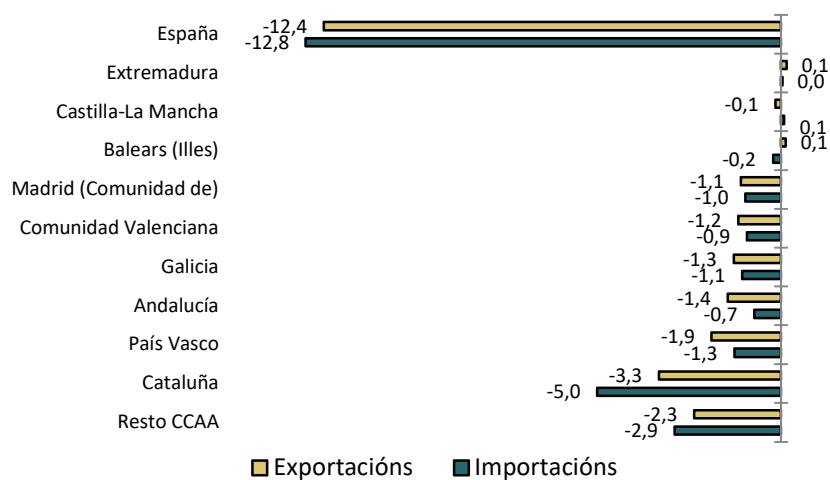


No total deste ano 2020 as exportacións en España presentan unha taxa de variación do -12,4%. Atopamos taxas negativas en quince comunidades autónomas, destacando Cataluña e o País Vasco. Con taxas de crecemento positivas temos a Extremadura e Illes Balears. A nosa comunidade, neste ano 2020, amosa unha taxa de variación do -17,7%, cun peso do 6,8% sobre o total das exportacións nacionais.

No caso das importacións españolas rexístrase un decrecemento do 12,8%. O peor comportamento amósao Cataluña, restando 5,0 puntos á taxa final. Entre as comunidades autónomas que teñen taxas positivas atopamos a Castilla-La Mancha. A comunidade galega presenta unha variación acumulada do -17,1%, cun peso do 5,8% sobre o total das importacións nacionais.

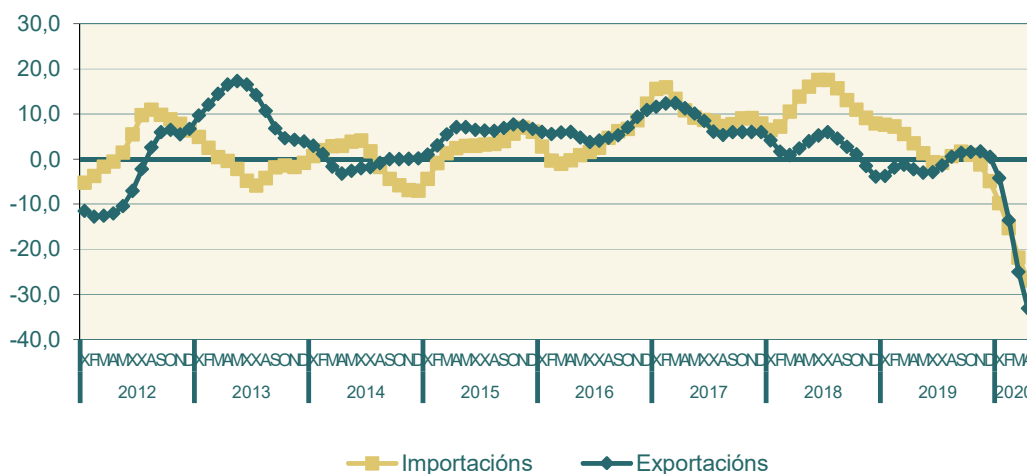
<sup>1</sup> Na comparativa por comunidades autónomas non temos en conta os datos de Ceuta e Melilla por presentar unha porcentaxe practicamente nula no total de exportacións e importacións españolas.

#### Gráfico 4. Comercio exterior por Comunidades Autónomas Xaneiro-abril 2020. Principais achegas á taxa do total en %



### 5.- EVOLUCIÓN DO COMERCIO EXTERIOR EN GALICIA

Gráfico 5. Taxas de variación anual (%).  
Ciclo tendencia



Fonte: IGE. Elaboración propia

# ANEXO TÁBOAS

COMERCIO EXTERIOR POR CAPÍTULOS E SECCIÓN S TARIC. ABRIL 2020. AVANCE DE DATOS									
Produto	Exportacións/Expéditions				Importacións/Introducións				Saldo <sup>(1)</sup>
	Miles de euros	% total	Variación igual período ano anterior (%)	Repercusión	Miles de euros	% total	Variación igual período ano anterior (%)	Repercusión	
<b>TOTAL</b>	<b>772.523</b>	<b>100,0</b>	<b>-56,2</b>	<b>-56,2</b>	<b>796.917</b>	<b>100,0</b>	<b>-48,1</b>	<b>-48,1</b>	<b>-24.394</b>
<b>I. Animais vivos e produtos do reino animal</b>	<b>115.279</b>	<b>14,9</b>	<b>-29,3</b>	<b>-2,7</b>	<b>121.165</b>	<b>15,2</b>	<b>-33,7</b>	<b>-4,0</b>	<b>-5.886</b>
02 Carne e despoños comestibles	16.760	2,2	-12,9	-0,1	1.344	0,2	-33,8	0,0	15.416
03 Pescados, crustáceos, moluscos	75.360	9,8	-37,6	-2,6	116.390	14,6	-34,3	-4,0	-41.029
04 Leite, produtos lácteos, ovos	16.040	2,1	15,0	0,1	2.001	0,3	13,4	0,0	14.039
<b>II. Produtos do reino vexetal</b>	<b>18.522</b>	<b>2,4</b>	<b>11,5</b>	<b>0,1</b>	<b>28.246</b>	<b>3,5</b>	<b>112,8</b>	<b>1,0</b>	<b>-9.723</b>
08 Froitas /Froitos, sen conservar	5.157	0,7	15,7	0,0	3.152	0,4	22,0	0,0	2.005
10 Cereais	1.052	0,1	336,8	0,0	16.910	2,1	3.665,7	1,1	-15.858
13 Zumes e extractos vexetais	10.367	1,3	22,2	0,1	4.071	0,5	11,2	0,0	6.296
<b>III. Graxas e aceites animais ou vexetais; prod. do seu desdoblamento; graxas alimenticias elaboradas; ceras de orixe animal ou vexetal</b>	<b>4.537</b>	<b>0,6</b>	<b>1,9</b>	<b>0,0</b>	<b>22.570</b>	<b>2,8</b>	<b>72,9</b>	<b>0,6</b>	<b>-18.033</b>
15 Graxas, aceite animal ou vexetal	4.537	0,6	1,9	0,0	22.570	2,8	72,9	0,6	-18.033
<b>IV. Produtos das industrias alimenticias; bebidas, líquidos alcohólicos e vinagre; tabaco e sucedáneos do tabaco elaborados</b>	<b>105.880</b>	<b>13,7</b>	<b>36,9</b>	<b>1,6</b>	<b>62.348</b>	<b>7,8</b>	<b>-8,0</b>	<b>-0,4</b>	<b>43.532</b>
16 Conservas de carne ou pescado	90.054	11,7	44,9	1,6	40.799	5,1	-13,2	-0,4	49.255
22 Bebidas todo tipo (agás zumes)	7.696	1,0	15,1	0,1	452	0,1	-65,3	-0,1	7.243
23 Residuos industria alimentaria	5.112	0,7	18,2	0,0	18.397	2,3	6,0	0,1	-13.285
<b>V. Produtos minerais</b>	<b>68.105</b>	<b>8,8</b>	<b>-41,6</b>	<b>-2,7</b>	<b>174.406</b>	<b>21,9</b>	<b>-29,1</b>	<b>-4,7</b>	<b>-106.301</b>
25 Sal, xeso, pedras sen traballar	9.387	1,2	1,0	0,0	2.783	0,3	-49,1	-0,2	6.604
26 Minerais, escorias e cinzas	175	0,0	-70,5	0,0	16.049	2,0	2,7	0,0	-15.874
27 Combustibles, aceites minerais	58.543	7,6	-45,1	-2,7	155.574	19,5	-30,8	-4,5	-97.031
<b>VI. Produtos das industrias químicas ou das industrias conexas</b>	<b>59.669</b>	<b>7,7</b>	<b>-13,2</b>	<b>-0,5</b>	<b>37.882</b>	<b>4,8</b>	<b>-18,7</b>	<b>-0,6</b>	<b>21.787</b>
28 Produtos químicos inorgánicos	20.971	2,7	22,1	0,2	4.475	0,6	-23,2	-0,1	16.497
29 Produtos químicos orgánicos	1.120	0,1	-71,8	-0,2	7.130	0,9	-23,7	-0,1	-6.010
30 Produtos farmacéuticos	1.153	0,1	-61,0	-0,1	2.377	0,3	8,8	0,0	-1.224
38 Outros produtos químicos	29.149	3,8	-1,1	0,0	17.441	2,2	-4,1	0,0	11.708
<b>VII. Materias plásticas e manufacturas destas materias; caucho e manufacturas de caucho</b>	<b>11.049</b>	<b>1,4</b>	<b>-53,1</b>	<b>-0,7</b>	<b>19.133</b>	<b>2,4</b>	<b>-51,0</b>	<b>-1,3</b>	<b>-8.084</b>
39 Materias plásticas e as súas manufacturas	8.695	1,1	-56,2	-0,6	14.589	1,8	-54,5	-1,1	-5.894
40 Caucho e as súas manufacturas	2.354	0,3	-36,6	-0,1	4.544	0,6	-35,2	-0,2	-2.190
<b>VIII. Peles, coiros, peletería e manufacturas destas materias; artigos de guarnicióneria ou de talabartería, artigos de viaxe, bolsos de man e continentes semellantes; manufacturas de tripa</b>	<b>4.059</b>	<b>0,5</b>	<b>-74,9</b>	<b>-0,7</b>	<b>1.777</b>	<b>0,2</b>	<b>-70,2</b>	<b>-0,3</b>	<b>2.282</b>
42 Manufacturas de coiro, marroquinería	2.999	0,4	-77,0	-0,6	1.469	0,2	-73,4	-0,3	1.529
<b>IX. Madeira, carbón vexetal e manufacturas de madeira; cortiza e manufacturas de cortiza; manufacturas de espartería ou cestería</b>	<b>26.393</b>	<b>3,4</b>	<b>-38,2</b>	<b>-0,9</b>	<b>5.324</b>	<b>0,7</b>	<b>-49,0</b>	<b>-0,3</b>	<b>21.069</b>
44 Madeira e as súas manufacturas	26.329	3,4	-36,9	-0,9	5.299	0,7	-48,8	-0,3	21.029
<b>X. Pastas de madeira ou doutras materias fibrosas celulósicas; refugallo e desperdicios de papel e cartón; papel e as súas aplicacións</b>	<b>23.150</b>	<b>3,0</b>	<b>-12,4</b>	<b>-0,2</b>	<b>17.562</b>	<b>2,2</b>	<b>0,0</b>	<b>0,0</b>	<b>5.589</b>
47 Pasta de madeira; papel reciclado	15.780	2,0	-9,3	-0,1	1.234	0,2	-28,5	0,0	14.546
48 Papel, cartón; as súas manufacturas	7.139	0,9	-18,3	-0,1	16.219	2,0	8,1	0,1	-9.080
<b>XI. Materias téxtiles e as súas manufacturas</b>	<b>94.242</b>	<b>12,2</b>	<b>-80,3</b>	<b>-21,8</b>	<b>87.718</b>	<b>11,0</b>	<b>-40,9</b>	<b>-3,9</b>	<b>6.523</b>
54 Filamentos sintéticos ou artificiais	748	0,1	-94,4	-0,7	4.355	0,5	-65,4	-0,5	-3.607
55 Fibras sintéticas, artificiais discontinuas	260	0,0	-97,6	-0,6	3.586	0,4	-64,2	-0,4	-3.326
61 Prendas de vestir, de punto	41.595	5,4	-69,6	-5,4	30.001	3,8	-11,7	-0,3	11.594
62 Prendas de vestir, non de punto	49.747	6,4	-82,9	-13,6	25.156	3,2	-62,8	-2,8	24.592
63 Artigos textil-hogar	462	0,1	-88,5	-0,2	17.023	2,1	425,9	0,9	-16.561
<b>XII. Calzado; sombreirería, paraugas, antucas, bastóns, látigos, fustas e as súas partes; plumas preparadas e artigos de plumas; flores artificiais; manufacturas de cabelo</b>	<b>11.168</b>	<b>1,4</b>	<b>-71,7</b>	<b>-1,6</b>	<b>1.568</b>	<b>0,2</b>	<b>-79,2</b>	<b>-0,4</b>	<b>9.600</b>
64 Calzado e as súas partes	10.756	1,4	-71,4	-1,5	1.245	0,2	-80,4	-0,3	9.512
<b>XIII. Manufacturas de pedra, xeso, cemento, amianto, mica ou materias análogas; xolería de fantasía e moedas</b>	<b>18.785</b>	<b>2,4</b>	<b>-44,4</b>	<b>-0,9</b>	<b>3.984</b>	<b>0,5</b>	<b>-27,0</b>	<b>-0,1</b>	<b>14.801</b>
68 Manufacturas de pedra, xeso	16.283	2,1	-43,4	-0,7	1.547	0,2	-17,1	0,0	14.736
70 Vidrio e as súas manufacturas	2.095	0,3	-39,7	-0,1	2.216	0,3	-24,0	0,0	-121
<b>XIV. Perlas finas ou cultivadas, pedras preciosas e semipreciosas ou semellantes, metais preciosos, chapados de metais preciosos e manufacturas destas materias; xolería de fantasía e moedas</b>	<b>261</b>	<b>0,0</b>	<b>-89,5</b>	<b>-0,1</b>	<b>175</b>	<b>0,0</b>	<b>-78,1</b>	<b>0,0</b>	<b>85</b>
<b>XV. Metais comúns e manufacturas destes metais</b>	<b>99.545</b>	<b>12,9</b>	<b>-20,5</b>	<b>-1,5</b>	<b>83.766</b>	<b>10,5</b>	<b>-38,8</b>	<b>-3,5</b>	<b>15.779</b>
72 Fundición, ferro e aceiro	35.750	4,6	-18,2	-0,5	40.169	5,0	-40,7	-1,8	-4.419
73 Manufacturas de fundición, ferro/aceiro	15.236	2,0	-17,8	-0,2	8.967	1,1	-60,4	-0,9	6.270
76 Aluminio e manufacturas de aluminio	43.686	5,7	-15,3	-0,4	29.092	3,7	-12,6	-0,3	14.594
<b>XVI. Máquinas e aparellos, material eléctrico e as súas partes; aparellos para a gravación ou reprodución de imaxes e son en televisión, e as partes e accesorios destes aparellos</b>	<b>54.281</b>	<b>7,0</b>	<b>-59,8</b>	<b>-4,6</b>	<b>43.945</b>	<b>5,5</b>	<b>-62,7</b>	<b>-4,8</b>	<b>10.336</b>
84 Máquinas e aparellos mecánicos	32.288	4,2	-49,8	-1,8	28.508	3,6	-49,1	-1,8	3.780
85 Aparellos e material eléctrico	21.993	2,8	-68,9	-2,8	15.437	1,9	-75,0	-3,0	6.557
<b>XVII. Material de transporte</b>	<b>40.583</b>	<b>5,3</b>	<b>-88,3</b>	<b>-17,3</b>	<b>73.947</b>	<b>9,3</b>	<b>-83,6</b>	<b>-24,5</b>	<b>-33.363</b>
87 Vehículos automóbiles; tractores	38.943	5,0	-88,7	-17,3	73.766	9,3	-83,4	-24,2	-34.824
88 Aeronaves; vehículos espaciais	552	0,1	6,3	0,0	2	0,0	-100,0	-0,4	551
89 Barcos e embarcacións	966	0,1	-41,0	0,0	150	0,0	-57,8	0,0	816
<b>XVIII. Instrumentos e aparellos de óptica, fotografía ou cinematografía, de medida, de control ou de precisión; instrumentos e aparellos cirúrxicos; relojería;</b>	<b>1.476</b>	<b>0,2</b>	<b>-44,3</b>	<b>-0,1</b>	<b>6.367</b>	<b>0,8</b>	<b>-31,7</b>	<b>-0,2</b>	<b>-4.891</b>
90 Aparellos ópticos, medidas e médicos	1.390	0,2	-25,8	0,0	6.323	0,8	-30,3	-0,2	-4.933
<b>XIX. Armas e munições, as súas partes e accesorios</b>	<b>5</b>	<b>0,0</b>	<b>-31,6</b>	<b>0,0</b>	<b>45</b>	<b>0,0</b>	<b>-57,7</b>	<b>0,0</b>	<b>-40</b>
<b>XX. Mercadorías e produtos diversos</b>	<b>2.487</b>	<b>0,3</b>	<b>-89,1</b>	<b>-1,2</b>	<b>4.509</b>	<b>0,6</b>	<b>-72,7</b>	<b>-0,8</b>	<b>-2.022</b>
94 Mobles, cadeiras, lámparas	1.416	0,2	-92,5	-1,0	3.240	0,4	-77,2	-0,7	-1.824
<b>XXI. Obxectos de arte, de colección ou de antigüidade</b>	<b>0</b>	<b>0,0</b>	<b>-100,0</b>	<b>0,0</b>	<b>5</b>	<b>0,0</b>	<b>-89,3</b>	<b>0,0</b>	<b>-5</b>
N.C. Non clasificados	13.047	1,7	-38,9	-0,5	476	0,1	-54,5	0,0	12.571

Fonte: Ministerio de Industria, Comercio y Turismo

(1) Saldo = exportacións - importacións

Nota: Para o cálculo das repercusións empréganse os pesos do mesmo mes do ano anterior

COMERCIO EXTERIOR POR CAPÍTULOS E SECCIÓNS TARIC. XANEIRO-ABRIL 2020. AVANCE DE DATOS

Produto	Exportacións/Expeditións				Importacións/Introducións				Saldo <sup>(1)</sup>
	Miles de euros	% total	Variación igual período ano anterior (%)	Repercusión	Miles de euros	% total	Variación igual período ano anterior (%)	Repercusión	
<b>TOTAL</b>	<b>5.694.106</b>	<b>100,0</b>	<b>-17,7</b>	<b>-17,7</b>	<b>5.439.909</b>	<b>100,0</b>	<b>-17,1</b>	<b>-17,1</b>	<b>254.198</b>
<b>I. Animais vivos e produtos do reino animal</b>	<b>532.176</b>	<b>9,3</b>	<b>-9,3</b>	<b>-0,8</b>	<b>594.149</b>	<b>10,9</b>	<b>-8,9</b>	<b>-0,9</b>	<b>-156.573</b>
02 Carne e despoños comestibles	67.254	1,2	13,4	0,1	8.466	0,2	9,7	0,0	111.210
03 Pescados, crustáceos, moluscos	371.517	6,5	-17,8	-1,2	572.585	10,5	-9,2	-0,9	-400.436
04 Leite, produtos lácteos, ovos	56.395	1,0	24,7	0,2	6.119	0,1	-15,4	0,0	82.148
<b>II. Produtos do reino vexetal</b>	<b>77.357</b>	<b>1,4</b>	<b>9,3</b>	<b>0,1</b>	<b>97.069</b>	<b>1,8</b>	<b>11,6</b>	<b>0,2</b>	<b>-44.409</b>
08 Froitas /Froitas, sen conservar	22.570	0,4	9,1	0,0	12.649	0,2	29,3	0,0	15.986
10 Cereais	1.577	0,0	120,7	0,0	47.852	0,9	36,9	0,2	-84.409
13 Zumes e extractos vexetais	40.092	0,7	20,2	0,1	16.918	0,3	-9,8	0,0	42.174
<b>III. Graxas e aceites animais ou vexetais; prod. do seu desdobraemento; graxas alimenticias elaboradas; ceras de orixe animal ou vexetal</b>	<b>23.156</b>	<b>0,4</b>	<b>24,6</b>	<b>0,1</b>	<b>90.103</b>	<b>1,7</b>	<b>33,0</b>	<b>0,3</b>	<b>-92.746</b>
15 Graxas, aceite animal ou vexetal	23.156	0,4	24,6	0,1	90.103	1,7	33,0	0,3	-92.746
<b>IV. Produtos das industrias alimenticias; bebidas, líquidos alcohólicos e vinagre; tabaco e sucedáneos do tabaco elaborados</b>	<b>362.015</b>	<b>6,4</b>	<b>17,8</b>	<b>0,8</b>	<b>331.098</b>	<b>6,1</b>	<b>-0,1</b>	<b>0,0</b>	<b>72.915</b>
16 Conservas de carne ou pescado	291.317	5,1	21,8	0,8	269.740	5,0	-1,7	-0,1	60.150
22 Bebidas todo tipo (agás zumes)	39.328	0,7	9,2	0,0	3.921	0,1	-5,4	0,0	62.769
23 Residuos industria alimentaria	17.733	0,3	5,2	0,0	47.636	0,9	9,2	0,1	-61.619
<b>V. Produtos minerais</b>	<b>271.097</b>	<b>4,8</b>	<b>-29,2</b>	<b>-1,6</b>	<b>702.754</b>	<b>12,9</b>	<b>-33,0</b>	<b>-5,3</b>	<b>-1.235.821</b>
25 Sal, xeso, pedras sen traballar	36.474	0,6	-5,4	0,0	18.000	0,3	-11,2	0,0	40.421
26 Minerais, escorias e cinzas	1.776	0,0	-0,9	0,0	47.514	0,9	-30,3	-0,3	-120.049
27 Combustibles, aceites minerais	232.847	4,1	-32,0	-1,6	637.239	11,7	-33,7	-4,9	-1.156.193
<b>VI. Produtos das industrias químicas ou das industrias conexas</b>	<b>265.661</b>	<b>4,7</b>	<b>-1,3</b>	<b>0,0</b>	<b>170.364</b>	<b>3,1</b>	<b>1,8</b>	<b>0,0</b>	<b>208.046</b>
28 Produtos químicos inorgánicos	64.863	1,1	-10,2	-0,1	21.296	0,4	-17,2	-0,1	101.755
29 Produtos químicos orgánicos	6.221	0,1	-58,1	-0,1	45.850	0,8	16,6	0,1	-53.431
30 Produtos farmacéuticos	20.383	0,4	-7,3	0,0	18.288	0,3	101,8	0,1	18.755
38 Outros produtos químicos	121.133	2,1	20,0	0,3	46.433	0,9	-13,3	-0,1	98.914
<b>VII. Materias plásticas e manufacturas destas materias; caucho e manufacturas de caucho</b>	<b>86.922</b>	<b>1,5</b>	<b>-10,5</b>	<b>-0,1</b>	<b>127.906</b>	<b>2,4</b>	<b>-22,1</b>	<b>-0,6</b>	<b>-106.180</b>
39 Materias plásticas e as súas manufacturas	76.043	1,3	-8,4	-0,1	95.937	1,8	-26,1	-0,5	-68.634
40 Caucho e as súas manufacturas	10.879	0,2	-22,7	0,0	31.969	0,6	-7,0	0,0	-37.547
<b>VIII. Peles, coiros, peletería e manufacturas destas materias; artigos de guarniciónaría ou de talabartería, artigos de viaxe, bolsos de man e continentes semellantes; manufacturas de tripa</b>	<b>48.213</b>	<b>0,8</b>	<b>-25,3</b>	<b>-0,2</b>	<b>25.009</b>	<b>0,5</b>	<b>-4,1</b>	<b>0,0</b>	<b>66.905</b>
42 Manufacturas de coiro, marroquinería	38.737	0,7	-25,7	-0,2	23.012	0,4	-4,4	0,0	47.193
<b>IX. Madeira, carbón vexetal e manufacturas de madeira; cortiza e manufacturas de cortiza; manufacturas de espartaría ou cestería</b>	<b>136.960</b>	<b>2,4</b>	<b>-17,0</b>	<b>-0,4</b>	<b>33.391</b>	<b>0,6</b>	<b>-22,6</b>	<b>-0,1</b>	<b>238.651</b>
44 Madeira e as súas manufacturas	135.607	2,4	-16,2	-0,4	33.011	0,6	-22,8	-0,1	233.271
<b>X. Pastas de madeira ou doutras materias fibrosas celulósicas; refugallo e desperdicios de papel e cartón; papel e as súas aplicacións</b>	<b>91.047</b>	<b>1,6</b>	<b>-14,9</b>	<b>-0,2</b>	<b>73.461</b>	<b>1,4</b>	<b>-0,6</b>	<b>0,0</b>	<b>65.324</b>
47 Pasta de madeira; papel reciclado	55.954	1,0	-18,7	-0,2	7.383	0,1	-0,9	0,0	122.873
48 Papel, cartón; as súas manufacturas	33.125	0,6	-10,2	-0,1	64.295	1,2	-1,0	0,0	-56.591
<b>XI. Materias téxtiles e as súas manufacturas</b>	<b>1.140.213</b>	<b>20,0</b>	<b>-31,6</b>	<b>-7,6</b>	<b>578.546</b>	<b>10,6</b>	<b>-5,1</b>	<b>-0,5</b>	<b>2.347.120</b>
54 Filamentos sintéticos ou artificiais	35.480	0,6	-22,7	-0,2	43.577	0,8	8,0	0,0	8.575
55 Fibras sintéticas, artificiais discontinuas	23.491	0,4	-41,6	-0,2	30.925	0,6	-22,6	-0,1	-4.783
61 Prendas de vestir, de punto	403.573	7,1	-22,3	-1,7	227.211	4,2	56,3	1,2	819.157
62 Prendas de vestir, non de punto	615.063	10,8	-35,9	-5,0	188.472	3,5	-36,8	-1,7	1.503.615
63 Artigos textil-hogar	14.847	0,3	-36,1	-0,1	28.975	0,5	96,5	0,2	22.346
<b>XII. Calzado; sombrerería, paraugas, antucas, bastóns, látigos, fustas e as súas partes; plumas preparadas e artigos de plumas; flores artificiais; manufacturas de cabelo</b>	<b>86.825</b>	<b>1,5</b>	<b>-38,1</b>	<b>-0,8</b>	<b>28.990</b>	<b>0,5</b>	<b>-27,6</b>	<b>-0,2</b>	<b>184.608</b>
64 Calzado e as súas partes	83.440	1,5	-37,8	-0,7	25.528	0,5	-28,2	-0,2	183.117
<b>XIII. Manufacturas de pedra, xeso, cemento, amianto, mica ou materias análogas; xolería de fantasía e moedas</b>	<b>116.571</b>	<b>2,0</b>	<b>-13,3</b>	<b>-0,3</b>	<b>23.438</b>	<b>0,4</b>	<b>3,2</b>	<b>0,0</b>	<b>223.213</b>
68 Manufacturas de pedra, xeso	100.767	1,8	-12,7	-0,2	8.846	0,2	9,4	0,0	211.758
70 Vidrio e as súas manufacturas	11.423	0,2	-14,5	0,0	11.959	0,2	3,8	0,0	6.552
<b>XIV. Perlas finas ou cultivadas, pedras preciosas e semipreciosas ou semellantes, metais preciosos, chapados de metais preciosos e manufacturas destas materias; xolería de fantasía e moedas</b>	<b>5.567</b>	<b>0,1</b>	<b>-18,0</b>	<b>0,0</b>	<b>4.109</b>	<b>0,1</b>	<b>-43,6</b>	<b>0,0</b>	<b>6.043</b>
<b>XV. Metais comúns e manufacturas destes metais</b>	<b>425.518</b>	<b>7,5</b>	<b>-11,9</b>	<b>-0,8</b>	<b>502.328</b>	<b>9,2</b>	<b>-10,3</b>	<b>-0,9</b>	<b>-215.219</b>
72 Fundición, ferro e aceiro	149.988	2,6	-7,8	-0,2	225.535	4,1	-11,4	-0,4	-206.870
73 Manufacturas de fundición, ferro/aceiro	67.783	1,2	2,5	0,0	70.475	1,3	-15,9	-0,2	-34.886
76 Aluminio e manufacturas de aluminio	173.485	3,0	-15,7	-0,5	164.006	3,0	4,1	0,1	55.321
<b>XVI. Máquinas e aparellos, material eléctrico e as súas partes; aparellos para a gravación ou reprodución de imaxes e son en televisión, e as partes e accesorios destes aparellos</b>	<b>290.946</b>	<b>5,1</b>	<b>-43,8</b>	<b>-3,3</b>	<b>393.754</b>	<b>7,2</b>	<b>-19,6</b>	<b>-1,5</b>	<b>-18.641</b>
84 Máquinas e aparellos mecánicos	177.173	3,1	-20,1	-0,6	196.550	3,6	-32,3	-1,4	-144.336
85 Aparellos e material eléctrico	113.774	2,0	-61,6	-2,6	197.203	3,6	-1,0	0,0	125.695
<b>XVII. Material de transporte</b>	<b>1.552.991</b>	<b>27,3</b>	<b>-9,2</b>	<b>-2,3</b>	<b>1.553.965</b>	<b>28,6</b>	<b>-25,2</b>	<b>-8,0</b>	<b>-585.506</b>
87 Vehículos automóbiles; tractores	1.537.970	27,0	-6,8	-1,6	1.551.033	28,5	-24,6	-7,7	-689.218
88 Aeronaves; vehículos espaciais	6.912	0,1	220,5	0,1	839	0,0	-86,7	-0,1	-1.126
89 Barcos e embarcacións	7.971	0,1	-86,2	-0,7	1.557	0,0	-89,1	-0,2	104.890
<b>XVIII. Instrumentos e aparellos de óptica, fotografía ou cinematografía, de medida, de control ou de precisión; instrumentos e aparellos cirúrxicos; relojería; instrumentos de música; partes e accesorios destes instrumentos e aparellos</b>	<b>11.671</b>	<b>0,2</b>	<b>-3,7</b>	<b>0,0</b>	<b>41.504</b>	<b>0,8</b>	<b>64,6</b>	<b>0,2</b>	<b>-26.383</b>
90 Aparellos ópticos, medidas e médicos	7.928	0,1	2,4	0,0	40.750	0,7	68,6	0,3	-34.437
<b>XIX. Armas e municións, as súas partes e accesorios</b>	<b>43</b>	<b>0,0</b>	<b>-38,1</b>	<b>0,0</b>	<b>109</b>	<b>0,0</b>	<b>-95,5</b>	<b>0,0</b>	<b>-2.709</b>
<b>XX. Mercadorías e produtos diversos</b>	<b>55.204</b>	<b>1,0</b>	<b>-36,5</b>	<b>-0,5</b>	<b>64.734</b>	<b>1,2</b>	<b>5,6</b>	<b>0,1</b>	<b>53.602</b>
94 Mobles, cadeiras, lámparas	42.715	0,8	-39,0	-0,4	55.851	1,0	6,5	0,1	37.878
<b>XXI. Obxectos de arte, de colección ou de antigüidade</b>	<b>13</b>	<b>0,0</b>	<b>-87,8</b>	<b>0,0</b>	<b>205</b>	<b>0,0</b>	<b>70,1</b>	<b>0,0</b>	<b>-76</b>
N.C. Non clasificados	113.939	2,0	27,2	0,4	2.924	0,1	-23,8	0,0	170.728

Fonte: Ministerio de Industria, Comercio y Turismo

(1) Saldo = exportacións - importacións

Nota: Para o cálculo das repercusións empréganse os pesos do mesmo mes do ano anterior



**COMERCIO EXTERIOR POR ORIXE/DESTINO XEOGRÁFICO. ABRIL 2020. AVANCE DE DATOS**

Zona/país	Exportacións/expedicións			Importacións/introducións		
	Miles de euros	% total	Variación igual período ano anterior (%)	Miles de euros	% total	Variación igual período ano anterior (%)
<b>TOTAL</b>	<b>772.523</b>	<b>100,0</b>	<b>-56,2</b>	<b>796.917</b>	<b>100,0</b>	<b>-48,1</b>
<b>EUROPA</b>	<b>621.261</b>	<b>80,4</b>	<b>-56,3</b>	<b>384.024</b>	<b>48,2</b>	<b>-57,5</b>
<b>UE27</b>	<b>535.320</b>	<b>69,3</b>	<b>-56,8</b>	<b>307.242</b>	<b>38,6</b>	<b>-62,5</b>
<b>Zona Euro</b>	<b>444.899</b>	<b>57,6</b>	<b>-59,3</b>	<b>281.563</b>	<b>35,3</b>	<b>-63,6</b>
Alemaña	31.464	4,1	-68,1	34.608	4,3	-40,3
Austria	2.696	0,3	-72,5	2.128	0,3	-51,5
Bélxica	29.734	3,8	-49,7	11.171	1,4	-13,0
Finlandia	5.634	0,7	89,6	6.118	0,8	47,9
Francia	111.495	14,4	-66,5	109.034	13,7	-73,5
Grecia	3.948	0,5	-87,1	1.086	0,1	56,1
Irlanda	3.387	0,4	-80,2	2.175	0,3	-5,1
Italia	64.581	8,4	-60,8	21.406	2,7	-68,9
Luxemburgo	297	0,0	-94,3	354	0,0	-60,8
Países Baixos	59.527	7,7	-23,3	8.830	1,1	-73,5
Portugal	125.318	16,2	-52,4	80.344	10,1	-48,4
Chipre	357	0,0	-91,9	0	0,0	-100,0
Eslovaquia	2.516	0,3	-76,0	2.807	0,4	-85,9
Eslovenia	1.906	0,2	-59,6	222	0,0	-78,0
Estonia	173	0,0	-95,3	125	0,0	-86,1
Letonia	102	0,0	-93,8	101	0,0	6,7
Lituania	1.381	0,2	-58,8	1.053	0,1	83,4
Malta	383	0,0	-83,8	2	0,0	139,7
<b>Resto UE27</b>	<b>84.428</b>	<b>10,9</b>	<b>-38,3</b>	<b>23.538</b>	<b>3,0</b>	<b>-44,6</b>
Dinamarca	6.515	0,8	-42,8	4.798	0,6	-49,3
Suecia	5.813	0,8	-54,5	4.256	0,5	-43,2
Hungría	1.112	0,1	-86,4	848	0,1	-17,4
Polonia	60.561	7,8	3,6	3.809	0,5	-62,9
República Checa	4.224	0,5	-60,2	2.799	0,4	-72,8
Bulgaria	1.608	0,2	-61,9	1.062	0,1	412,6
Romanía	3.394	0,4	-83,5	4.029	0,5	51,5
Croacia	1.200	0,2	-88,5	1.937	0,2	72,3
<b>RESTO DE EUROPA</b>	<b>85.941</b>	<b>11,1</b>	<b>-52,9</b>	<b>76.782</b>	<b>9,6</b>	<b>-9,6</b>
Reino Unido	41.547	5,4	-61,1	18.085	2,3	-24,8
Turquía	15.720	2,0	-47,0	18.750	2,4	-59,0
Rusia	4.180	0,5	-65,5	10.063	1,3	110,6
<b>AMÉRICA</b>	<b>56.809</b>	<b>7,4</b>	<b>-59,2</b>	<b>195.485</b>	<b>24,5</b>	<b>-3,9</b>
<b>AMÉRICA DO NORTE</b>	<b>31.632</b>	<b>4,1</b>	<b>-48,9</b>	<b>90.533</b>	<b>11,4</b>	<b>178,9</b>
Estados Unidos	26.623	3,4	-43,6	90.352	11,3	184,1
<b>AMÉRICA LATINA</b>	<b>24.515</b>	<b>3,2</b>	<b>-68,0</b>	<b>95.918</b>	<b>12,0</b>	<b>-33,8</b>
México	5.915	0,8	-60,4	37.022	4,6	-45,0
Arxentina	1.639	0,2	-58,5	14.679	1,8	-49,4
Ecuador	2.844	0,4	-35,1	19.365	2,4	-10,3
<b>ASIA</b>	<b>55.257</b>	<b>7,2</b>	<b>-44,6</b>	<b>138.415</b>	<b>17,4</b>	<b>-16,6</b>
Oriente Medio	10.079	1,3	-68,9	4.963	0,6	25,9
Xapón	4.687	0,6	-49,5	11.787	1,5	-55,2
China	15.061	1,9	-45,7	49.983	6,3	-27,4
Indonesia	1.222	0,2	-30,6	19.970	2,5	82,9
Bangladesh	71	0,0	55,1	14.582	1,8	-0,1
<b>ÁFRICA</b>	<b>33.198</b>	<b>4,3</b>	<b>-64,4</b>	<b>71.562</b>	<b>9,0</b>	<b>-71,9</b>
Libia	569	0,1	-79,0	0	0,0	-100,0
Marrocos	7.713	1,0	-88,7	10.604	1,3	-81,4
Namibia	956	0,1	-48,3	8.813	1,1	-40,8

Fonte: Ministerio de Industria, Comercio y Turismo

**COMERCIO EXTERIOR POR ORIXE/DESTINO XEOGRÁFICO. XANEIRO-ABRIL 2020. AVANCE DE DATOS**

Zona/país	Exportacións/expedicións			Importacións/introducións		
	Miles de euros	% total	Variación igual período ano anterior (%)	Miles de euros	% total	Variación igual período ano anterior (%)
<b>TOTAL</b>	<b>5.694.106</b>	<b>100,0</b>	<b>-17,7</b>	<b>5.439.909</b>	<b>100,0</b>	<b>-17,1</b>
<b>EUROPA</b>	<b>4.707.220</b>	<b>68,0</b>	<b>-15,3</b>	<b>3.296.248</b>	<b>50,2</b>	<b>-15,9</b>
<b>UE27</b>	<b>4.077.606</b>	<b>58,9</b>	<b>-14,5</b>	<b>2.864.993</b>	<b>43,7</b>	<b>-17,6</b>
<b>Zona Euro</b>	<b>3.562.859</b>	<b>51,5</b>	<b>-15,4</b>	<b>2.693.414</b>	<b>41,0</b>	<b>-18,6</b>
Alemaña	310.272	4,5	-21,4	214.513	3,3	-12,3
Austria	23.645	0,3	-32,1	17.510	0,3	-25,8
Bélxica	244.990	3,5	15,1	55.074	0,8	17,1
Finlandia	17.795	0,3	-0,6	25.506	0,4	0,9
Francia	1.146.358	16,6	-14,1	1.485.695	22,6	-21,6
Grecia	75.531	1,1	-30,8	4.855	0,1	33,1
Irlanda	37.614	0,5	-42,3	9.495	0,1	1,6
Italia	530.022	7,7	-9,9	190.529	2,9	-23,0
Luxemburgo	6.654	0,1	-54,9	2.220	0,0	-21,2
Países Baixos	223.735	3,2	-23,1	73.417	1,1	-25,9
Portugal	855.159	12,4	-16,5	531.952	8,1	-13,1
Chipre	10.634	0,2	-34,0	7	0,0	-7,7
Eslovaquia	40.081	0,6	-13,0	69.059	1,1	-24,5
Eslovenia	12.975	0,2	-36,4	2.662	0,0	-21,9
Estonia	10.220	0,1	-42,2	739	0,0	-49,7
Letonia	3.804	0,1	-35,6	313	0,0	4,5
Lituania	7.207	0,1	-24,8	9.864	0,2	312,0
Malta	6.162	0,1	-30,3	4	0,0	11,3
<b>Resto UE27</b>	<b>475.224</b>	<b>6,9</b>	<b>-8,4</b>	<b>161.758</b>	<b>2,5</b>	<b>1,4</b>
Dinamarca	32.585	0,5	-30,3	23.524	0,4	-34,9
Suecia	42.639	0,6	-24,2	35.413	0,5	27,6
Hungría	30.097	0,4	-10,7	4.029	0,1	21,3
Polonia	233.731	3,4	8,4	33.116	0,5	-0,2
República Checa	35.706	0,5	-8,8	35.119	0,5	-14,1
Bulgaria	14.160	0,2	-19,6	4.345	0,1	368,7
Romania	59.178	0,9	-17,9	20.041	0,3	50,0
Croacia	27.129	0,4	-28,0	6.170	0,1	57,3
<b>RESTO DE EUROPA</b>	<b>629.614</b>	<b>9,1</b>	<b>-20,0</b>	<b>431.255</b>	<b>6,6</b>	<b>-2,5</b>
Reino Unido	390.902	5,7	-24,7	145.125	2,2	48,3
Turquía	100.650	1,5	2,1	140.060	2,1	-23,8
Rusia	27.908	0,4	-27,9	38.200	0,6	27,5
<b>AMÉRICA</b>	<b>392.336</b>	<b>5,7</b>	<b>-36,8</b>	<b>673.469</b>	<b>10,3</b>	<b>-13,1</b>
<b>AMÉRICA DO NORTE</b>	<b>172.144</b>	<b>2,5</b>	<b>-40,3</b>	<b>226.776</b>	<b>3,5</b>	<b>39,5</b>
Estados Unidos	154.026	2,2	-23,1	224.888	3,4	42,4
<b>AMÉRICA LATINA</b>	<b>217.307</b>	<b>3,1</b>	<b>-34,0</b>	<b>413.597</b>	<b>6,3</b>	<b>-23,3</b>
México	61.318	0,9	-20,3	152.552	2,3	-36,4
Arxentina	16.273	0,2	-17,9	76.243	1,2	-6,5
Ecuador	14.019	0,2	-2,0	80.536	1,2	0,5
<b>ASIA</b>	<b>268.298</b>	<b>3,9</b>	<b>-19,2</b>	<b>795.769</b>	<b>12,1</b>	<b>-11,1</b>
Oriente Medio	84.896	1,2	-18,8	21.827	0,3	37,3
Xapón	25.446	0,4	-19,7	17.193	0,3	-78,4
China	52.855	0,8	-35,7	401.128	6,1	3,7
Indonesia	7.287	0,1	2,5	75.981	1,2	-43,6
Bangladesh	210	0,0	-11,7	69.374	1,1	28,2
<b>ÁFRICA</b>	<b>285.295</b>	<b>4,1</b>	<b>-22,6</b>	<b>643.287</b>	<b>9,8</b>	<b>-31,1</b>
Libia	5.474	0,1	-19,3	75.871	1,2	-73,8
Marrocos	176.790	2,6	-25,7	236.523	3,6	-1,4
Namibia	4.014	0,1	-18,6	48.714	0,7	-0,5

Fonte: Ministerio de Industria, Comercio y Turismo

**COMERCIO EXTERIOR POR COMUNIDADES AUTONOMAS. ABRIL 2020. AVANCE DE DATOS**

Comunidade Autónoma	Exportacións/Expedicións			Importacións/Introducións			Taxa de cobertura (%) <sup>(1)</sup>
	Miles de euros	% total	Variación igual período ano anterior (%)	Miles de euros	% total	Variación igual período ano anterior (%)	
<b>TOTAL</b>	<b>15.042.773</b>	<b>100,0</b>	<b>-39,3</b>	<b>16.561.344</b>	<b>100,0</b>	<b>-37,2</b>	<b>90,8</b>
Andalucía	2.182.985	14,5	-30,3	1.545.408	9,3	-23,9	141,3
Aragón	531.033	3,5	-53,6	449.583	2,7	-51,1	118,1
Asturias (Principado de)	331.904	2,2	-22,4	226.594	1,4	-38,5	146,5
Baleares (Illes)	200.951	1,3	59,4	68.785	0,4	-71,5	292,1
Canarias	86.001	0,6	-66,4	166.550	1,0	-46,8	51,6
Cantabria	143.343	1,0	-39,9	135.486	0,8	-16,6	105,8
Castilla y León	575.062	3,8	-50,1	459.122	2,8	-54,8	125,3
Castilla-La Mancha	424.653	2,8	-26,1	546.237	3,3	-24,1	77,7
Cataluña	3.842.482	25,5	-40,3	4.861.862	29,4	-38,0	79,0
Comunidad Valenciana	1.585.614	10,5	-39,4	1.454.862	8,8	-40,4	109,0
Extremadura	159.127	1,1	11,3	104.116	0,6	6,8	152,8
<b>Galicia</b>	<b>772.523</b>	<b>5,1</b>	<b>-56,2</b>	<b>796.917</b>	<b>4,8</b>	<b>-48,1</b>	<b>96,9</b>
Madrid (Comunidad de)	1.598.829	10,6	-30,8	3.859.577	23,3	-25,5	41,4
Murcia (Región de)	858.767	5,7	-12,7	516.711	3,1	-45,3	166,2
Navarra (Comunidad Foral de)	537.378	3,6	-38,2	206.572	1,2	-55,9	260,1
País Vasco	1.041.932	6,9	-53,2	985.750	6,0	-43,2	105,7
Rioja (La)	104.860	0,7	-29,4	85.872	0,5	-24,3	122,1
Ceuta	1.020	0,0	191,0	6.777	0,0	-40,6	15,1
Melilla	685	0,0	-47,0	1.554	0,0	-83,4	44,1
Sen determinar	63.626	0,4	-68,7	83.010	0,5	-62,6	76,6

Fuente: Ministerio de Industria, Comercio y Turismo

(1) Taxa de cobertura = exportacións/importacións x 100

**COMERCIO EXTERIOR POR COMUNIDADES AUTONOMAS. XANEIRO-ABRIL 2020. AVANCE DE DATOS**

Comunidade Autónoma	Exportacións/Expedicións			Importacións/Introducións			Taxa de cobertura (%) <sup>(1)</sup>
	Miles de euros	% total	Variación igual período ano anterior (%)	Miles de euros	% total	Variación igual período ano anterior (%)	
<b>TOTAL</b>	<b>83.946.670</b>	<b>100,0</b>	<b>-12,4</b>	<b>93.126.118</b>	<b>100,0</b>	<b>-12,8</b>	<b>90,1</b>
Andalucía	10.061.897	12,0	-12,1	8.988.280	9,7	-7,9	111,9
Aragón	4.074.489	4,9	-7,3	3.484.586	3,7	-7,7	116,9
Asturias (Principado de)	1.372.460	1,6	-8,8	1.047.151	1,1	-21,4	131,1
Baleares (Illes)	573.995	0,7	25,6	370.928	0,4	-38,3	154,7
Canarias	737.049	0,9	-11,6	926.458	1,0	-20,2	79,6
Cantabria	796.178	0,9	-16,6	606.924	0,7	-13,2	131,2
Castilla y León	4.045.160	4,8	-15,4	3.286.710	3,5	-20,7	123,1
Castilla-La Mancha	2.233.844	2,7	-6,0	2.909.974	3,1	3,1	76,8
Cataluña	21.258.280	25,3	-12,9	26.143.418	28,1	-16,9	81,3
Comunidad Valenciana	9.500.146	11,3	-10,4	8.642.237	9,3	-10,2	109,9
Extremadura	731.461	0,9	24,2	426.502	0,5	10,3	171,5
<b>Galicia</b>	<b>5.694.106</b>	<b>6,8</b>	<b>-17,7</b>	<b>5.439.909</b>	<b>5,8</b>	<b>-17,1</b>	<b>104,7</b>
Madrid (Comunidad de)	8.749.935	10,4	-10,7	19.722.079	21,2	-5,0	44,4
Murcia (Región de)	3.393.704	4,0	-4,3	3.104.226	3,3	-14,4	109,3
Navarra (Comunidad Foral de)	2.876.590	3,4	-13,1	1.467.400	1,6	-14,6	196,0
País Vasco	6.607.996	7,9	-21,4	5.548.917	6,0	-19,5	119,1
Rioja (La)	578.158	0,7	-9,5	439.259	0,5	-7,2	131,6
Ceuta	5.358	0,0	197,3	61.981	0,1	-40,8	8,6
Melilla	4.906	0,0	-20,0	14.718	0,0	-58,3	33,3
Sen determinar	650.959	0,8	-18,8	494.462	0,5	-46,7	131,6

Fuente: Ministerio de Industria, Comercio y Turismo

(1) Taxa de cobertura = exportacións/importacións x 100

## Notas metodolóxicas

A información do comercio exterior de Galicia provén de rexistros administrativos do “Departamento de Aduanas e Impuestos Especiales” da “Agencia Estatal Tributaria”, que recollen mensualmente as operacións de comercio exterior de bens que se producen en España. Este rexistro administrativo, para o Comercio con terceiros países, ten como base a Declaración de despacho en Aduana (DUA ou Documento Único Administrativo). Para o Comercio intracomunitario, dende o ano 1993, non existen fronteiras entre os países que integran a Unión Europea nin, polo tanto, formalidades aduaneiras. Por tanto, en xeral, estableceuse a obriga por parte dos operadores económicos de formalizar a Declaración estatística Intrastat, que recolle as correspondentes operacións intracomunitarias. Dita declaración constitúe a base para a obtención dos datos estatísticos do comercio entre os Estados membros.

Na estatística de comercio exterior e intracomunitario preséntanse os seguintes fluxos:

**Expedicións:** comprenden todas aquelas operacións a través das cales un produto con orixe en Galicia é vendido ao resto da UE (excluíndo o resto de España).

**Exportacións:** comprenden todas aquelas operacións a través das cales un produto con orixe en Galicia é vendido a países que non forman parte da UE.

**Introducións:** comprenden todas aquelas operacións nas que unha mercancía elaborada ou orixinal do resto da UE (excluíndo o resto de España) é comprada para ser consumida ou transformada en Galicia.

**Importacións** comprenden todas aquelas operacións nas que unha mercancía elaborada ou orixinal de países que non forman parte da UE é comprada para ser consumida ou transformada en Galicia.

Para as definicións das áreas utilízase a xeonomenclatura elaborada por Eurostat.

Os datos deste informe proveñen da información subministrada polo “Ministerio de Industria, Comercio y Turismo” na súa páxina web.

Para máis información:

[http://www.ige.eu/estatico/pdfs/s3/notasExplicativas/nota\\_explicativa\\_comercio\\_exterior\\_2005.pdf](http://www.ige.eu/estatico/pdfs/s3/notasExplicativas/nota_explicativa_comercio_exterior_2005.pdf)