

Este proxecto técnico foi aprobado no Pleno do Consello Galego de
Estatística do día 29 de novembro de 2013

24-901 Eleccións sindicais

PROXECTO TÉCNICO

O obxectivo desta operación é o de coñecer de xeito detallado os resultados das eleccións sindicais en Galicia.

As principais disposicións legais sobre esta materia recóllense na seguinte normativa de aplicación:

1. Normativa e organización

1) Xeral

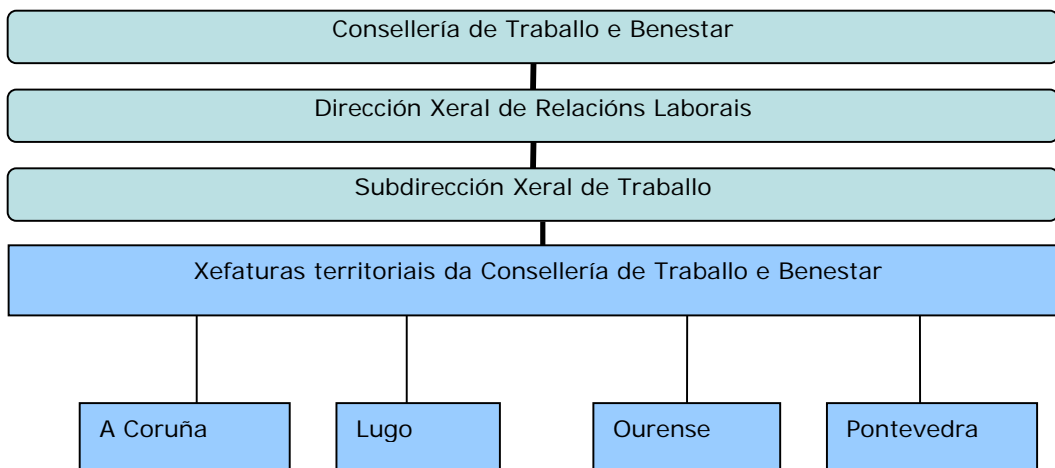
- Lei 9/1987, do 12 de xuño, de órganos de representación, determinacións das condicións de traballo e participación do persoal ao servizo das administracións públicas (BOE nº 144 do 17.06.87). Esta lei foi derogada pola Lei 7/2007, do 12 de abril, del Estatuto Básico del Empleado Público excepto o seu artigo 7 e coa excepción contemplada na disposición transitoria quinta deste Estatuto.
- Lei 18/1994, do 30 de xuño (BOE nº 156 do 01.07.1994), pola que se modifica a normativa de eleccións aos órganos de representación do persoal ao servizo das administracións públicas da Lei 9/1987, do 12 de xuño, modificada pola Lei 7/1990, do 19 de xullo (BOE nº 173 do 20.07.90).
- Real decreto 1844/1994, do 9 de setembro, polo que se aproba o regulamento de eleccións a órganos de representación dos traballadores na empresa (BOE nº 219 do 13.09.94).
- Real decreto 1846/1994, do 9 de setembro, polo que se aproba o regulamento de eleccións aos órganos de representación do persoal ao servizo da Administración xeral do Estado (BOE nº 219 do 13.09.94).
- Real decreto legislativo 1/1995, do 24 de marzo, polo que se aproba o texto refundido da Lei do estatuto dos traballadores (BOE nº 75 do 29.03.95).

2) Transferencia

- Real decreto 2412/1982, do 24 de xullo, sobre traspaso de funcións de servizos da Administración do Estado á Comunidade Autónoma de Galicia en materia de traballo (BOE nº 232 do 28.09.82; DOG nº 19 do 19.10.82)
- Decreto 335/2009, do 11 de xuño, polo que se establece a estrutura orgánica da Consellería de Traballo e Benestar (DOG nº 123 do 25.06.09).

A información contida na estatística anual, e recollida no anuario de estatísticas sociolaborais, procede da explotación estatística-informática que efectúa a Subdirección Xeral de Traballo, tomando como fonte de información as actas de eleccións sindicais depositadas e rexistradas nas oficinas públicas de rexistro (OPR), depósito e publicidade das catro provincias desta comunidade autónoma, así como dos distintos actos administrativos que implica o proceso electoral e que extraemos da base de datos para a elaboración definitiva da estatística correspondente.

A Subdirección Xeral de Traballo está integrada na Dirección Xeral de Relacións Laborais da Consellería de Traballo.



2. Unidades estatísticas

A unidade estatística elemental é a elección sindical para elixir á totalidade de Delegados de Persoal ou membros do Comité de Empresa, **con acta rexistrada na OPR**, aínda que tamén se facilita información dos avisos previos e as actas depositadas, procedementos previos á celebración da elección sindical e ao rexistro da acta respectivamente.

Segundo o artigo 61 do Estatuto dos Traballadores, estes teñen dereito a participar na empresa a través dos órganos de representación: delegados de persoal ou comité de empresa.

Delegados de persoal (artigo 62 do Estatuto dos Traballadores)

A representación dos traballadores na empresa ou centro de traballo con menos de 50 e máis de 10 traballadores corresponde aos delegados de persoal (poderá ter un delegado de persoal aquelas empresas ou centros de entre seis e dez traballadores cando así o decidiran por maioría).

Comités de empresa (artigo 63 do Estatuto dos Traballadores)

O comité de empresa é o órgano representativo e colexiado do conxunto dos traballadores na empresa ou centro de traballo para a defensa dos seus intereses, constituíndose en cada centro de traballo con 50 ou máis traballadores.

3. Variables a investigar

Como xa se indicou, a fonte de información procede das actas de escrutinio rexistradas nas OPR das catro provincias da comunidade autónoma como resultado do proceso electoral en Galicia, así como dos distintos actos administrativos que implica o proceso electoral (impugnacións, desestamentos, laudos arbitrais ditados...)

Os modelos oficiais das actas de escrutinio recóllense nos anexos, hai diferentes modelos segundo sexan as eleccións para delegado de persoal ou para comité de empresa

Non existen modelos oficiais para a formalización de desistementos nin impugnacións, realízanse a través de comunicación. Os laudos arbitrais son ditados polos árbitros da respectiva provincia na que se levara a cabo o proceso.

Teñen relevancia para a elaboración da estatística as seguintes variables recollidas

Datos da empresa

Actividade económica principal da empresa.

Centro de traballo

Localización xeográfica

Número de traballadores do centro de traballo.

Número de representantes sindicais

Datos xerais da votación. en delegados de persoal recóllense:

Número de electores: homes, mulleres e total;

Número de representantes a elixir

Votantes: homes, mulleres e total

Votos válidos (brancos e cubertos) e votos non válidos

Representantes elixidos

Participación electoral

Impugnacións

Desistimentos

Para os comités de empresa recóllese estas mesmas variables referidas a cada un dos colexios electorais.

Para cada representante elixido recóllese información individual: sexo, sindicato ou organización.

Data de referencia

No cómputo de resultados electorais, para o tratamento estatístico, tomamos como data de referencia a data do rexistro das actas.

4. Procesamento de datos

Proceso electoral

Promotores das eleccións

Como paso previo ás eleccións sindicais (cun prazo mínimo dun mes de antelación), os promotores informan do seu propósito de levar a cabo as eleccións, nas oficinas públicas de rexistro. Esta comunicación debe indicar con precisión:

- a) A empresa e o centro de traballo que quere celebrar o proceso electoral.
- b) A data de inicio do dito proceso.

A OPR non se pronuncia sobre o contido da comunicación; mais a falta da comunicación é motivo para denegación do rexistro de actas.

Constitución da mesa

Constituirase unha mesa electoral por cada colexio de 250 traballadores ou fracción. Existirá unha única mesa electoral nos centros de traballo de menos de 50 traballadores e nas eleccións de colexio único.

As mesas electorais iniciarán o proceso electoral a partir do momento da súa constitución, que será o determinado polos promotores na súa comunicación. A mesa electoral fixa a data da votación, que lle comunicará á empresa en vinte catro horas. O dereito a votar acreditarase pola inclusión na lista de electores publicada pola mesa electoral e pola xustificación da identidade do elector. Así, a mesa electoral fará público entre os traballadores o censo laboral con indicación de quen é elector e quen se considerará elixible.

Publicación da acta de escrutinio

O resultado da votación publicarase nos taboleiros de anuncios dentro das vinte e catro horas seguintes ao remate da redacción da dita acta de escrutinio (segundo modelo oficial)

Atribución de representantes

a) Nas eleccións para delegados de persoal, ao tratarse de listas abertas, outórganselles os postos a aqueles candidatos que obteñen maior número de votos válidos.

b) Nas eleccións de comité de empresa, en primeiro lugar, descártanse aquelas candidaturas que non obtivesen, cando menos, o 5% de votos válidos e, en segundo lugar, outórgaselle a cada candidatura o número de representantes que obtivo. Os votos en branco son considerados válidos para o cómputo da porcentaxe de votos de cada candidatura, é dicir, o número de votos a cada candidatura entre o total de votos válidos (inclúese neste denominador os brancos) ten que ser superior a 0,05.

O número de representantes de cada lista asígnase proporcionalmente ao número de votos obtidos, é dicir, multiplícase o número de postos polos votos obtidos por esa lista e divídese entre o total de votos a candidaturas non descartadas (non se contan neste denominador nin os votos en branco nin os votos ás candidaturas que non obtivesen o 5%).

Proceso de rexistro

A OPR recibe a acta orixinal de escrutinio, xunto coas papeletas de votos nulos e impugnados polos interventores, e a acta de constitución da mesa ou mesas electorais e procede á publicación dunha copia da acta de escrutinio no taboleiro de anuncios. A OPR dálle traslado á empresa da

presentación da acta de escrutinio correspondente ao proceso electoral que tivo lugar nela coa data na que finaliza o prazo para impugna-la.

A OPR rexistra ou denega o rexistro das actas electorais nos termos legalmente previstos. A denegación do rexistro dunha acta pola oficina pública só poderá facerse cando concorran algunhas das circunstancias previstas no artigo 26 do Real decreto 1844/1994, do 9 de setembro: actas que non vaian nos modelos oficiais; falta de comunicación da promoción electoral á OPR; falta de sinatura do presidente da mesa electoral; actas nas que se omitan algún dos datos dos modelos oficiais que impidan o cómputo electoral; actas ilexibles que impidan o cómputo electoral.

Impugnacións, desestamentos e laudos

O artigo 76 do Estatuto dos Traballadores regula as reclamacións en materia electoral. Todos aqueles que teñan interese lexítimo, incluída a empresa, poderán impugnar a elección, as decisións que adopte a mesa, así coma calquera outra actuación desta ao longo do proceso electoral, fundándose na existencia de vicios graves que puideran afectar ás garantías do proceso electoral e que alteren o seu resultado, na falta de capacidade ou lexitimidade dos candidatos elixidos, na discordancia entre a acta e o desenvolvemento do proceso electoral e na falta de correlación entre o número de traballadores que figuran na acta de eleccións e o número de representantes elixidos.

Os árbitros son os encargados de coñecer sobre estas impugnacións en materia electoral e as resolucións destes denomínanse LAUDOS. O laudo é escrito e razoado e resolve en dereito sobre a impugnación electoral e, no seu caso, sobre o rexistro da acta. O laudo arbitral poderase impugnar ante a orde xurisdiccional social.

Procesamento dos datos

As oficinas públicas do rexistro (OPR), pertencentes a cada unha das xefaturas territoriais da Consellería de Traballo e Benestar, realizan o rexistro dos resultados de eleccións sindicais derivándose datos relativos a actas rexistradas, actas e traballadores/as segundo o tipo de elección, electores, votantes e participación electoral segundo o sexo, características dos votos emitidos e representantes elixibles e elixidos, número de actas segundo o tamaño do centro de traballo e número de actas segundo o sector institucional, número de avisos previos, actas depositadas e representatividade de cada sindicato.

Representatividade sindical

O número de representantes dos traballadores elixidos que se presentan por cada organización sindical determinan a representatividade desta organización. Teñen a consideración de sindicatos máis representativos a nivel de Comunidade Autónoma, segundo o artigo 7 da LO 11/1985, do 2 de agosto, de liberdade sindical:

1º Os sindicatos do dito ámbito que acrediten neste, unha audiencia electoral de, polo menos, o 15% dos delegados de persoal e dos representantes dos traballadores nos comités de empresa e nos órganos correspondentes das administracións públicas, sempre que conten cun mínimo de 1.500 representantes e non estean federados ou confederados con organizacións sindicais de ámbito estatal.

2º Os sindicatos ou entes sindicais que estean afiliados, federados ou confederados a unha organización sindical de ámbito de comunidade autónoma que teña a consideración de máis representativa de acordo co previsto no apartado 1º anterior.

A representatividade que ten cada sindicato determínase polo número de representantes que obtivese nun ámbito determinado e en relación co total de representantes (de todos os sindicatos). Pódese indicar por provincias ou o total da Comunidade Autónoma.

Ademais dos datos anuais, na estatística recóllese a representatividade obtida por cada sindicato, no ámbito da Comunidade Autónoma de Galicia, segundo as actas rexistradas a 31 de decembro do ano anterior e tendo en conta o período dos catro últimos anos. Por outra banda, amósanse tamén eses mesmos datos de representatividade pero calculados de acordo coas actas votadas antes do 31 de decembro do ano anterior, aínda que se rexistren máis tarde desa data. Así, os resultados electorais varían un pouco dependendo si se obteñen a DATA DE VOTACIÓN (31 de decembro) OU A DATA DE REXISTRO (31 de decembro).

Cada ano **se certifican** os resultados para determinar a representatividade das distintas organizacións sindicais a data de 31 de decembro. Dita certificación realízase tendo en conta os resultados a data de VOTACIÓN. Isto significa que se computan os datos de todas as actas que se votaron, nun período de catro anos, é dicir, entre o 31 de decembro de catro anos antes e o 31 de decembro do ano correspondente, aínda que polo proceso administrativo de comprobación ou impugnación fosen rexistradas nos meses de xaneiro, e incluso febreiro ou seguintes.

5. Deseño e explotación dos datos do rexistro

A Subdirección Xeral de Traballo realiza, con carácter anual, o tratamento das listaxes obtidas da base de datos que se xera co rexistro de resultados electorais efectuado por cada OPR. Co tratamento destes datos, obtense a estatística anual que recolle o Anuario de estatísticas sociolaborais e cuxas táboas e gráficos se indican a continuación.

Mensualmente remítese ao Ministerio de Emprego e Seguridade Social, por correo electrónico, un arquivo actualizado dos datos de eleccións sindicais en Galicia, relativos aos catro anos inmediatamente anteriores. O ministerio, á súa vez, dá traslado deles á Subdirección Xeral de Estatísticas Sociais e Laborais onde, previa depuración e tratamento informático, se elabora a estatística estatal.

Para observar de forma máis detallada os resultados das eleccións sindicais en Galicia, faise un estudo pormenorizado mediante a explotación estatística dos resultados electorais anuais.

Para a estatística achéganse, separadamente, datos relativos ao ano anterior e os datos correspondentes ao período dos últimos catro anos. As certificacións de representatividade sindical que se emiten sempre se refiren aos catro anos anteriores á solicitude desta certificación, xa que os períodos electorais son de catro anos.

Variables de estudo

Os avisos previos presentados son o conxunto de comunicacións recibidas nas oficinas públicas de rexistro, nas que os promotores informan do seu propósito de levar a cabo eleccións.

As actas depositadas son as actas levantadas como resultado do escrutinio do proceso electoral que, consonte co modelo oficial, recollen o resultado xeral da votación e son enviadas ás correspondentes oficinas públicas de rexistro co fin de que, segundo o procedemento establecido no artigo 75.7 do Real decreto lexislativo 1/1995, do 24 de marzo, do Estatuto dos Traballadores, e no artigo 26 do Real decreto 1844/1994, do 9 de setembro, polo que se aproba o regulamento de eleccións a órganos de representación de traballadores na empresa, se proceda, de ser o caso, ao seu oportuno rexistro.

As actas rexistradas son as actas efectivamente rexistradas nas oficinas públicas de rexistro.

Os traballadores afectados son o total de traballadores recollidos no censo electoral como electores.

Os traballadores participantes son o conxunto de traballadores que participan no proceso electoral exercendo o seu dereito a votar, e que se recollen na acta electoral como votantes

Índice de táboas

N.º	Eleccións sindicais
1	Distribución provincial dos avisos previos, actas rexistradas, representantes elixidos segundo as actas rexistradas e porcentaxe dos representantes elixidos, desde o 1 de xaneiro de xxxx ao 31 de decembro de xxxx, sobre o total de representantes elixidos en Galicia.
2	Distribución provincial da participación electoral, desde o 1 de xaneiro de xxxx ao 31 de decembro de xxxx
3	Representantes elixidos sobre as actas rexistradas segundo sexo e sindicatos, no ano xxxx
4	Impugnacións, desestimacións e laudos no ano xxxx
5	Distribución provincial dos avisos previos e os datos obtidos sobre as actas rexistradas, desde o 1 de xaneiro de xxxx ao 31 de decembro de xxxx- 4 anos
6	Distribución provincial do número de actas rexistradas segundo o tamaño do centro de traballo, desde o 1 de xaneiro de xxxx ao 31 de decembro de xxxx- 4 anos
7	Características dos votos emitidos, no período comprendido dende o 1 de xaneiro de xxxx ao 31 de decembro de xxxx 4 anos
8	Listaxes de organizacións sindicais e profesionais con representación a nivel provincial e no ámbito da Comunidade Autónoma de Galicia, con expresión do número de representantes obtidos por sexo, segundo as actas rexistradas, desde o 1 de xaneiro de xxxx ao 31 de decembro de xxxx
9	Listaxes de organizacións sindicais e profesionais con representación no ámbito da Comunidade Autónoma de Galicia, con expresión do número de representantes obtidos, segundo a data de votación, dende o 1 de xaneiro de xxxx ao 31 de decembro de xxxx.- 4 anos
10	Representantes elixidos na Comunidade Autónoma de Galicia segundo a data de votación, do 1 de xaneiro de xxxx ao 31 de decembro de xxxx.- 4 anos
11	Representantes elixidos por provincias segundo a data de rexistro das actas, desde o 1 de xaneiro de xxxx ao 31 de decembro de xxxx
12	Resultados das centrais sindicais máis representativas segundo a data de rexistro das actas, dende o 1 de xaneiro de xxxx ao 31 de decembro de xxxx
13	Distribución provincial dos representantes elixidos segundo as actas rexistradas, desde o 1 de xaneiro de xxxx ao 31 de decembro de xxxx, sobre o total de representantes elixidos en Galicia.
14	Comparativa, a nivel provincial, dos representantes elixidos entre o período actual (01.01.xx ao 31.12.xx) e o período anterior (01.01.xx ao 31.12.xx)
15	Distribución provincial da participación electoral, dende o 1 de xaneiro de xxxx ao 31 de decembro de xxxx
16	Distribución provincial dos electores, votantes e participación electoral desagregada por sexo, dende o 1 de xaneiro de xxxx ao 31 de decembro de xxxx

ANEXOS:

Impresos de eleccións sindicais dispoñibles a través da páxina web:

- Modelos de eleccións a representantes de persoas traballadoras nas empresas:

<http://traballo.xunta.es/modelos-de-eleccions-a-representantes-de-traballadores-nas-empresas>

- Modelos de eleccións a representantes do funcionariado:

<http://traballo.xunta.es/modelos-de-eleccions-a-representantes-de-funcionarios>

ELECCIÓN A REPRESENTANTES DOS TRABALLADORES NA EMPRESA

AVISO PREVIO DE CELEBRACIÓN DE ELECCIÓN

MODELO 1

De conformidade co disposto no art. 67, apartado 1 do Estatuto dos traballadores, comunícaselle ao órgano competente da Comunidade Autónoma, a nosa resolución de celebrar eleccións e a data de iniciación do proceso electoral na empresa (ou centro/s de traballo) que a continuación se indica.

DATOS DA EMPRESA

Nome da empresa

Código de Identificación Fiscal ou NIF

Nome comercial

(No caso de celebrarse a elección de acordo co previsto no art. 63.2 do Estatuto dos traballadores, indíquese nos datos do centro de traballo os daquel no que radicará o **comité de empresa conxunto** e márkese cunha "X" o seguinte recadro).....

DATOS XERAIS

Acordo nº

Calendario fixado para a celebración.....

Oficina pública de rexistro.....

DATOS DO CENTRO DE TRABALLO

Nome

Enderezo

Concello

Comarca

Número de traballadores

Código postal

Provincia

Número de inscrición na Seguridade Social

Número de aviso previo

Mes no que se prevé celebrar a elección

Tipo de elección

T TOTAL

P PARCIAL

Promotores da elección

Data de iniciación do proceso electoral

No caso de que este AVISO PREVIO se cursara como AGRUPACIÓN DE CENTROS, é dicir, para a celebración de eleccións en todos os centros de traballo de empresa nunha mesma provincia, cúbranse os 2 epígrafes seguintes e márkese cunha "X" o seguinte recadro.

Número de centros de traballo na provincia á que afecta o aviso previo

Número de traballadores afectados polo aviso previo

o de de 20

OS PROMOTORES

Asdo.: pola organización sindical

(Nome e 2 apelidos)

.....
(DNI)

.....
(Sinatura)

ou grupo de traballadores

(Nome e 2 apelidos)

.....
(DNI)

.....
(Sinatura)

**ELECCIÓN A REPRESENTANTES DOS TRABALLADORES NA EMPRESA
ACTA DE CONSTITUCIÓN DA MESA ELECTORAL**

DATOS XERAIS

Nome da empresa.....

Nome comercial.....

DATOS DO CENTRO DE TRABALLO

Nome.....

Enderezo

Concello.....Provincia.....

Ene nos locais da empresa de referencia, sendo ashoras do díadede 200, procédese a constituír a mesa electoral prevista no artigo 73 do Estatuto dos traballadores.

Promove/n a resolución de celebrar eleccións.....

.....e procédese a determinar os integrantes da mesa electoral de acordo cos datos proporcionados pola empresa e conforme ao artigo 73.3 do Estatuto dos Traballadores. Asume a presidencia D/D^a.....(DNI.....) traballador máis antigo na empresa; vogal D/D^a.....(DNI.....) por ser o elector de máis idade; vogal Secretario D/D^a.....(DNI.....) por ser o elector de menor idade, e como suplentes de cada un deles respectivamente, D/D^a.....(DNI.....); D/D^a.....(DNI.....) e D/D^a.....(DNI.....).

Queda constituída deste xeito a mesa electoral. (1)

O presidente da mesa electoral acorda que se lles entreguen á empresa, ás centrais sindicais ou grupos de traballadores promoventes, que o soliciten, as correspondentes certificacións desta acta.

Todo o cal se acredita pola presente acta, que lida aos asistentes, a encontran conforme e a asinan comigo como secretario da mesa, que certifico.

Polo sindicato
ou grupo de traballadores

Presidente

Vogal

Secretario

(1) Deberán consignarse os DNI

ELECCIÓN A REPRESENTANTES DOS TRABALLADORES NA EMPRESA

ACTA DE CONSTITUCIÓN DA MESA ELECTORAL Nº DO COLEXIO

DATOS XERAIS

Nome da empresa

Nome comercial.....

DATOS DO CENTRO DE TRABALLO

Nome.....

Enderezo

Concello.....Provincia.....

Número total de electores da mesa.....Homes.....Mulleres

Ene nos locais da empresa de referencia, sendo as.....horas do día.....dede 20....., procédese a constituír a mesa electoral do colexio deprevista no artigo 73.1 do Estatuto dos traballadores.

Procédese a determinar os integrantes da mesa electoral número.....do colexio de.....de acordo cos datos proporcionados pola empresa. Asume a presidencia D/D^a.....(DNI.....) traballador máis antigo na empresa dos electores asignados a esta mesa; vogal D/D^a.....(DNI.....) por ser o elector de máis idade; vogal Secretario D/D^a.....(DNI.....) por ser o elector de menor idade, e como suplentes de cada un deles respectivamente, D/D^a.....(DNI.....); D/D^a.....(DNI.....) e D/D^a.....(DNI.....). Queda constituída deste xeito a mesa electoral. (1)

O presidente da mesa electoral acorda que se lles entreguen á empresa, ás centrais sindicais ou grupos de traballadores promoventes, que o soliciten, as correspondentes certificacións desta acta.

Todo o cal se acredita pola presente acta, que lida aos asistentes, a encontran conforme e a asinan comigo como secretario da mesa, que certifico.

Presidente

Vogal

Secretario

(1) Deberán consignarse os DNI

ELECCIÓN A REPRESENTANTES DOS TRABALLADORES NA EMPRESA ACTA DE ESCRUTINIO DE DELEGADOS DE PERSOAL

DATOS XERAIS

Nome da empresa.....

Nome comercial.....

DATOS DO CENTRO DE TRABALLO

Nome.....

Enderezo.....

Concello.....Provincia.....

Data de constitución da mesa electoral.....

Data da acta de escrutinio.....

CANDIDATOS

Nome e apelidos dos candidatos a delegados de persoal (ordenados alfabeticamente)	DNI	Nº de votos	Denominación legal do sindicato (ou grupo de traballadores) que o presenta
.....
.....
.....
.....
.....
.....
.....
.....
.....
.....

RECLAMACIÓNS

Breve resumo da/s reclamación/s.....
.....

Resolución da mesa electoral (1).....

(1) Só no caso de que o centro de traballo teña ata 30 traballadores e se elixa un só delegado de persoal (artº 74.2 do E.T.)

SINATURAS

(1) O que se acredita pola presente acta, que asina o presidente da mesa co vogal integrante dela, interventores e representante da empresa (se os houbese), de todo o cal eu, como secretario, certifico.

Presidente

Vogal

(Interventores, se os hai)

Secretario

(Representante da empresa, se o hai)

(1) Deberá consignarse nome, apelidos e DNI de todos os asinantes.

ELECCIÓN A REPRESENTANTES DOS TRABALLADORES NA EMPRESA ACTA DE ESCRUTINIO DE ELECCIÓN PARA DELEGADOS DE PERSOAL (CONCLUSIÓN)

DATOS DE IDENTIFICACIÓN: A CUBRIR POLA EMPRESA

1. EMPRESA

Nome ou razón social.....

Nome comercial..... CIF ou DNI.....

Enderezo legal.....

Concello..... Provincia.....

Actividade económica principal.....

2. CENTRO DE TRABALLO

Nome..... Enderezo.....

.....Concello.....

Comarca..... Provincia.....

Teléfono..... Código postal..... Actividade económica principal.....

Número de inscrición na Seguridade Social.....

Pertence a: Empresa privada 1 Empresa pública 2 Administración do Estado 3
 Administración da SS 4 Administración Autonómica 5 Administración Local 6

Se a contestación a pregunta anterior é 3 ou 4 indique:

Ministerio..... Organismo autónomo.....
 (cando proceda)

3. CONVENIO APLICABLE AOS TRABALLADORES DO CENTRO DE TRABALLO

Nome..... Número

4. TRABALLADORES DO CENTRO DE TRABALLO

Traballadores fixos ou traballadores con contrato de duración superior a un ano (inclúense os fixos discontinuos) 1.....

Traballadores eventuais (traballadores con contrato de ata un ano de duración) 2.....

Total xornadas traballadas por eventuais nos últimos 12 meses 3.....

Traballadores eventuais para os efectos de cómputo (casilla 3 dividido por 200) 4.....

Total traballadores a efectos de cómputo (casilla 1 + 4) 5.....

ESPAAO RESERVADO PARA SELO E SINATURA DA EMPRESA

ESTE IMPRESO DEBE CUBRIRSE ABERTO

Como secretario certifico cos abaixo asinantes, a veracidade dos datos referidos ao proceso electoral que figuran a continuación, correspondentes a celebración de eleccións de representantes dos traballadores no centro de traballo.....
 da Empresa..... nome

Presidente

Secretario

Representante
da empresa

nome e DNI

nome e DNI

nome e DNI

sinatura

sinatura

sinatura

DATOS REFERIDOS AO PROCESO ELECTORAL: A CUBRIR POLA/S MESA/S ELECTORAL/AIS

Número de aviso previo

Número de rexistro da acta

Data de votación

Día	Mes	Ano
<input style="width: 15px; height: 15px;" type="text"/>	<input style="width: 15px; height: 15px;" type="text"/>	<input style="width: 15px; height: 15px;" type="text"/>

Tipo de acta

5. DATOS XERAIS DA VOTACIÓN

Total de electores.....

ELECCIÓN			ELECTORES			NÚMERO DE REPRESENTANTES A ELIXIR	VOTANTES			VOTOS			Representantes elixidos
TIPO	CÓDIGO	ÁMBITO	HOMES	MULLERES	TOTAL		HOMES	MULLERES	TOTAL	VÁLIDOS		NULOS	
										PAPELETAS CUBERTAS	PAPELETAS BRANCAS		
DELEGADOS	0												

6. CANDIDATURAS PRESENTADAS: ATRIBUCIÓN DE POSTOS E VOTOS OBTIDOS

	CANDIDATURAS (1) Consígnense todas as candidaturas presentadas aínda que non obtivesen representantes	CÓDIGO	DELEGADOS		
			PRESENTADOS	ELIXIDOS	VOTOS
1					
2					
3					
4					
5					
6					
7					
8					
9					
10					

7. REPRESENTANTES ELIXIDOS: CUBRIR O/S ANEXO/S A ESTA FOLLA

AB	Nome Inicial	1º Apelido	2º Apelido	DNI	Antigüidade (meses)	Sexo	Data Nacemento			Votos	CÓDIGO	Sindicato Grupo traba. Coalición
							Día	Mes	Ano			
1												
2												
3												
SUPLENTE S												

8. A ENCHER POLA OFICINA PÚBLICA DE REXISTRO

Data e hora de presentación da acta

Hora	Día	Mes	Ano
<input style="width: 15px; height: 15px;" type="text"/>	<input style="width: 15px; height: 15px;" type="text"/>	<input style="width: 15px; height: 15px;" type="text"/>	<input style="width: 15px; height: 15px;" type="text"/>

OS RECADROS EN VERMELLO NON DEBEN CUBRIRSE

No caso de eleccións a delegados de persoal asignarase unha soa liña a cada sindicato ou grupo de traballadores que comparecerá na lista consignando, polo tanto, os datos acumulados de cada un destes sindicatos ou grupos. Así, estes só poderán figurar unha soa vez.

**ELECCIÓN A REPRESENTANTES DOS TRABALLADORES NA EMPRESA
ACTA DE ESCRUTINIO DE MEMBROS DE COMITÉS DE EMPRESA**

Colexio electoral de

Mesa electoral número

DATOS XERAIS

Nome da empresa

Nome comercial

DATOS DO CENTRO DE TRABALLO

Nome

Enderezo

Concello Provincia

Número total de electores da mesa Homes Mulleres

Representantes elixibles no colexio

VOTACIÓN

Data de constitución da mesa electoral

Lugar de votación

Data de Votación (en letra)

Composición da mesa electoral: (1)

Presidente: D/D^a (DNI.....)

Vogal: D/D^a (DNI.....)

Interventores: D/D^a (DNI.....)

Representante da empresa (se o houbera) D/D^a (DNI.....)

Secretario: D/D^a (DNI.....)

Realizada a votación, a mesa electoral procede publicamente ao reconto dos votos, mediante a lectura das papeletas en voz alta polo presidente, dando o seguinte resultado:

Número de votantes: Homes Mulleres

DISTRIBUCIÓN DOS VOTOS:

Papeletas válidas {
Cubertas
En branco

Papeletas nulas

TOTAL PAPELETAS LIDAS

(1) Deberá consignarse o DNI

ELECCIÓN A REPRESENTANTES DOS TRABALLADORES NA EMPRESA ACTA DE ESCRUTINIO DE MEMBROS DE COMITÉ DE EMPRESA (continuación)

Nome da empresa.....

Lista presentada por

Nome e apelidos dos candidatos a membros do comité de empresa

1 2 3 4 5 6 7 8 9 10 11 12 13 14 15 16 17 18 19	20 21 22 23 24 25 26 27 28 29 30 31 32 33 34 35 36 37 38
---	--

Lista presentada por

1 2 3 4 5 6 7 8 9 10 11 12 13 14 15 16 17 18 19	20 21 22 23 24 25 26 27 28 29 30 31 32 33 34 35 36 37 38
---	--

**ELECCIÓN A REPRESENTANTES DOS TRABALLADORES NA EMPRESA
ACTA DE ESCRUTINIO DE MEMBROS DE COMITÉS DE EMPRESA (CONCLUSIÓN)**

Nome da empresa.....

VOTOS OBTIDOS POR CADA LISTA	
LISTA	Nº DE VOTOS
.....
.....
.....
.....
.....
.....
.....
.....
.....
.....
.....
.....
.....
.....
.....

RECLAMACIÓN
<p>No transcurso do acto electoral, producíronse as seguintes reclamacións e/ou protestas:</p> <p>.....</p> <p>.....</p> <p>.....</p> <p>.....</p>

(1) O que se acredita pola presente acta, que asinan o presidente da mesa co vogal integrante dela, interventores e representantes da empresa (se os houberen) todo o cal, eu como secretario, certifico.

Presidente		Vogal
(1)(Interventores, se os hai)	(1) Secretario	(1)(Representante da empresa, se o houberen)

(1) Deberá consignarse o DNI.

**ELECCIÓN A REPRESENTANTES DOS TRABALLADORES NA EMPRESA
ACTA GLOBAL DE ESCRUTINIO DE MEMBROS DE COMITÉS DE EMPRESA**

DATOS XERAIS

Nome da empresa.....CIF

Nome comercial.....

DATOS DO CENTRO DE TRABALLO

Nome.....

Enderezo

Concello.....Provincia.....

Ene nos locais da empresa de referencia, sendo ashoras do día de de 200, reúnense as diversas mesas electorais unha vez levantadas as respectivas actas parciais, co fin de determinar os resultados globais das eleccións de representantes dos traballadores na empresa, no centro de traballo arriba indicado, celebradas o mesmo día.

O dito acto está presidido polos distintos presidentes das mesas electorais, asistindo os vogais e secretarios delas xunto cos Interventores e representantes da empresa (se os houbese) que se relacionan a continuación.

COMPOSICIÓN DAS MESAS ELECTORAIS.

Polo colexio electoral de técnicos e administrativos:

Mesa número 1

Presidente(DNI).....

Vogal.....(DNI).....

Secretario(DNI).....

Interventor/es(DNI).....

Representante da empresa(DNI).....

Mesa número 2

Presidente(DNI).....

Vogal.....(DNI).....

Secretario(DNI).....

Interventor/es(DNI).....

Representante da empresa(DNI).....

**ELECCIÓN A REPRESENTANTES DOS TRABALLADORES NA EMPRESA
ACTA GLOBAL DE ESCRUTINIO DE MEMBROS DE COMITÉS DE EMPRESA**

Continuación

Mesa número 3

Presidente(DNI)
 Vogal.....(DNI)
 Secretario(DNI)
 Interventor/es(DNI)
 Representante da empresa(DNI)

Polo colexio de especialistas e non cualificados:

Mesa número 1

Presidente(DNI)
 Vogal.....(DNI)
 Secretario(DNI)
 Interventor/es(DNI)
 Representante da empresa(DNI)

Mesa número 2

Presidente(DNI)
 Vogal.....(DNI)
 Secretario(DNI)
 Interventor/es(DNI)
 Representante da empresa(DNI)

Mesa número 3

Presidente(DNI)
 Vogal.....(DNI)
 Secretario(DNI)
 Interventor/es(DNI)
 Representante da empresa(DNI)

Reclamacións e protestas que houbo, se é o caso:

.....

(1) O que se acredita pola presente acta, que asinan os presidentes das mesas cos vogais integrantes delas, interventores e representantes da empresa (se os houberen) e que nós, como secretarios, certificamos.

Presidentes

Vogais

(Interventores, se os hai)

Secretarios

(Representante da empresa, se o hai)

(1) Deberá consignarse nome, apelidos e DNI de todos os asinantes.

DATOS REFERIDOS AO PROCESO ELECTORAL: A CUBRIR POLA/S MESA/S ELECTORAL/AIS

Número de aviso previo

Número de rexistro da acta

Data de votación

Día	Mes	Ano

Tipo de acta

5. DATOS XERAIS DA VOTACIÓN

Total de electores.....

ELECCIÓN			ELECTORES			NÚMERO DE REPRESENTANTES A ELIXIR	VOTANTES			VOTOS			Representantes elixidos
TIPO	CÓDIGO	ÁMBITO	HOMES	MULLERES	TOTAL		HOMES	MULLERES	TOTAL	VÁLIDOS		NULOS	
										PAPELETAS CUBERTAS	PAPELETAS BRANCAS		
Colexio 1 (Técnicos e Administrativos)	1												
Colexio 2 (Especialistas e non cualif.)	2												
Colexio 3 (Cando proceda)	3												

6. CANDIDATURAS PRESENTADAS: ATRIBUCIÓN DE POSTOS E VOTOS OBTIDOS

	CANDIDATURAS Consígnense todas as candidaturas presentadas aínda que non obtivesen representantes	CÓDIGO	COMITÉ DE EMPRESA									
			COLEXIO 1 TÉCNICOS E ADMINISTRATIVOS			COLEXIO 2 ESPECIALISTAS NON CUALIFIC.			COLEXIO 3 CANDO PROCEDA			
			PRESEN-TADOS	ELÍXIDOS	VOTOS	PRESEN-TADOS	ELÍXIDOS	VOTOS	PRESEN-TADOS	ELÍXIDOS	VOTOS	
1												
2												
3												
4												
5												
6												
7												
8												
9												
10												
11												
12												
13												
14												
15												
16												
17												
18												
19												
20												

7. REPRESENTANTES ELÍXIDOS: CUBRIR O/S ANEXO/S A ESTA FOLLA

8. A ENCHER POLA OFICINA PÚBLICA DE REXISTRO

Data e hora de presentación da Acta

Hora	Día	Mes	Ano

ELECCIÓN A REPRESENTANTES DOS TRABALLADORES NA EMPRESA

DATOS REFERIDOS O PROCESO ELECTORAL: A CUBRIR POLA/S MESA/S ELECTORAL/AIS

7. REPRESENTANTES ELIXIDOS

Número de rexistro da acta

Tipo de acta

Nome do centro de traballo.....

Enderezo do centro de traballo Provincia

Data Día Mes Ano

--	--	--	--	--

A/B	Nome Inicial	1º Apelido	2º Apelido	DNI	Antigüidade (meses)	Sexo	Data Nacemento			Colexio	CÓDIGO	Sindicato, grupo traballadores/ coalición
							Día	Mes	Ano			
1												
2												
3												
4												
5												
6												
7												
8												
9												
10												
11												
12												
13												
14												
15												
16												
17												
18												
19												
20												
21												
22												
23												
24												
25												
26												
27												
28												
29												
30												
31												
32												
33												
34												
35												
36												
37												
38												

OS RECADROS EN VERMELLO NON DEBEN CUBRIRSE

ELECCIÓN A REPRESENTANTES DOS TRABALLADORES NA EMPRESA PRESENTACIÓN DE CANDIDATURAS

CANDIDATURA PRESENTADA POLO SINDICATO OU GRUPO DE TRABALLADORES

PARA ELECCIÓN A DELEGADOS DE PERSOAL OU COMITÉ DE EMPRESA DE:
Nome do centro de traballo ou empresa

Colexio:

RELACIÓN DE CANDIDATOS

Nº DE ORDE	NOME	1º APELIDO	2º APELIDO	DNI	ANTIGÜIDADE (meses)	SEXO	DATA NACEMENTO (Día/Mes/Ano)	SINDICATO/ GRUPO TRABALLADORES/ COALICIÓN	ACEPTO A CANDIDATURA SINATURAS

Lugar e data Nome DNI

Sinatura do representante legal do sindicato/s presentador da candidatura ou sinaturas dos electores que avalan a candidatura

ELECCIÓN A REPRESENTANTES DOS TRABALLADORES NA EMPRESA CERTIFICADO DA MESA ELECTORAL SOBRE RESULTADO DAS ELECCIÓNS

DATOS XERAIS

Nome da empresa..... CIF

Nome comercial

DATOS DO CENTRO DE TRABALLO:

Nome

Enderezo

ConcelloProvincia

Don/D^a(DNI))

presidente da mesa electoral no centro de traballo da empresa de referencia:

Certifica: Que o díadede....., se celebraron eleccións parciais/totais (1) a representantes dos traballadores na empresa; e elíxense un total derepresentantes, que se distribúen da seguinte maneira:

SINDICATO

Nº REPRESENTANTES

.....
.....
.....
.....
.....
.....
.....
.....
.....
.....
.....
.....
.....

Para que así conste, e por instancia do interventor acreditado ante a mesa, expido o presente certificado no centro de traballo e día, expresados anteriormente.

O Presidente da mesa electoral

(1) Táchese o que non proceda