



INSTITUTO GALEGO DE
ESTADÍSTICA

INFORME SOBRE AS VARIACIÓNS NOS ÍNDICES DE PREZOS DE CONSUMO

Marzo 2017

Santiago de Compostela, 12 de abril de 2017

Instituto Galego de Estatística
Complexo Administrativo San Lázaro s/n
15703 Santiago de Compostela (A Coruña)
Contacto: [http://www.ige.eu/web/peticioninfo.jsp?](http://www.ige.eu/web/peticioninfo.jsp)
Teléfono información: 981.54.15.89 (de 9:00 a 14:00 horas)
FAX: 981.54.13.23

Páxina Web : <http://www.ige.eu>

1.- O IPC do mes de marzo de 2017

O índice xeral de Galicia correspondente ao mes de marzo 2017 rexistrou unha variación nula con respecto ao mes anterior, igual que no conxunto do Estado. Con respecto a marzo de 2016, os prezos rexistraron un incremento do 2,7%, catro décimas superior ao do conxunto do Estado.

A variación interanual da inflación subxacente (índice xeral sen alimentos non elaborados nin produtos enerxéticos) foi dun 1,0%, unha décima inferior á rexistrada en febreiro e unha décima superior á rexistrada a nivel estatal.

En termos de taxa interanual, son os grupos de "Transporte" (6,3%), "Vivenda, auga, electricidade, gas e outros combustibles" (5,8%), "Alimentos e bebidas non alcohólicas" (1,9%) e "Restaurantes e hoteis" (1,2%), os que repercuten máis positivamente na taxa (2,3 puntos entre os catro).

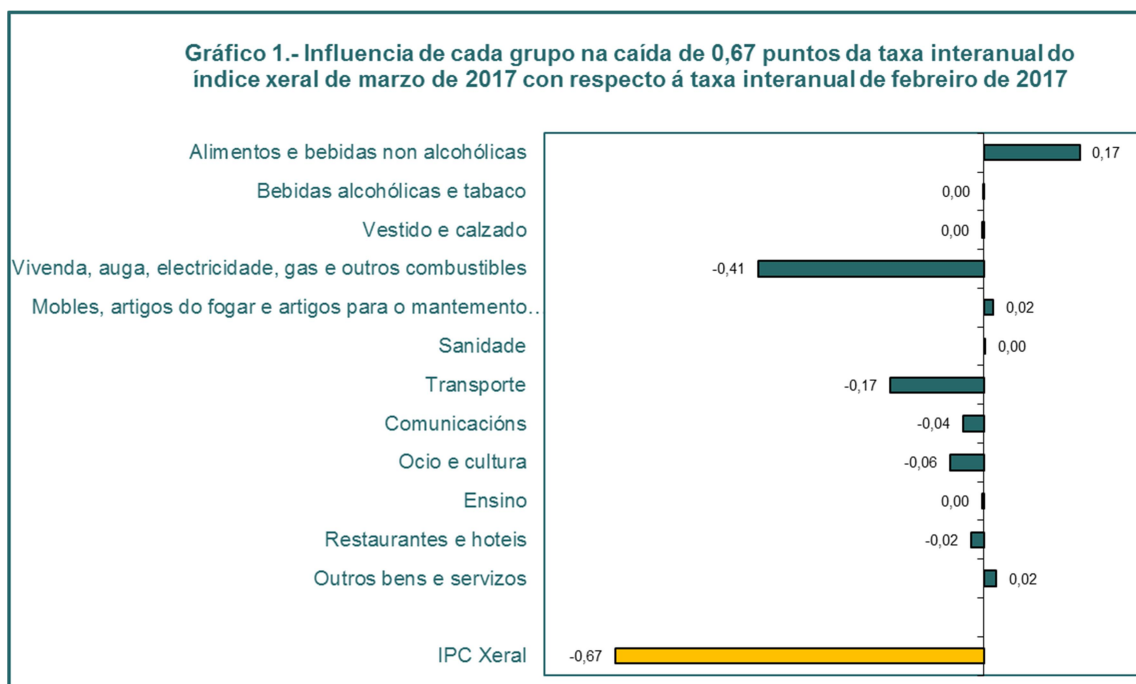
Cadro 1.- VARIACIÓNS PORCENTUAIS DO IPC XERAL

| | Sobre mes anterior | Acumulado no ano | Sobre ano anterior |
|-------------------|--------------------|------------------|--------------------|
| IPC xeral Galicia | 0,0 | -1,1 | 2,7 |
| IPC xeral España | 0,0 | -0,9 | 2,3 |

Fonte: INE. Índices de Precios de Consumo

Con respecto á variación interanual do mes anterior (3,32%), a taxa rexistrou unha caída de 0,67 puntos ata situarse no 2,65%. Os grupos que contribúen de forma máis destacada neste descenso foron "Vivenda, auga, electricidade, gas e outros combustibles" e "Transporte". Pola contra, "Alimentos e bebidas non alcohólicas" foi o grupo que mais contribución positiva tivo na taxa interanual.

O seguinte gráfico mostra a influencia de cada grupo nesta caída da taxa interanual.



Fonte: INE. Índices de Precios de Consumo

2.- Variacións intermensuais

Dende o punto de vista das variacións intermensuais, os grupos máis destacables coa maior suba de prezos en Galicia foron: "Vestido e calzado" (3,9%), "Restaurantes e hoteis" (0,2%) e "Mobles, artigos do fogar e artigos para o mantemento corrente do fogar" (0,2%).

As rúbricas con maior repercusión positiva no índice xeral foron: "Prendas de vestir de muller" (4,1%), "Prendas de vestir de home" (3,9%), "Calzado de home" (5,2%), "Froitas frescas" (1,7%) e "Calzado de neno" (8,6%).

Os grupos con maior baixada de prezos en Galicia foron: "Transporte" (-0,4%) e "Vivenda, auga, electricidade, gas e outros combustibles" (-1,7%).

As rúbricas con maior repercusión negativa no índice xeral foron: "Cereais e derivados" (-0,9%), "Obxectos recreativos" (-1,0%), "Legumes e hortalizas frescas" (-8,7%), "Transporte persoal" (-0,6%) e "Calefacción, alumeado e distribución de auga" (-3,4%).

Cadro 2.- VARIACIÓNS PORCENTUAIS DOS 12 GRUPOS SOBRE O MES ANTERIOR

| Grupo | Galicia | España |
|--|------------|------------|
| Alimentos e bebidas non alcohólicas | 0,0 | -0,3 |
| Bebidas alcohólicas e tabaco | 0,1 | 0,0 |
| Vestido e calzado | 3,9 | 4,2 |
| Vivenda, auga, electricidade, gas e outros combustibles | -1,7 | -1,5 |
| Mobles, artigos do fogar e artigos para o mantemento corrente do fogar | 0,2 | 0,2 |
| Sanidade | 0,0 | 0,1 |
| Transporte | -0,4 | -0,4 |
| Comunicacións | 0,1 | 0,1 |
| Ocio e cultura | 0,1 | -0,1 |
| Ensino | -0,1 | 0,0 |
| Restaurantes e hoteis | 0,2 | 0,4 |
| Outros bens e servizos | -0,1 | 0,1 |
| Índice xeral | 0,0 | 0,0 |

Fonte: INE. Índices de Precios de Consumo

3.- Variacións interanuais

En termos de inflación interanual, os grupos que presentan uns crecementos máis elevados son: "Transporte" (6,3%), "Vivenda, auga, electricidade, gas e outros combustibles" (5,8%), "Alimentos e bebidas non alcohólicas" (1,9%), "Bebidas alcohólicas e tabaco" (1,8%) e "Sanidade" (1,7%).

As rúbricas con maior repercusión positiva no índice xeral foron: "Transporte persoal" (6,4%), "Calefacción, alumeado e distribución de auga" (11,0%), "Froitas frescas" (12,2%), "Turismo e hostalería" (1,1%) e "Crustáceos, moluscos e preparados de peixe" (5,1%).

Polo contrario, o único grupo con caída de prezos en Galicia foi: "Ocio e cultura" (-0,2%).

As rúbricas con maior repercusión negativa no índice xeral foron: "Leite" (-3,6%), "Artigos de uso persoal" (-1,4%) e "Obxectos recreativos" (-4,3%).

As rúbricas con crecementos interanuais positivos en marzo teñen un peso no índice xeral do 83,3%, e no mes anterior este era do 85,3%.

Cadro 3.- VARIACIÓNS PORCENTUAIS DOS 12 GRUPOS SOBRE O ANO ANTERIOR

| Grupo | Galicia | España |
|--|------------|------------|
| Alimentos e bebidas non alcohólicas | 1,9 | 1,4 |
| Bebidas alcohólicas e tabaco | 1,8 | 1,7 |
| Vestido e calzado | 0,8 | 0,8 |
| Vivenda, auga, electricidade, gas e outros combustibles | 5,8 | 4,3 |
| Mobles, artigos do fogar e artigos para o mantemento corrente do fogar | 0,1 | -0,4 |
| Sanidade | 1,7 | 0,9 |
| Transporte | 6,3 | 6,5 |
| Comunicacións | 1,6 | 1,6 |
| Ocio e cultura | -0,2 | -0,3 |
| Ensino | 1,5 | 1,0 |
| Restaurantes e hoteis | 1,2 | 1,2 |
| Outros bens e servizos | 1,0 | 1,1 |
| Índice xeral | 2,7 | 2,3 |

Fonte: INE. Índices de Precios de Consumo

4.- Información por provincias

En relación cos índices provinciais, e con respecto ao mes anterior, a taxa de variación dos prezos variou entre o -0,1% de Lugo e o 0,1% de Ourense.

En termos de variación interanual, a taxa moveuse entre o 2,5% de Pontevedra e o 2,8% de Coruña e Ourense.

Cadro 4.- VARIACIÓNS PORCENTUAIS DO IPC XERAL NAS CATRO PROVINCIAS

| Provincia | Sobre mes anterior | Acumulado no ano | Sobre ano anterior |
|------------|--------------------|------------------|--------------------|
| A Coruña | 0,0 | -1,0 | 2,8 |
| Lugo | -0,1 | -1,4 | 2,6 |
| Ourense | 0,1 | -1,0 | 2,8 |
| Pontevedra | 0,0 | -1,1 | 2,5 |

Fonte: INE. Índices de Precios de Consumo

5.- Información por comunidades autónomas

Por Comunidades Autónomas a variación dos prezos con respecto ao mes anterior moveuse entre o -0,3% de La Rioja e o 0,7% de Melilla.

En termos de inflación interanual a taxa variou entre o 1,9% de Extremadura e Comunidad de Madrid e o 2,7% de Galicia. Ademais das devanditas, rexistraron taxas interanuais superiores á media estatal: Castilla - La Mancha (2,6%), Castilla y León (2,6%), Cataluña (2,5%), Cantabria (2,5%), Melilla (2,4%) e Balears (2,4%).

Cadro 5.- VARIACIÓNS PORCENTUAIS DO IPC XERAL NAS COMUNIDADES AUTÓNOMAS

| CCAA | Sobre mes anterior | Acumulado no ano | Sobre ano anterior |
|--------------------|--------------------|------------------|--------------------|
| Andalucía | 0,1 | -0,9 | 2,3 |
| Aragón | -0,1 | -1,0 | 2,2 |
| Asturias | -0,2 | -1,3 | 2,3 |
| Balears | 0,0 | -0,7 | 2,4 |
| Canarias | 0,3 | -0,5 | 2,1 |
| Cantabria | -0,2 | -1,2 | 2,5 |
| Castilla y León | -0,2 | -1,0 | 2,6 |
| Castilla-La Mancha | -0,1 | -1,1 | 2,6 |
| Cataluña | 0,0 | -0,8 | 2,5 |
| C.Valenciana | -0,1 | -1,0 | 2,2 |
| Extremadura | -0,1 | -1,2 | 1,9 |
| Galicia | 0,0 | -1,1 | 2,7 |
| Madrid | -0,1 | -0,8 | 1,9 |
| Murcia | -0,2 | -1,2 | 2,0 |
| Navarra | 0,0 | -1,4 | 2,1 |
| País Vasco | 0,1 | -0,9 | 2,3 |
| La Rioja | -0,3 | -1,7 | 2,3 |
| Ceuta | 0,5 | -0,7 | 2,0 |
| Melilla | 0,7 | -0,9 | 2,4 |
| España | 0,0 | -0,9 | 2,3 |

Fonte: INE. Índices de Precios de Consumo

6.- Previsións

O valor previsto para a variación interanual do mes de marzo de 2017 do índice xeral foi tres décimas superior ao valor acadado polo índice (2,7%). Na inflación subxacente a predición (1,0%) foi unha décima inferior ao valor finalmente observado (1,1%).

A predición para o mes de abril de 2017 é dunha taxa interanual do 2,8%, unha décima superior á rexistrada en marzo (2,7%). A predición sobre o mes anterior é dun incremento do 1,0%. A predición interanual para abril de 2017 da inflación subxacente é dun incremento do 1,2%, unha décima superior á rexistrada en marzo (1,1%).

A predición do IPC xeral baséase na desagregación do mesmo en cinco compoñentes. Esta desagregación realízase da seguinte forma: unha primeira desagregación entre bens e servizos partindo da base de que a estrutura de custos e a facilidade a niveis maiores de competencia é moi distinta nestes dous grupos. Dentro do sector de bens, as características da oferta son moi distintas e convén distinguir fundamentalmente catro tipos de bens: alimentos non elaborados, alimentos elaborados, bens industriais sen produtos enerxéticos e produtos enerxéticos. No sector servizos non se realiza ningunha distinción. Para cada un dos compoñentes realízase unha modelización univariante agás para os combustibles e carburantes (un dos compoñentes de produtos enerxéticos) onde se contrasta a súa evolución cos prezos do cru nos mercados internacionais a través dun modelo BVAR.

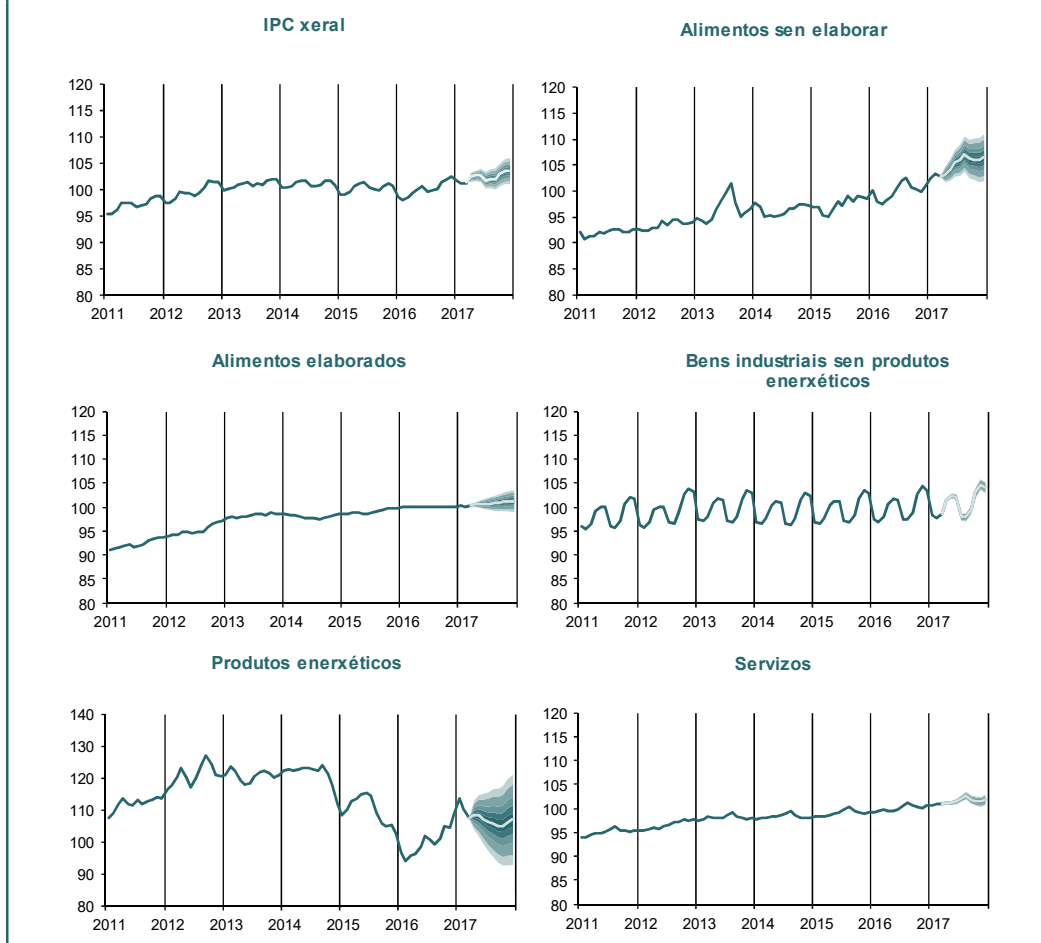
Cadro 6.- PREVISIÓNS

| Grupos especiais | Abril 2017 | | Decembro 2017 | Media ano 2017 |
|---|---------------------|------------------------|------------------------|------------------------|
| | Variación mensual % | Variación interanual % | Variación interanual % | Variación interanual % |
| Alimentos sen elaborar | 0,4 | 5,2 | 5,4 | 5,0 |
| Alimentos elaborados | 0,1 | 0,4 | 1,2 | 0,7 |
| Bens industriais sen produtos enerxéticos | 2,8 | 0,7 | 0,4 | 0,6 |
| Produtos enerxéticos | 0,9 | 12,7 | -1,6 | 7,4 |
| Servizos | 0,2 | 1,7 | 1,1 | 1,4 |
| Inflación subxacente | 1,0 | 1,2 | 0,9 | 1,1 |
| Xeral | 1,0 | 2,8 | 1,0 | 2,2 |

Cadro 7.- AVALIACIÓN DAS PREVISIÓNS DE MARZO DE 2017

| Grupos especiais | Variación mensual % | | Variación interanual % | |
|---|---------------------|------------|------------------------|------------|
| | Valor observado | Predición | Valor observado | Predición |
| Alimentos sen elaborar | -0,5 | -0,9 | 5,5 | 5,1 |
| Alimentos elaborados | 0,3 | 0,0 | 0,2 | -0,1 |
| Bens industriais sen produtos enerxéticos | 1,0 | 1,2 | 0,7 | 1,0 |
| Produtos enerxéticos | -2,6 | 0,5 | 12,1 | 15,7 |
| Servizos | 0,2 | 0,1 | 1,3 | 1,2 |
| Inflación subxacente | 0,5 | 0,4 | 1,1 | 1,0 |
| Xeral | 0,0 | 0,3 | 2,7 | 3,0 |

Gráfico 2.- EVOLUCIÓN DO IPC



Cadro 8. Crecemento do índice de prezos de consumo e as súas compoñentes

| | | Alimentos elaborados | Bens industriais sen produtos enerxéticos | Servizos | Inflación subxacente | Intervalo de confianza 80%* | Alimentos sen elaborar | Produtos enerxéticos | Total | Intervalo de confianza 80%* | |
|---|----------|----------------------|---|-------------|----------------------|-----------------------------|------------------------|----------------------|-------|-----------------------------|--|
| Pesos 2017 (%) | | 15,5 | 29,4 | 35,9 | 80,8 | | 7,0 | 12,2 | | | |
| Taxa media anual (%) | 2008 | 6,9 | 0,6 | 3,9 | 3,2 | | 3,4 | 12,5 | 4,2 | | |
| | 2009 | 0,3 | -1,2 | 2,6 | 0,6 | | -0,7 | -10,5 | -0,6 | | |
| | 2010 | 0,4 | -0,5 | 1,5 | 0,5 | | 0,0 | 13,3 | 1,9 | | |
| | 2011 | 4,0 | 0,7 | 1,8 | 1,8 | | 2,0 | 15,8 | 3,4 | | |
| | 2012 | 3,2 | 0,8 | 1,5 | 1,6 | | 1,6 | 8,0 | 2,4 | | |
| | 2013 | 3,2 | 0,6 | 1,7 | 1,6 | | 3,2 | -0,2 | 1,5 | | |
| | 2014 | -0,2 | -0,4 | 0,2 | -0,1 | | -0,1 | 0,6 | 0,0 | | |
| | 2015 | 1,1 | 0,3 | 0,7 | 0,6 | | 1,2 | -9,6 | -0,7 | | |
| | 2016 | 1,0 | 0,5 | 1,0 | 0,8 | | 2,6 | -8,8 | -0,3 | | |
| | 2017 | 0,7 | 0,6 | 1,4 | 1,1 | ± 0,85 | 5,0 | 7,4 | 2,2 | ± 1,06 | |
| Taxa de variación interanual (%) | 2016 | Xaneiro | 1,4 | 0,5 | 0,9 | 0,9 | | 3,2 | -10,8 | -0,5 | |
| | | Febreiro | 1,4 | 0,4 | 1,1 | 0,9 | | 1,2 | -14,7 | -1,1 | |
| | | Marzo | 1,4 | 0,4 | 1,3 | 1,0 | | 2,2 | -15,2 | -1,1 | |
| | | Abril | 1,4 | 0,3 | 0,8 | 0,7 | | 3,4 | -15,2 | -1,2 | |
| | | Maio | 1,4 | 0,4 | 0,8 | 0,8 | | 2,7 | -14,2 | -1,1 | |
| | | Xuño | 1,2 | 0,1 | 0,7 | 0,6 | | 2,5 | -11,8 | -0,9 | |
| | | Xullo | 1,1 | 0,3 | 0,8 | 0,7 | | 4,7 | -12,2 | -0,8 | |
| | | Agosto | 0,9 | 0,7 | 1,0 | 0,8 | | 3,6 | -9,0 | -0,3 | |
| | | Setembro | 0,4 | 0,6 | 1,1 | 0,8 | | 2,6 | -4,7 | 0,2 | |
| | | Outubro | 0,4 | 0,7 | 1,1 | 0,9 | | 1,2 | 0,0 | 0,8 | |
| | | Novembro | 0,4 | 0,6 | 1,2 | 0,9 | | 1,0 | -0,8 | 0,7 | |
| | | Decembro | 0,3 | 0,6 | 1,4 | 0,9 | | 2,5 | 5,6 | 1,6 | |
| 2017 | Xaneiro | 0,4 | 0,9 | 1,4 | 1,1 | | 2,5 | 17,6 | 3,1 | | |
| | Febreiro | 0,0 | 0,9 | 1,4 | 1,1 | | 5,4 | 17,5 | 3,3 | | |
| | Marzo | 0,2 | 0,7 | 1,3 | 1,0 | | 5,5 | 12,1 | 2,7 | | |
| | Abril | 0,4 | 0,7 | 1,7 | 1,2 | ± 0,81 | 5,2 | 12,7 | 2,8 | ± 0,69 | |
| | Maio | 0,5 | 0,6 | 1,5 | 1,1 | ± 1,61 | 5,1 | 9,9 | 2,4 | ± 0,77 | |
| | Xuño | 0,7 | 0,7 | 1,5 | 1,1 | ± 1,28 | 4,9 | 5,4 | 2,0 | ± 1,00 | |
| | Xullo | 0,7 | 0,6 | 1,5 | 1,2 | ± 1,67 | 3,9 | 5,8 | 2,0 | ± 1,22 | |
| | Agosto | 0,9 | 0,5 | 1,4 | 1,2 | ± 1,00 | 4,4 | 6,6 | 2,1 | ± 1,39 | |
| | Setembro | 0,9 | 0,5 | 1,3 | 1,1 | ± 1,07 | 5,5 | 4,1 | 1,9 | ± 1,56 | |
| | Outubro | 1,0 | 0,4 | 1,3 | 0,9 | ± 1,15 | 5,7 | 0,2 | 1,3 | ± 1,69 | |
| | Novembro | 1,1 | 0,4 | 1,2 | 0,9 | ± 1,20 | 6,1 | 1,5 | 1,4 | ± 1,83 | |
| | Decembro | 1,2 | 0,4 | 1,1 | 0,9 | ± 1,38 | 5,4 | -1,6 | 1,0 | ± 1,92 | |

* Intervalos de confianza baseados en erros históricos

As zonas sombreadas en amarelo son predicións

ANEXO: Táboas con información máis desagregada

IPC xeral e dos grupos ECOICOP. Ponderacións e taxa de variación e repercusións sobre o mes anterior. Marzo 2017

| Xeral e grupos ECOICOP | España | | | Galicia | | |
|--|--------------|-----------------------------------|--------------|--------------|-----------------------------------|--------------|
| | Ponderacións | Taxa variación sobre mes anterior | Repercusións | Ponderacións | Taxa variación sobre mes anterior | Repercusións |
| Xeral base 2016 | 100,0% | 0,0 | | 100,0% | 0,0 | |
| Alimentos e bebidas non alcohólicas | 19,8% | -0,3 | -0,069 | 20,7% | 0,0 | -0,006 |
| Bebidas alcohólicas e tabaco | 3,0% | 0,0 | 0,000 | 2,9% | 0,1 | 0,003 |
| Vestido e calzado | 6,7% | 4,2 | 0,236 | 8,3% | 3,9 | 0,270 |
| Vivenda, auga, electricidade, gas e outros combustibles | 13,3% | -1,5 | -0,205 | 11,9% | -1,7 | -0,206 |
| Mobles, artigos do fogar e artigos para o mantemento corrente do fogar | 5,9% | 0,2 | 0,012 | 6,1% | 0,2 | 0,010 |
| Sanidade | 4,0% | 0,1 | 0,005 | 4,1% | 0,0 | -0,001 |
| Transporte | 14,7% | -0,4 | -0,055 | 15,9% | -0,4 | -0,072 |
| Comunicacións | 3,6% | 0,1 | 0,003 | 3,4% | 0,1 | 0,003 |
| Ocio e cultura | 8,5% | -0,1 | -0,009 | 7,4% | 0,1 | 0,004 |
| Ensino | 1,7% | 0,0 | 0,000 | 1,4% | -0,1 | -0,002 |
| Restaurantes e hoteis | 12,1% | 0,4 | 0,051 | 10,6% | 0,2 | 0,021 |
| Outros bens e servizos | 6,7% | 0,1 | 0,009 | 7,4% | -0,1 | -0,005 |

IPC dos subgrupos ECOICOP. Ponderacións e taxa de variación e repercusións sobre o mes anterior. Marzo 2017

| Subgrupos ECOICOP | España | | | Galicia | | |
|---|--------------|-----------------------------------|--------------|--------------|-----------------------------------|--------------|
| | Ponderacións | Taxa variación sobre mes anterior | Repercusións | Ponderacións | Taxa variación sobre mes anterior | Repercusións |
| Alimentos | 18,4% | -0,3 | -0,065 | 19,3% | 0,0 | -0,001 |
| Bebidas non alcohólicas | 1,4% | -0,3 | -0,004 | 1,4% | -0,3 | -0,005 |
| Bebidas alcohólicas | 0,9% | 0,0 | 0,000 | 1,0% | 0,3 | 0,003 |
| Tabaco | 2,2% | 0,0 | 0,000 | 1,9% | 0,0 | 0,000 |
| Vestido | 5,1% | 4,3 | 0,180 | 6,1% | 3,9 | 0,195 |
| Calzado e as súas reparacións | 1,7% | 3,9 | 0,057 | 2,2% | 3,9 | 0,075 |
| Aluguer de vivenda | 3,0% | 0,1 | 0,002 | 2,5% | 0,0 | 0,001 |
| Conservación e reparación da vivenda | 1,1% | 0,3 | 0,003 | 1,2% | 0,3 | 0,003 |
| Subministro de auga e outros servizos relacionados coa vivenda | 3,6% | -0,1 | -0,003 | 2,6% | 0,1 | 0,004 |
| Electricidade, gas e outros combustibles | 5,5% | -3,7 | -0,207 | 5,6% | -3,8 | -0,214 |
| Mobles e accesorios, alfombras e outros revestimentos do solo | 1,3% | 0,5 | 0,007 | 1,5% | 0,2 | 0,003 |
| Artigos téxtiles para o fogar | 0,5% | 0,9 | 0,005 | 0,6% | 0,7 | 0,004 |
| Aparatos domésticos | 1,0% | 0,0 | 0,000 | 1,0% | 0,0 | 0,000 |
| Cristalería, vaixela e utensilios para o fogar | 0,2% | 0,5 | 0,001 | 0,3% | 0,0 | 0,000 |
| Ferramentas e equipos para o fogar e o xardín | 0,2% | -0,3 | -0,001 | 0,3% | 0,0 | 0,000 |
| Bens e servizos para o mantemento corrente do fogar | 2,7% | 0,0 | 0,000 | 2,5% | 0,1 | 0,004 |
| Produtos, aparatos e equipos médicos | 2,0% | 0,1 | 0,002 | 2,0% | 0,1 | 0,002 |
| Servizos ambulatorios | 1,9% | 0,2 | 0,004 | 2,0% | -0,1 | -0,003 |
| Servizos hospitalarios | 0,1% | -0,2 | 0,000 | 0,1% | 0,0 | 0,000 |
| Adquisición de vehículos | 3,7% | 0,0 | 0,001 | 3,8% | 0,0 | 0,002 |
| Utilización de vehículos persoais | 9,2% | -0,8 | -0,079 | 10,8% | -0,8 | -0,091 |
| Servizos de transporte | 1,8% | 1,2 | 0,022 | 1,3% | 1,3 | 0,018 |
| Servizos postais | 0,0% | 0,0 | 0,000 | 0,0% | 0,0 | 0,000 |
| Equipos de telefonía e fax | 0,3% | 0,9 | 0,003 | 0,3% | 0,9 | 0,003 |
| Servizos de telefonía e fax | 3,3% | 0,0 | 0,000 | 3,1% | 0,0 | 0,000 |
| Equipos audiovisuais, fotográficos e de procesamento de información | 1,0% | -0,5 | -0,005 | 0,9% | -0,9 | -0,007 |
| Outros grandes bens duradeiros para ocio e cultura | 0,1% | 0,1 | 0,000 | 0,1% | -0,3 | 0,000 |
| Outros artigos e equipos para ocio, xardinería e animais domésticos | 1,4% | -0,5 | -0,007 | 1,4% | -1,1 | -0,015 |
| Servizos recreativos, deportivos e culturais | 3,1% | -0,1 | -0,002 | 2,6% | 0,8 | 0,020 |
| Prensa, libros e artigos de papelería | 1,4% | 0,6 | 0,008 | 1,4% | 0,6 | 0,009 |
| Paquetes turísticos | 1,6% | -0,2 | -0,003 | 1,1% | -0,2 | -0,002 |
| Educación infantil e primaria | 0,5% | 0,0 | 0,000 | 0,4% | 0,0 | 0,000 |
| Educación secundaria | 0,2% | 0,0 | 0,000 | 0,2% | 0,0 | 0,000 |
| Educación universitaria | 0,7% | 0,0 | 0,000 | 0,6% | 0,0 | 0,000 |
| Ensino non definido por nivel | 0,3% | 0,1 | 0,000 | 0,3% | -0,6 | -0,002 |
| Restauración e comedores | 11,1% | 0,2 | 0,021 | 9,7% | 0,2 | 0,020 |
| Servizos de aloxamento | 1,0% | 3,1 | 0,030 | 1,0% | 0,1 | 0,001 |
| Coidado persoal | 3,2% | 0,1 | 0,004 | 4,1% | -0,2 | -0,007 |
| Efectos persoais n.c.n.p. | 0,7% | 0,6 | 0,004 | 0,8% | 0,3 | 0,002 |
| Protección social | 0,4% | 0,2 | 0,000 | 0,3% | 0,4 | 0,000 |
| Seguros | 1,5% | 0,0 | -0,001 | 1,3% | 0,0 | 0,000 |
| Servizos financeiros n.c.n.p. | 0,1% | 0,0 | 0,000 | 0,1% | 0,0 | 0,000 |
| Outros servizos n.c.n.p. | 0,7% | 0,0 | 0,000 | 0,8% | 0,0 | 0,000 |

Fonte: INE. Índices de Precios de Consumo

IPC das rúbricas. Ponderacións e taxa de variación e repercusións sobre o mes anterior. Marzo 2017

| Rúbricas | España | | | Galicia | | |
|---|--------------|-----------------------------------|--------------|--------------|-----------------------------------|--------------|
| | Ponderacións | Taxa variación sobre mes anterior | Repercusións | Ponderacións | Taxa variación sobre mes anterior | Repercusións |
| Cereais e derivados | 1,7% | -0,2 | -0,003 | 1,8% | -0,9 | -0,017 |
| Pan | 1,4% | 0,1 | 0,001 | 1,4% | 0,0 | 0,000 |
| Carne de vacún | 0,8% | 0,5 | 0,004 | 1,1% | 0,5 | 0,006 |
| Carne de ovino | 0,2% | -1,8 | -0,004 | 0,1% | -5,0 | -0,005 |
| Carne de porcoino | 0,7% | 0,2 | 0,001 | 0,7% | 0,4 | 0,003 |
| Carne de ave | 0,8% | -0,2 | -0,002 | 0,7% | 0,1 | 0,000 |
| Outras carnes | 2,2% | 0,3 | 0,006 | 1,9% | 1,1 | 0,020 |
| Peixe fresco e conxelado | 1,2% | -1,8 | -0,020 | 1,6% | -1,0 | -0,016 |
| Crustáceos, moluscos e preparados de peixe | 1,2% | 0,5 | 0,006 | 1,6% | 0,6 | 0,010 |
| Ovos | 0,2% | 0,3 | 0,001 | 0,2% | -2,0 | -0,004 |
| Leite | 0,7% | 0,7 | 0,005 | 0,9% | 0,5 | 0,004 |
| Produtos lácteos | 1,5% | 0,6 | 0,009 | 1,7% | 0,8 | 0,013 |
| Aceites e graxas | 0,6% | 0,6 | 0,004 | 0,7% | 2,3 | 0,017 |
| Froitas frescas | 1,6% | 1,1 | 0,018 | 1,7% | 1,7 | 0,031 |
| Froitas en conserva e froitos secos | 0,3% | -0,3 | -0,001 | 0,2% | -0,4 | -0,001 |
| Legumes e hortalizas frescas | 1,0% | -7,9 | -0,093 | 0,8% | -8,7 | -0,080 |
| Preparados de legumes e hortalizas | 0,6% | 0,0 | 0,000 | 0,5% | 1,4 | 0,006 |
| Patacas e os seus preparados | 0,3% | 0,4 | 0,001 | 0,3% | 3,0 | 0,008 |
| Café, cacao e infusións | 0,4% | -0,2 | -0,001 | 0,6% | -0,1 | 0,000 |
| Azucres | 0,1% | 0,2 | 0,000 | 0,1% | -0,6 | -0,001 |
| Outros preparados alimenticios | 1,2% | 0,2 | 0,003 | 1,2% | 0,2 | 0,003 |
| Auga mineral, refrescos e zumes | 1,0% | -0,3 | -0,003 | 0,8% | -0,5 | -0,005 |
| Bebidas alcohólicas | 0,9% | 0,0 | 0,000 | 1,0% | 0,3 | 0,003 |
| Tabaco | 2,2% | 0,0 | 0,000 | 1,9% | 0,0 | 0,000 |
| Prendas de vestir de home | 1,7% | 4,7 | 0,064 | 2,0% | 3,9 | 0,063 |
| Prendas de vestir de muller | 2,3% | 3,7 | 0,071 | 3,0% | 4,1 | 0,101 |
| Prendas de vestir de neno e bebe | 0,9% | 4,8 | 0,035 | 0,9% | 2,8 | 0,021 |
| Complementos e reparacións de prendas de vestir | 0,2% | 5,8 | 0,010 | 0,2% | 4,9 | 0,009 |
| Calzado de home | 0,6% | 5,0 | 0,026 | 0,8% | 5,2 | 0,037 |
| Calzado de muller | 0,8% | 2,3 | 0,016 | 1,0% | 1,6 | 0,015 |
| Calzado de neno | 0,3% | 6,0 | 0,015 | 0,3% | 8,6 | 0,023 |
| Reparación de calzado | 0,0% | 0,1 | 0,000 | 0,0% | 0,0 | 0,000 |
| Vivenda en aluguer | 3,0% | 0,1 | 0,002 | 2,5% | 0,0 | 0,001 |
| Calefacción, alumeado e distribución de auga | 6,5% | -3,2 | -0,206 | 6,2% | -3,4 | -0,212 |
| Conservación da vivenda | 3,8% | 0,0 | -0,001 | 3,2% | 0,1 | 0,004 |
| Mobles e revestimentos do solo | 1,2% | 0,5 | 0,007 | 1,4% | 0,2 | 0,003 |
| Téxtiles e accesorios para o fogar | 0,6% | 0,9 | 0,005 | 0,6% | 0,7 | 0,004 |
| Electrodomésticos e reparacións | 1,0% | 0,0 | 0,000 | 1,0% | 0,0 | 0,000 |
| Utensilios e ferramentas para o fogar | 0,4% | 0,1 | 0,000 | 0,6% | 0,0 | 0,000 |
| Artigos non duradeiros para o fogar | 1,4% | -0,1 | -0,002 | 1,3% | -0,4 | -0,005 |
| Servizos para o fogar | 1,7% | 0,1 | 0,002 | 1,6% | 0,5 | 0,008 |
| Servizos médicos e similares | 2,2% | 0,2 | 0,004 | 2,3% | -0,1 | -0,003 |
| Medicamentos e material terapéutico | 2,0% | 0,1 | 0,002 | 2,0% | 0,1 | 0,002 |
| Transporte persoal | 13,5% | -0,6 | -0,077 | 15,1% | -0,6 | -0,090 |
| Transporte público urbano | 0,8% | 0,0 | 0,000 | 0,4% | 0,0 | 0,000 |
| Transporte público interurbano | 0,9% | 2,4 | 0,022 | 0,9% | 2,0 | 0,018 |
| Comunicacións | 3,6% | 0,1 | 0,003 | 3,4% | 0,1 | 0,003 |
| Obxectos recreativos | 2,3% | -0,5 | -0,012 | 2,2% | -1,0 | -0,023 |
| Publicacións | 0,8% | 0,9 | 0,007 | 0,7% | 0,9 | 0,007 |
| Esparexemento | 3,3% | -0,1 | -0,002 | 2,7% | 0,8 | 0,020 |
| Educación infantil e primaria | 0,7% | 0,0 | 0,000 | 0,5% | 0,0 | 0,000 |
| Educación secundaria | 0,3% | 0,0 | 0,000 | 0,3% | 0,0 | 0,000 |
| Educación universitaria | 0,7% | 0,0 | 0,000 | 0,6% | 0,0 | 0,000 |
| Outros gastos do ensino | 0,6% | 0,2 | 0,001 | 0,5% | 0,0 | 0,000 |
| Artigos de uso persoal | 1,9% | 0,1 | 0,002 | 2,7% | -0,3 | -0,009 |
| Turismo e hostalería | 13,2% | 0,4 | 0,048 | 11,3% | 0,2 | 0,019 |
| Outros bens e servizos | 4,2% | 0,2 | 0,007 | 4,1% | 0,1 | 0,005 |

Fonte: INE. Índices de Precios de Consumo

IPC de grupos especiais. Ponderacións e taxa de variación e repercusións sobre o mes anterior. Marzo 2017

| Grupos especiais | España | | | Galicia | | |
|---|--------------|-----------------------------------|--------------|--------------|-----------------------------------|--------------|
| | Ponderacións | Taxa variación sobre mes anterior | Repercusións | Ponderacións | Taxa variación sobre mes anterior | Repercusións |
| Alimentos con elaboración, bebidas e tabaco | 15,3% | 0,2 | 0,023 | 15,5% | 0,3 | 0,043 |
| Alimentos sen elaboración | 7,5% | -1,2 | -0,092 | 8,1% | -0,5 | -0,046 |
| Benes industriais | 36,0% | -0,1 | -0,041 | 39,0% | -0,2 | -0,060 |
| Servizos sen aluguer de vivenda | 38,5% | 0,2 | 0,087 | 35,1% | 0,2 | 0,081 |
| Carburantes e combustibles | 7,7% | -1,2 | -0,096 | 8,5% | -1,4 | -0,125 |
| Bens industriais duradeiros | 10,4% | 0,1 | 0,015 | 10,9% | 0,1 | 0,011 |
| Produtos enerxéticos | 11,2% | -2,6 | -0,296 | 11,9% | -2,6 | -0,319 |
| Xeral sen alimentos, bebidas e tabaco | 77,2% | 0,1 | 0,048 | 76,4% | 0,0 | 0,022 |
| Xeral sen aluguer de vivenda | 97,2% | 0,0 | -0,023 | 97,7% | 0,0 | 0,018 |
| Xeral sen carburantes nin combustibles | 92,3% | 0,1 | 0,075 | 91,5% | 0,2 | 0,143 |
| Xeral sen produtos enerxéticos | 88,8% | 0,3 | 0,275 | 88,1% | 0,4 | 0,338 |
| Xeral sen alimentos non elaborados nin produtos enerxéticos | 81,3% | 0,5 | 0,366 | 80,0% | 0,5 | 0,383 |
| Xeral sen servizos (inclúe aluguer de vivenda) | 61,5% | -0,2 | -0,108 | 64,9% | -0,1 | -0,062 |
| Xeral sen servizos nin aluguer de vivenda | 58,8% | -0,2 | -0,109 | 62,6% | -0,1 | -0,063 |
| Xeral sen alimentos, bebidas, tabaco nin aluguer de vivenda | 74,4% | 0,1 | 0,047 | 74,1% | 0,0 | 0,021 |
| Xeral sen alimentos, bebidas, tabaco, carburantes nin combustibles | 69,5% | 0,2 | 0,144 | 67,9% | 0,2 | 0,147 |
| Xeral sen alimentos, bebidas, tabaco nin produtos enerxéticos | 66,0% | 0,5 | 0,343 | 64,5% | 0,5 | 0,341 |
| Xeral sen alimentos, bebidas, tabaco nin servizos (incluído aluguer de vivenda) | 38,7% | -0,1 | -0,039 | 41,3% | -0,1 | -0,059 |
| Xeral sen alimentos, bebidas, tabaco, servizos nin aluguer de vivenda | 36,0% | -0,1 | -0,041 | 39,0% | -0,2 | -0,060 |
| Bens industriais non duradeiros | 25,5% | -0,2 | -0,055 | 28,1% | -0,3 | -0,071 |
| Xeral sen tabaco | 97,8% | 0,0 | -0,021 | 98,1% | 0,0 | 0,019 |
| Alimentos e bebidas | 20,6% | -0,3 | -0,069 | 21,7% | 0,0 | -0,003 |
| Alimentos elaborados | 10,9% | 0,2 | 0,027 | 11,2% | 0,4 | 0,045 |
| Bens industriais sen enerxía | 32,4% | 0,5 | 0,159 | 35,5% | 0,4 | 0,134 |
| Servizos (con aluguer de vivenda) | 41,2% | 0,2 | 0,089 | 37,4% | 0,2 | 0,082 |
| Alimentos, bebidas e tabaco | 22,8% | -0,3 | -0,069 | 23,6% | 0,0 | -0,003 |
| Alimentos sen elaboración e produtos enerxéticos | 18,7% | -2,0 | -0,388 | 20,0% | -1,8 | -0,364 |
| Bens industriais sen produtos enerxéticos | 24,8% | 1,1 | 0,255 | 27,1% | 1,0 | 0,259 |
| Xeral sen carburantes nin combustibles líquidos | 93,8% | 0,1 | 0,083 | 92,8% | 0,2 | 0,156 |

Fonte: INE. Índices de Precios de Consumo

IPC xeral e dos grupos ECOICOP. Ponderacións e taxa de variación e repercusións interanuais. Marzo 2017

| Xeral e grupos ECOICOP | España | | | Galicia | | |
|--|--------------|---------------------------|--------------|--------------|---------------------------|--------------|
| | Ponderacións | Taxa variación interanual | Repercusións | Ponderacións | Taxa variación interanual | Repercusións |
| Xeral base 2016 | 100,0% | 2,3 | | 100,0% | 2,7 | |
| Alimentos e bebidas non alcohólicas | 19,8% | 1,4 | 0,271 | 20,7% | 1,9 | 0,405 |
| Bebidas alcohólicas e tabaco | 3,0% | 1,7 | 0,049 | 2,9% | 1,8 | 0,052 |
| Vestido e calzado | 6,7% | 0,8 | 0,053 | 8,3% | 0,8 | 0,065 |
| Vivenda, auga, electricidade, gas e outros combustibles | 13,3% | 4,3 | 0,542 | 11,9% | 5,8 | 0,653 |
| Mobles, artigos do fogar e artigos para o mantemento corrente do fogar | 5,9% | -0,4 | -0,027 | 6,1% | 0,1 | 0,008 |
| Sanidade | 4,0% | 0,9 | 0,032 | 4,1% | 1,7 | 0,062 |
| Transporte | 14,7% | 6,5 | 1,052 | 15,9% | 6,3 | 1,111 |
| Comunicacións | 3,6% | 1,6 | 0,060 | 3,4% | 1,6 | 0,059 |
| Ocio e cultura | 8,5% | -0,3 | -0,021 | 7,4% | -0,2 | -0,014 |
| Ensino | 1,7% | 1,0 | 0,017 | 1,4% | 1,5 | 0,020 |
| Restaurantes e hotéis | 12,1% | 1,2 | 0,146 | 10,6% | 1,2 | 0,127 |
| Outros bens e servizos | 6,7% | 1,1 | 0,116 | 7,4% | 1,0 | 0,108 |

IPC dos subgrupos ECOICOP. Ponderacións e taxa de variación e repercusións interanuais. Marzo 2017

| Subgrupos ECOICOP | España | | | Galicia | | |
|---|--------------|---------------------------|--------------|--------------|---------------------------|--------------|
| | Ponderacións | Taxa variación interanual | Repercusións | Ponderacións | Taxa variación interanual | Repercusións |
| Alimentos | 18,4% | 1,5 | 0,279 | 19,3% | 2,0 | 0,400 |
| Bebidas non alcohólicas | 1,4% | -0,9 | -0,010 | 1,4% | -0,2 | -0,003 |
| Bebidas alcohólicas | 0,9% | 0,5 | 0,004 | 1,0% | 1,5 | 0,015 |
| Tabaco | 2,2% | 2,2 | 0,044 | 1,9% | 2,0 | 0,036 |
| Vestido | 5,1% | 0,8 | 0,044 | 6,1% | 0,7 | 0,042 |
| Calzado e as súas reparacións | 1,7% | 0,0 | -0,001 | 2,2% | 0,4 | 0,008 |
| Aluguer de vivenda | 3,0% | 0,2 | 0,005 | 2,5% | 0,1 | 0,002 |
| Conservación e reparación da vivenda | 1,1% | 0,9 | 0,010 | 1,2% | 0,5 | 0,007 |
| Subministro de auga e outros servizos relacionados coa vivenda | 3,6% | 0,2 | 0,006 | 2,6% | 0,2 | 0,005 |
| Electricidade, gas e outros combustibles | 5,5% | 10,9 | 0,524 | 5,6% | 12,6 | 0,632 |
| Mobles e accesorios, alfombras e outros revestimentos do solo | 1,3% | 0,5 | 0,006 | 1,5% | 0,9 | 0,014 |
| Artigos téxtiles para o fogar | 0,5% | -1,7 | -0,009 | 0,6% | -0,8 | -0,005 |
| Aparatos domésticos | 1,0% | -2,1 | -0,020 | 1,0% | -1,2 | -0,011 |
| Cristalería, vaixela e utensilios para o fogar | 0,2% | 0,1 | 0,000 | 0,3% | 0,2 | 0,001 |
| Ferramentas e equipos para o fogar e o xardín | 0,2% | -1,2 | -0,003 | 0,3% | 0,4 | 0,001 |
| Bens e servizos para o mantemento corrente do fogar | 2,7% | 0,0 | 0,000 | 2,5% | 0,3 | 0,009 |
| Produtos, aparatos e equipos médicos | 2,0% | 0,9 | 0,015 | 2,0% | 2,7 | 0,046 |
| Servizos ambulatorios | 1,9% | 0,9 | 0,015 | 2,0% | 0,7 | 0,014 |
| Servizos hospitalarios | 0,1% | 0,1 | 0,000 | 0,1% | 0,8 | 0,001 |
| Adquisición de vehículos | 3,7% | 3,6 | 0,167 | 3,8% | 3,6 | 0,179 |
| Utilización de vehículos persoais | 9,2% | 9,2 | 0,862 | 10,8% | 8,3 | 0,925 |
| Servizos de transporte | 1,8% | 0,4 | 0,006 | 1,3% | 0,2 | 0,003 |
| Servizos postais | 0,0% | 2,0 | 0,001 | 0,0% | 2,0 | 0,000 |
| Equipos de telefonía e fax | 0,3% | -6,3 | -0,019 | 0,3% | -6,3 | -0,019 |
| Servizos de telefonía e fax | 3,3% | 2,0 | 0,065 | 3,1% | 2,0 | 0,063 |
| Equipos audiovisuais, fotográficos e de procesamento de información | 1,0% | -5,2 | -0,048 | 0,9% | -5,9 | -0,050 |
| Outros grandes bens duradeiros para ocio e cultura | 0,1% | -1,9 | -0,001 | 0,1% | -4,4 | -0,002 |
| Outros artigos e equipos para ocio, xardinería e animais domésticos | 1,4% | -2,3 | -0,031 | 1,4% | -3,1 | -0,044 |
| Servizos recreativos, deportivos e culturais | 3,1% | 1,4 | 0,025 | 2,6% | 3,1 | 0,045 |
| Prensa, libros e artigos de papelería | 1,4% | 1,6 | 0,025 | 1,4% | 1,7 | 0,028 |
| Paquetes turísticos | 1,6% | 0,1 | 0,001 | 1,1% | 0,1 | 0,001 |
| Educación infantil e primaria | 0,5% | - | - | 0,4% | - | - |
| Educación secundaria | 0,2% | - | - | 0,2% | - | - |
| Educación universitaria | 0,7% | 0,8 | 0,005 | 0,6% | 1,2 | 0,007 |
| Ensino non definido por nivel | 0,3% | 1,0 | 0,003 | 0,3% | 0,7 | 0,002 |
| Restauración e comedores | 11,1% | 1,3 | 0,142 | 9,7% | 1,5 | 0,148 |
| Servizos de aloxamento | 1,0% | -0,7 | -0,006 | 1,0% | -3,2 | -0,025 |
| Coidado persoal | 3,2% | -0,7 | -0,023 | 4,1% | -0,7 | -0,030 |
| Efectos persoais n.c.n.p. | 0,7% | 2,0 | 0,012 | 0,8% | 2,0 | 0,014 |
| Protección social | 0,4% | - | - | 0,3% | - | - |
| Seguros | 1,5% | 4,2 | 0,194 | 1,3% | 4,8 | 0,195 |
| Servizos financeiros n.c.n.p. | 0,1% | 0,0 | 0,000 | 0,1% | 0,0 | 0,000 |
| Outros servizos n.c.n.p. | 0,7% | 0,4 | 0,003 | 0,8% | 0,2 | 0,002 |

Fonte: INE. Índices de Precios de Consumo

IPC das rúbricas. Ponderacións e taxa de variación e repercusións interanuais. Marzo 2017

| Rúbricas | España | | | Galicia | | |
|---|--------------|---------------------------|--------------|--------------|---------------------------|--------------|
| | Ponderacións | Taxa variación interanual | Repercusións | Ponderacións | Taxa variación interanual | Repercusións |
| Cereais e derivados | 1,7% | -1,5 | -0,023 | 1,8% | -1,6 | -0,026 |
| Pan | 1,4% | -0,1 | -0,001 | 1,4% | 0,6 | 0,012 |
| Carne de vacún | 0,8% | 0,4 | 0,003 | 1,1% | 0,9 | 0,011 |
| Carne de ovino | 0,2% | -2,7 | -0,007 | 0,1% | 0,1 | 0,000 |
| Carne de porcoino | 0,7% | 0,9 | 0,005 | 0,7% | 2,4 | 0,016 |
| Carne de ave | 0,8% | 0,3 | 0,002 | 0,7% | 1,0 | 0,009 |
| Outras carnes | 2,2% | -0,5 | -0,011 | 1,9% | 0,9 | 0,019 |
| Peixe fresco e conxelado | 1,2% | 2,9 | 0,035 | 1,6% | 4,2 | 0,070 |
| Crustáceos, moluscos e preparados de peixe | 1,2% | 4,6 | 0,064 | 1,6% | 5,1 | 0,097 |
| Ovos | 0,2% | 0,3 | 0,001 | 0,2% | -0,1 | 0,000 |
| Leite | 0,7% | -1,7 | -0,017 | 0,9% | -3,6 | -0,045 |
| Produtos lácteos | 1,5% | -0,6 | -0,010 | 1,7% | -1,0 | -0,017 |
| Aceites e graxas | 0,6% | -0,7 | -0,004 | 0,7% | 0,3 | 0,002 |
| Froitas frescas | 1,6% | 10,3 | 0,149 | 1,7% | 12,2 | 0,195 |
| Froitas en conserva e froitos secos | 0,3% | 0,8 | 0,003 | 0,2% | 1,5 | 0,004 |
| Legumes e hortalizas frescas | 1,0% | 6,8 | 0,073 | 0,8% | 3,5 | 0,030 |
| Preparados de legumes e hortalizas | 0,6% | 2,0 | 0,010 | 0,5% | 3,4 | 0,013 |
| Patacas e os seus preparados | 0,3% | 7,0 | 0,023 | 0,3% | 14,5 | 0,044 |
| Café, cacao e infusións | 0,4% | -0,6 | -0,002 | 0,6% | 0,2 | 0,001 |
| Azucres | 0,1% | -2,1 | -0,002 | 0,1% | -0,7 | -0,001 |
| Outros preparados alimenticios | 1,2% | -0,1 | -0,001 | 1,2% | -1,1 | -0,012 |
| Auga mineral, refrescos e zumes | 1,0% | -1,0 | -0,009 | 0,8% | -0,5 | -0,004 |
| Bebidas alcohólicas | 0,9% | 0,5 | 0,004 | 1,0% | 1,5 | 0,015 |
| Tabaco | 2,2% | 2,2 | 0,046 | 1,9% | 2,0 | 0,037 |
| Prendas de vestir de home | 1,7% | 0,6 | 0,011 | 2,0% | 0,7 | 0,015 |
| Prendas de vestir de muller | 2,3% | 1,2 | 0,029 | 3,0% | 0,8 | 0,026 |
| Prendas de vestir de neno e bebe | 0,9% | -0,3 | -0,002 | 0,9% | -0,8 | -0,007 |
| Complementos e reparacións de prendas de vestir | 0,2% | 0,9 | 0,002 | 0,2% | 0,9 | 0,002 |
| Calzado de home | 0,6% | 1,3 | 0,007 | 0,8% | 1,4 | 0,011 |
| Calzado de muller | 0,8% | 0,9 | 0,007 | 1,0% | -0,1 | -0,001 |
| Calzado de neno | 0,3% | -5,5 | -0,017 | 0,3% | -0,9 | -0,003 |
| Reparación de calzado | 0,0% | 0,8 | 0,000 | 0,0% | 1,0 | 0,000 |
| Vivenda en aluguer | 3,0% | 0,2 | 0,005 | 2,5% | 0,1 | 0,002 |
| Calefacción, alumeado e distribución de auga | 6,5% | 8,6 | 0,538 | 6,2% | 11,0 | 0,653 |
| Conservación da vivenda | 3,8% | 0,4 | 0,016 | 3,2% | 0,3 | 0,009 |
| Mobles e revestimentos do solo | 1,2% | 0,4 | 0,006 | 1,4% | 0,9 | 0,015 |
| Téxtiles e accesorios para o fogar | 0,6% | -1,5 | -0,009 | 0,6% | -0,7 | -0,005 |
| Electrodomésticos e reparacións | 1,0% | -2,1 | -0,021 | 1,0% | -1,2 | -0,012 |
| Utensilios e ferramentas para o fogar | 0,4% | -0,6 | -0,003 | 0,6% | 0,3 | 0,002 |
| Artigos non duradeiros para o fogar | 1,4% | -0,9 | -0,016 | 1,3% | -1,3 | -0,022 |
| Servizos para o fogar | 1,7% | 1,4 | 0,032 | 1,6% | 2,2 | 0,042 |
| Servizos médicos e similares | 2,2% | 1,1 | 0,032 | 2,3% | 0,9 | 0,023 |
| Medicamentos e material terapéutico | 2,0% | 0,9 | 0,016 | 2,0% | 2,7 | 0,048 |
| Transporte persoal | 13,5% | 6,8 | 1,136 | 15,1% | 6,4 | 1,223 |
| Transporte público urbano | 0,8% | 0,3 | 0,003 | 0,4% | 0,2 | 0,001 |
| Transporte público interurbano | 0,9% | 0,4 | 0,004 | 0,9% | 0,1 | 0,001 |
| Comunicacións | 3,6% | 1,6 | 0,063 | 3,4% | 1,6 | 0,060 |
| Obxectos recreativos | 2,3% | -3,6 | -0,089 | 2,2% | -4,3 | -0,103 |
| Publicacións | 0,8% | 1,9 | 0,020 | 0,7% | 1,6 | 0,017 |
| Esparexemento | 3,3% | 1,4 | 0,027 | 2,7% | 3,1 | 0,047 |
| Educación infantil e primaria | 0,7% | 1,3 | 0,007 | 0,5% | 1,8 | 0,007 |
| Educación secundaria | 0,3% | 1,3 | 0,005 | 0,3% | 2,0 | 0,008 |
| Educación universitaria | 0,7% | 0,8 | 0,005 | 0,6% | 1,2 | 0,006 |
| Outros gastos do ensino | 0,6% | 0,8 | 0,005 | 0,5% | 1,6 | 0,012 |
| Artigos de uso persoal | 1,9% | -1,3 | -0,046 | 2,7% | -1,4 | -0,065 |
| Turismo e hostalería | 13,2% | 1,1 | 0,145 | 11,3% | 1,1 | 0,131 |
| Outros bens e servizos | 4,2% | 1,5 | 0,038 | 4,1% | 1,6 | 0,041 |

Fonte: INE. Índices de Precios de Consumo

IPC de grupos especiais. Ponderacións e taxa de variación e repercusións interanuais. Marzo 2017

| Grupos especiais | España | | | Galicia | | |
|---|--------------|---------------------------|--------------|--------------|---------------------------|--------------|
| | Ponderacións | Taxa variación interanual | Repercusións | Ponderacións | Taxa variación interanual | Repercusións |
| Alimentos con elaboración, bebidas e tabaco | 15,3% | 0,1 | 0,019 | 15,5% | 0,2 | 0,034 |
| Alimentos sen elaboración | 7,5% | 4,3 | 0,276 | 8,1% | 5,5 | 0,394 |
| Benes industriais | 36,0% | 3,8 | 1,451 | 39,0% | 4,0 | 1,622 |
| Servizos sen aluguer de vivenda | 38,5% | 1,2 | 0,453 | 35,1% | 1,4 | 0,468 |
| Carburantes e combustibles | 7,7% | 12,0 | 0,930 | 8,5% | 12,6 | 1,202 |
| Bens industriais duradeiros | 10,4% | 0,8 | 0,095 | 10,9% | 1,3 | 0,143 |
| Produtos enerxéticos | 11,2% | 11,7 | 1,270 | 11,9% | 12,1 | 1,490 |
| Xeral sen alimentos, bebidas e tabaco | 77,2% | 2,5 | 1,959 | 76,4% | 2,8 | 2,173 |
| Xeral sen aluguer de vivenda | 97,2% | 2,3 | 2,280 | 97,7% | 2,7 | 2,637 |
| Xeral sen carburantes nin combustibles | 92,3% | 1,5 | 1,363 | 91,5% | 1,7 | 1,555 |
| Xeral sen produtos enerxéticos | 88,8% | 1,1 | 1,023 | 88,1% | 1,4 | 1,228 |
| Xeral sen alimentos non elaborados nin produtos enerxéticos | 81,3% | 0,9 | 0,715 | 80,0% | 1,0 | 0,813 |
| Xeral sen servizos (inclúe aluguer de vivenda) | 61,5% | 3,0 | 1,830 | 64,9% | 3,3 | 2,151 |
| Xeral sen servizos nin aluguer de vivenda | 58,8% | 3,1 | 1,817 | 62,6% | 3,4 | 2,143 |
| Xeral sen alimentos, bebidas, tabaco nin aluguer de vivenda | 74,4% | 2,6 | 1,947 | 74,1% | 2,9 | 2,167 |
| Xeral sen alimentos, bebidas, tabaco, carburantes nin combustibles | 69,5% | 1,5 | 1,026 | 67,9% | 1,6 | 1,092 |
| Xeral sen alimentos, bebidas, tabaco nin produtos enerxéticos | 66,0% | 1,0 | 0,690 | 64,5% | 1,2 | 0,771 |
| Xeral sen alimentos, bebidas, tabaco nin servizos (incluído aluguer de vivenda) | 38,7% | 3,6 | 1,472 | 41,3% | 3,9 | 1,639 |
| Xeral sen alimentos, bebidas, tabaco, servizos nin aluguer de vivenda | 36,0% | 3,8 | 1,451 | 39,0% | 4,0 | 1,622 |
| Bens industriais non duradeiros | 25,5% | 5,2 | 1,377 | 28,1% | 5,3 | 1,516 |
| Xeral sen tabaco | 97,8% | 2,3 | 2,243 | 98,1% | 2,7 | 2,602 |
| Alimentos e bebidas | 20,6% | 1,3 | 0,263 | 21,7% | 1,9 | 0,397 |
| Alimentos elaborados | 10,9% | -0,2 | -0,020 | 11,2% | -0,1 | -0,015 |
| Bens industriais sen enerxía | 32,4% | 3,2 | 1,118 | 35,5% | 3,5 | 1,309 |
| Servizos (con aluguer de vivenda) | 41,2% | 1,1 | 0,459 | 37,4% | 1,3 | 0,469 |
| Alimentos, bebidas e tabaco | 22,8% | 1,4 | 0,306 | 23,6% | 1,9 | 0,432 |
| Alimentos sen elaboración e produtos enerxéticos | 18,7% | 9,1 | 1,564 | 20,0% | 9,8 | 1,907 |
| Bens industriais sen produtos enerxéticos | 24,8% | 0,6 | 0,156 | 27,1% | 0,7 | 0,207 |
| Xeral sen carburantes nin combustibles líquidos | 93,8% | 1,5 | 1,390 | 92,8% | 1,7 | 1,589 |

Fonte: INE. Índices de Precios de Consumo