

Grao de urbanización 2016 (GU 2016)

1. Introducción

No ano 2011, o IGE desenvolveu unha Clasificación para as parroquias galegas segundo o grao de urbanización denominada GU 2011 (IGE, 2011). O grao de urbanización é unha variable nuclear definida por Eurostat e referida aos territorios, que os clasifica en tres categorías segundo o seu carácter urbano ou rural: zonas densamente poboadas (ZDP), zonas intermedias (ZIP) e zonas pouco poboadas (ZPP) (Eurostat, 2007).

A clasificación nas tres zonas establecidas por Eurostat é bastante grosa no caso galego e non permite diferenciar núcleos importantes de poboación con certo grao de urbanización. Por este motivo, o IGE no ano 2011 e dentro da GU 2011, desenvolveu unha subclasificación en sete subcategorías para as parroquias a partir da definición de Eurostat (IGE, 2011).

A clasificación GU 2011 elaborouse empregando as variables de poboación e densidade de poboación acompañadas do criterio de contigüidade. Esta clasificación estaba moi influenciada pola diferente superficie das unidades territoriais¹ (parroquias) seleccionadas.

Nese mesmo ano 2011, Eurostat modificou a metodoloxía para a clasificación dos territorios e empregou un criterio a partir das densidades de poboación de celas de 1 km² que cobren todo o territorio. Isto fai necesario ter a poboación xeorreferenciada xunto a unha cuadrícula de celas que recubra todo o territorio (Eurostat, 2011). A publicación do Censo de poboación do ano 2011 (INE, 2013) permite aplicar este novo enfoque ao territorio galego e obter unha nova clasificación e subclasificación das parroquias que se denominará GU 2016.

A clasificación dos concellos segundo o grao de urbanización vixente polo momento é a publicada por Eurostat, que está dispoñible tamén na páxina web do IGE. Esta clasificación, aínda que emprega unha metodoloxía similar á desenvolvida para as parroquias no 2016, diferénciase na poboación empregada (Eurostat emprega a poboación do ano 2006). Ao longo do ano 2016 está previsto que Eurostat publique unha actualización da clasificación dos concellos segundo o grao de urbanización empregando a poboación do 2011. Cando esta clasificación estea dispoñible o IGE desenvolverá a partir dela a subclasificación dos concellos segundo o subgrao de urbanización, tal e como se fixo coa actualmente publicada.

2. Obxectivos

O principal obxectivo deste traballo é obter unha clasificación do grao de urbanización das parroquias galegas, que reflecta as peculiaridades do asentamento poboacional na nosa comunidade de xeito harmonizado coa empregada a nivel europeo. En concreto:

¹ No Anexo I explícase como se determinaron as unidades territoriais (parroquias) a clasificar

- Establecer unha clasificación segundo o grao de urbanización para as parroquias galegas segundo a nova metodoloxía proposta por Eurostat.
- Desenvolver para as parroquias unha subclasificación que permita subdividir as categorías do grao de urbanización en subcategorías, co fin de distinguir parroquias con certo grao de urbanización.

Cómpre resaltar que o conxunto de parroquias empregadas nesta clasificación, obtense a partir das entidades colectivas e as entidades singulares que non se atopen incluídas nunha entidade colectiva, dispoñibles no Nomenclátor de poboación do ano 2011. Correspóndense cun total de 3.794 unidades.

3. Definición do grao de urbanización

A clasificación do novo grao de urbanización aprobado polo Grupo de Traballo do Mercado Laboral de Eurostat no ano 2011 (Eurostat, 2011), clasifica as unidades territoriais baseándose na combinación dun criterio de contigüidade xeográfica e un limiar de poboación, aplicado a unha cuadrícula de celas de poboación de 1 km².

Este enfoque, baseado na cartografía do territorio por unha cuadrícula de celas de 1 km², evita as distorsións ocasionadas polo uso de unidades territoriais que varían en superficie e/ou forma.

Definición das celas:

- Conglomerado de alta densidade: celas de 1 km² da cuadrícula contiguas, cada unha delas cunha densidade igual ou superior aos 1.500 hab./km², e o conxunto cunha poboación mínima de 50.000 habitantes.
- Conglomerado urbano: celas de 1 km² da cuadrícula contiguas, cada unha delas cunha densidade igual ou superior aos 300 hab./km², e o conxunto cunha poboación mínima de 5.000 persoas.
- Celas rurais: son as celas da cuadrícula que están fóra dos conglomerados urbanos.

O grao de urbanización crea unha clasificación en tres categorías das unidades territoriais:

- (1) *Zonas densamente poboadas (ciudades) (ZDP): 50% ou máis da poboación vive en conglomerados de alta densidade*
- (2) *Zonas intermedias (vilas e arredores) (ZIP): menos do 50% da poboación vive en celas rurais e menos do 50 % vive en conglomerados de alta densidade*
- (3) *Zonas pouco poboadas (áreas rurais) (ZPP): 50% ou máis da poboación vive en celas rurais*

4. Definición do subgrao de urbanización

O grao de urbanización en Galicia clasifica en ZPP á maior parte do seu territorio. Como xa se fixo na clasificación GU 2011, desagregáanse as categorías ZIP e ZPP en ZIP alta e baixa e en

ZPP alta, media e baixa, respectivamente, para discriminar as diferentes formas de asentamento poboacional no territorio. O enfoque seguido na determinación do subgrao de urbanización é similar ao empregado no caso do grao de urbanización.

Definición das celas:

- Conglomerado supraurbano: celas de 1 km² da cuadrícula contiguas, cada unha delas cunha densidade igual ou superior aos 500 hab./km² e o conxunto cunha poboación mínima de 10.000 persoas.
- Conglomerado semiurbano de primeira categoría: celas de 1 km² da cuadrícula contiguas, cada unha delas cunha densidade igual ou superior aos 100 hab./km², e o conxunto cunha poboación mínima de 5.000 habitantes.
- Conglomerado semiurbano de segunda categoría: celas de 1 km² da cuadrícula contiguas, cada unha delas cunha densidade igual ou superior aos 100 hab./km², e o conxunto cunha poboación mínima de 2.000 habitantes.

O subgrao proporciona, polo tanto, unha clasificación en seis categorías² das parroquias:

1. Zonas densamente poboadas (ciudades) (ZDP): 50% ou máis da poboación vive en conglomerados de alta densidade
2. Zonas intermedias (vilas e arredores) (ZIP): menos do 50% da poboación vive en celas rurais e menos do 50 % vive en conglomerados de alta densidade
 - 2.1. ZIP alta: máis do 50% da poboación en conglomerados supraurbanos
 - 2.2. ZIP baixa: resto
3. Zonas pouco poboadas (áreas rurais) (ZPP): 50% ou máis da poboación vive en celas rurais
 - 3.1. ZPP alta: máis do 50% da poboación en conglomerados semiurbanos de primeira categoría
 - 3.2. ZPP intermedia: máis do 50% da poboación en conglomerados semiurbanos de segunda categoría
 - 3.3. ZPP baixa: resto

5. Proceso de determinación do grao e o subgrao de urbanización

Para poder determinar o grao e o subgrao de urbanización das parroquias galegas coa nova metodoloxía elaborada por Eurostat é necesario dispoñer dunha cuadrícula de celas de 1 km², coa poboación en cada unha delas para todo o territorio galego.

As fontes de información que se empregan para este fin son:

- Censo de poboación e vivendas 2011 (INE, 2013) que permite obter a información da poboación xeorreferenciada.

² No Grao de urbanización do ano 2011 subclasificábanse as parroquias en sete categorías, en lugar de en seis

- Cuadrícula de España (INE, 2013). Cobertura xeográfica (cuadrícula) de celas de 1 Km² de España co contorno das celas de 1 Km² a 1 de novembro de 2011 establecidas por Eurostat. Celas que teñen polo menos unha vivenda.
- Información cartográfica das parroquias do ano 2015 proporcionada polo Instituto de Estudos do Territorio (IET) da Consellería de Medio Ambiente e Ordenación do Territorio.

A cuadrícula de Galicia solápanse coa información do censo xeorreferenciada, o que permite coñecer a poboación en cada unha das celas. Esta cuadrícula (Figura 1) está formada por 10.319 celas, cunha poboación total de 2.759.835 persoas, que representa o 99,53% da poboación galega segundo o Censo de Poboación e Vivendas do ano 2011.

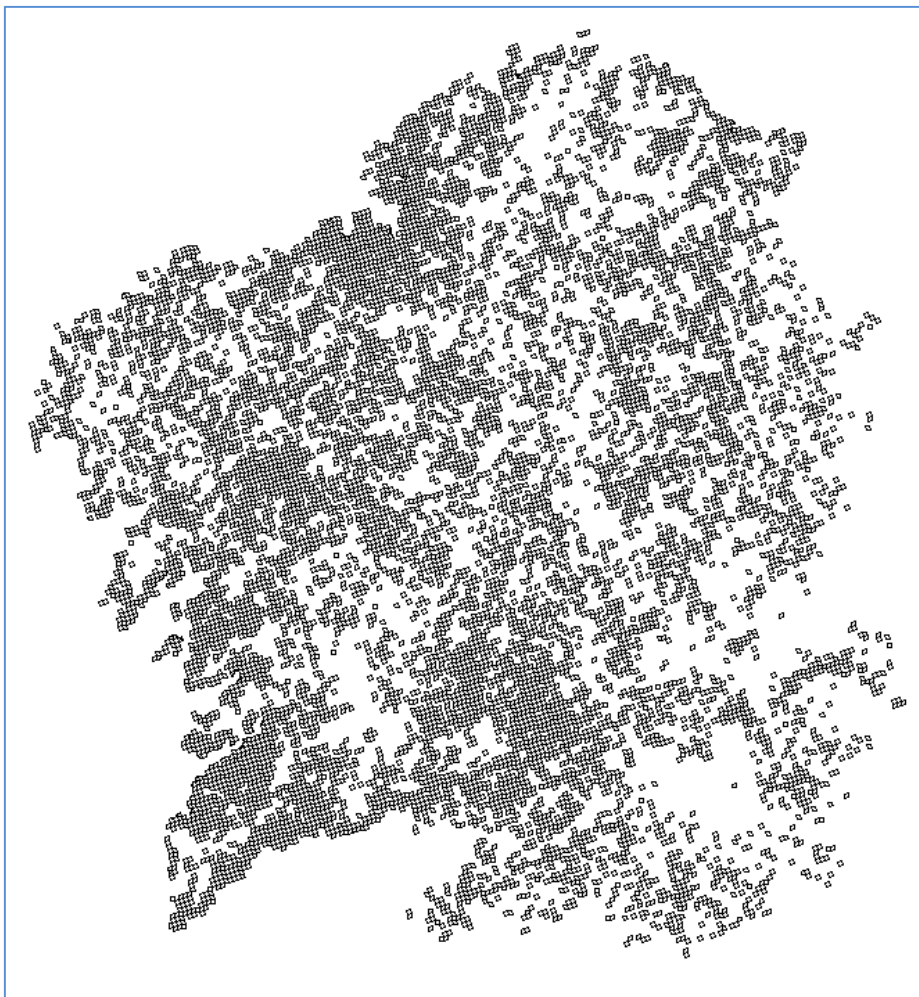


Figura 1. Cuadrícula de Galicia

O procedemento para determinar o grao de urbanización das parroquias divídese en varias fases:

1. Determináanse os conglomerados: clasifícanse as celas da cuadrícula acorde cos criterios establecidos para a definición das celas.

2. Para cada unidade territorial (parroquia) calcúlase a poboación que pertence aos diferentes tipos de conglomerados (alta densidade, urbanos ...).
3. Clasifícanse as unidades territoriais (parroquias) en ZDP, ZIP ou ZPP, segundo as porcentaxes de poboación establecidas na definición do grao de urbanización.
4. Subclasifícanse as unidades territoriais clasificadas como ZIP e ZPP en ZIP alta e baixa e ZPP alta, media e baixa, segundo as porcentaxes de poboación establecidas na definición do subgrao de urbanización.
5. Determínase o grao e subgrao para aquelas unidades territoriais (parroquias) sen cobertura no censo.

5.1. Determinación dos conglomerados

O método para identificar os distintos tipos de conglomerado é similar en todos eles:

- Primeiro: selecciónanse todas as celas cunha densidade superior á esixida no tipo de conglomerado.
- Segundo: agrúpanse as celas seguindo os criterios de contigüidade, que son os que se reflicten no seguinte parágrafo.
- Terceiro (só nos conglomerados de alta densidade): se cinco ou máis das celas que rodean a outra cela pertencen a un conglomerado de alta densidade, esta última engádese ao conglomerado. Este paso repítese ata que non se poden engadir máis celas.
- Cuarto: selecciónanse os conglomerados que acadan o limiar de poboación establecido.

As celas rurais determínanse como aquelas non incluídas nalgún conglomerado urbano.

Criterios de contigüidade

- Contigüidade incluíndo as diagonais (conglomerados urbanos, supraurbanos, semiurbanos de primeira categoría e semiurbanos de segunda categoría): para que dúas celas se consideren contigüas abonda con que teñan un punto en común.
- Contigüidade excluindo as diagonais (conglomerados de alta densidade): para que dúas celas se consideren contigüas é necesario que teñan máis dun punto en común.

Na Figura 2 móstranse os conglomerados de celas que se formaron, seguindo a metodoloxía anterior, para a clasificación das parroquias segundo o grao (conglomerados de alta densidade e urbanos). Hai que ter en conta que os conglomerados urbanos representados no mapa correspóndense só coas partes dos conglomerados urbanos non incluídas nos conglomerados de alta densidade.

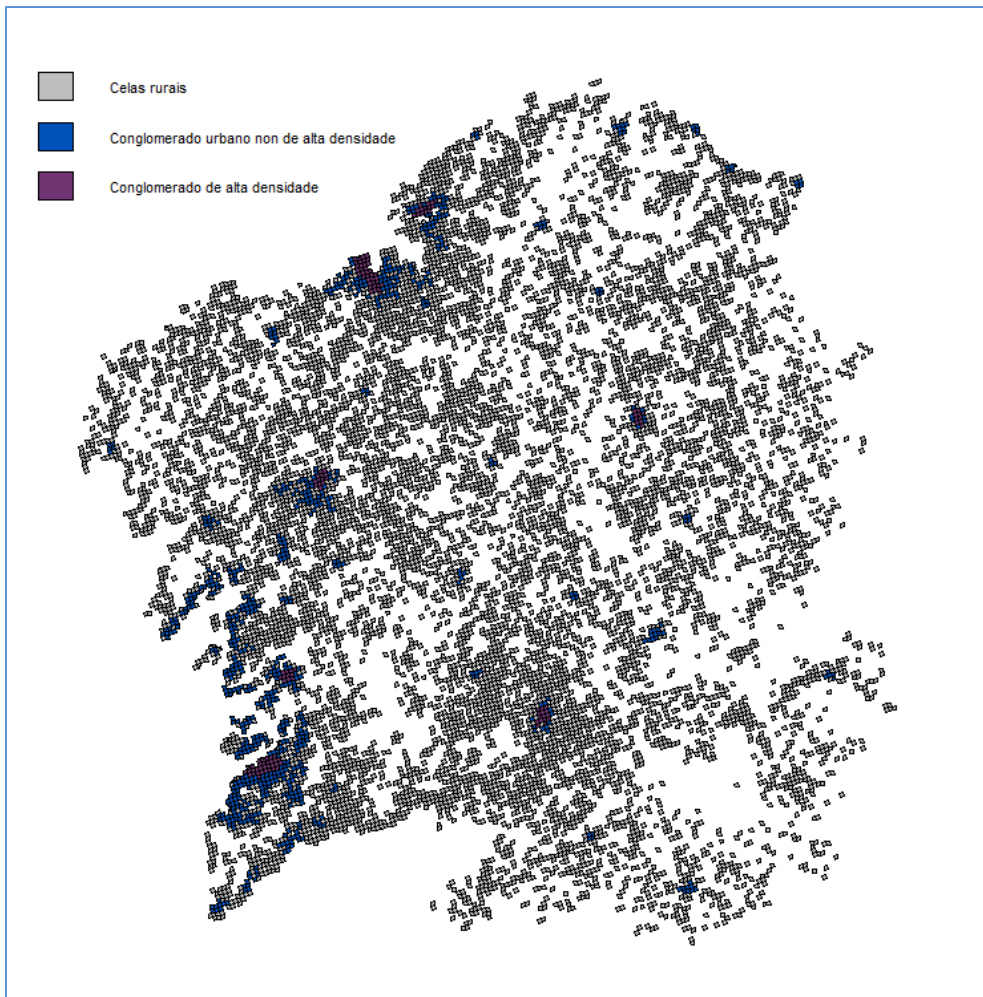


Figura 2. Celas segundo o tipo de conglomerado

5.2. Clasificación e subclasificación das parroquias sen mostra no censo

Cando se solapa a cuadrícula de Galicia coa poboación xeorreferenciada e coa información cartográfica das parroquias, atópanse 458 parroquias (das 3.794) sen mostra no Censo de poboación e vivendas. Cómpre sinalar que non se trata de parroquias sen poboación senón dun problema de cobertura.

Todas as parroquias sen mostra teñen unha densidade de poboación inferior a 300 habitantes por km², segundo o Noménclator de poboación do ano 2011. Segundo a clasificación GU 2011, das 458 parroquias, 436 atopábanse clasificadas como ZPP e as 22 restantes como ZIP. Para a clasificación destas unidades empregouse a clasificación GU 2011 cun dobre obxectivo: empregar a experiencia adquirida no desenvolvemento da anterior clasificación e suavizar os cambios entre a GU 2011 e a GU 2016.

Grao das parroquias sen mostra

As 436 parroquias clasificadas como ZPP coa GU 2011 mantéñense nesta categoría e, no caso das 22 parroquias clasificadas como ZIP, estúdanse caso a caso e clasifícanse tendo en conta a súa densidade e a contigüidade con outras parroquias de similares características.

Tendo en conta os criterios anteriores e despois da análise cualitativa, clasifícanse como ZIP as parroquias cunha densidade superior aos 150 hab./km² e como ZPP as parroquias cunha densidade inferior, salvo nos seguintes casos:

- Parroquia 3600602 Castrelo (Santa Cruz), do concello de Cambados, que ten unha densidade de poboación de 165,3 hab./km² pero que está rodeada de parroquias clasificadas como ZPP e clasifícase como ZPP por criterios de contigüidade.
- Parroquia 3605805 Vilaboa (San Martiño) do concello de Vilaboa, que ten unha densidade de poboación de 138,2 hab./km² pero que se clasifica como ZIP por estar rodeada de parroquias co mesmo grao de urbanización.

Subgrao das parroquias sen mostra

Para clasificar estas parroquias segundo o subgrao emprégase a seguinte regra, que ten en conta o criterio de suavización entre a GU 2011 e a GU 2016:

- Todas as parroquias clasificadas como ZIP e que procedían de ZIP na clasificación do Grao de urbanización do ano 2011 subclasifícanse na ZIP baixa.
- Todas as parroquias clasificadas como ZPP e que procedían de ZIP na clasificación do Grao de urbanización do ano 2011 subclasifícanse na ZPP alta.
- Todas as parroquias clasificadas como ZPP e que procedían de ZPP na clasificación do Grao de urbanización do ano 2011 subclasifícanse na ZPP baixa.

As parroquias sen mostra clasificadas como ZIP na GU 2011, co grao e subgrao para o ano 2016, preséntanse na Táboa 1.

Código	Nome	Grao 2011	Subgrao 2011	Grao 2016	Subgrao 2016
150090300	Pontellas (Santa María)	ZIP	ZIP baixa	ZPP	ZPP alta
150290900	Oca (San Martiño)	ZIP	ZIP baixa	ZPP	ZPP alta
150360700	Leixa (San Pedro)	ZIP	ZIP baixa	ZPP	ZPP alta

360040500	Ermelo (Santiago)	ZIP	ZIP baixa	ZPP	ZPP alta
360040600	A Illa de Ons (San Xoaquín)	ZIP	ZIP baixa	ZPP	ZPP alta
360050100	Arcos da Condese (Santa Mariña)	ZIP	ZIP baixa	ZPP	ZPP alta
360050700	Godos (Santa María)	ZIP	ZIP baixa	ZPP	ZPP alta
360060400	Oubiña (San Vicenzo)	ZIP	ZIP baixa	ZPP	ZPP alta
360260100	Ardán (Santa María)	ZIP	ZIP baixa	ZIP	ZIP baixa
360260200	O Campo (Santa María)	ZIP	ZIP baixa	ZIP	ZIP baixa
360270500	Padrenda (San Martiño)	ZIP	ZIP baixa	ZIP	ZIP baixa
360270600	Simes (Santa María)	ZIP	ZIP baixa	ZPP	ZPP alta
360290100	Domaio (San Pedro)	ZIP	ZIP baixa	ZIP	ZIP baixa
360380300	Bora (Santa Mariña)	ZIP	ZIP baixa	ZPP	ZPP alta
360380600	Cerponzóns (San Vicente)	ZIP	ZIP baixa	ZPP	ZPP alta
360380700	Xeve (Santo André)	ZIP	ZIP baixa	ZPP	ZPP alta
360380800	Santa María de Xeve (Santa María)	ZIP	ZIP baixa	ZPP	ZPP alta
360510300	Bordóns (San Pedro)	ZIP	ZIP baixa	ZIP	ZIP baixa
360510700	Noalla (Santo Estevo)	ZIP	ZIP baixa	ZIP	ZIP baixa
360580100	Santa Comba de Bértola (Santa Comba)	ZIP	ZIP baixa	ZIP	ZIP baixa
360580400	Figueirido (Santo André)	ZIP	ZIP baixa	ZIP	ZIP baixa
360580500	Vilaboa (San Martiño)	ZIP	ZIP baixa	ZIP	ZIP baixa

Táboa 1. Clasificación das parroquias ZIP sen mostra

Unha vez feitas as clasificacións anteriores, o mapa de parroquias final segundo o grao de urbanización preséntase na Figura 3 e segundo o subgrao de urbanización móstrase na Figura 4.

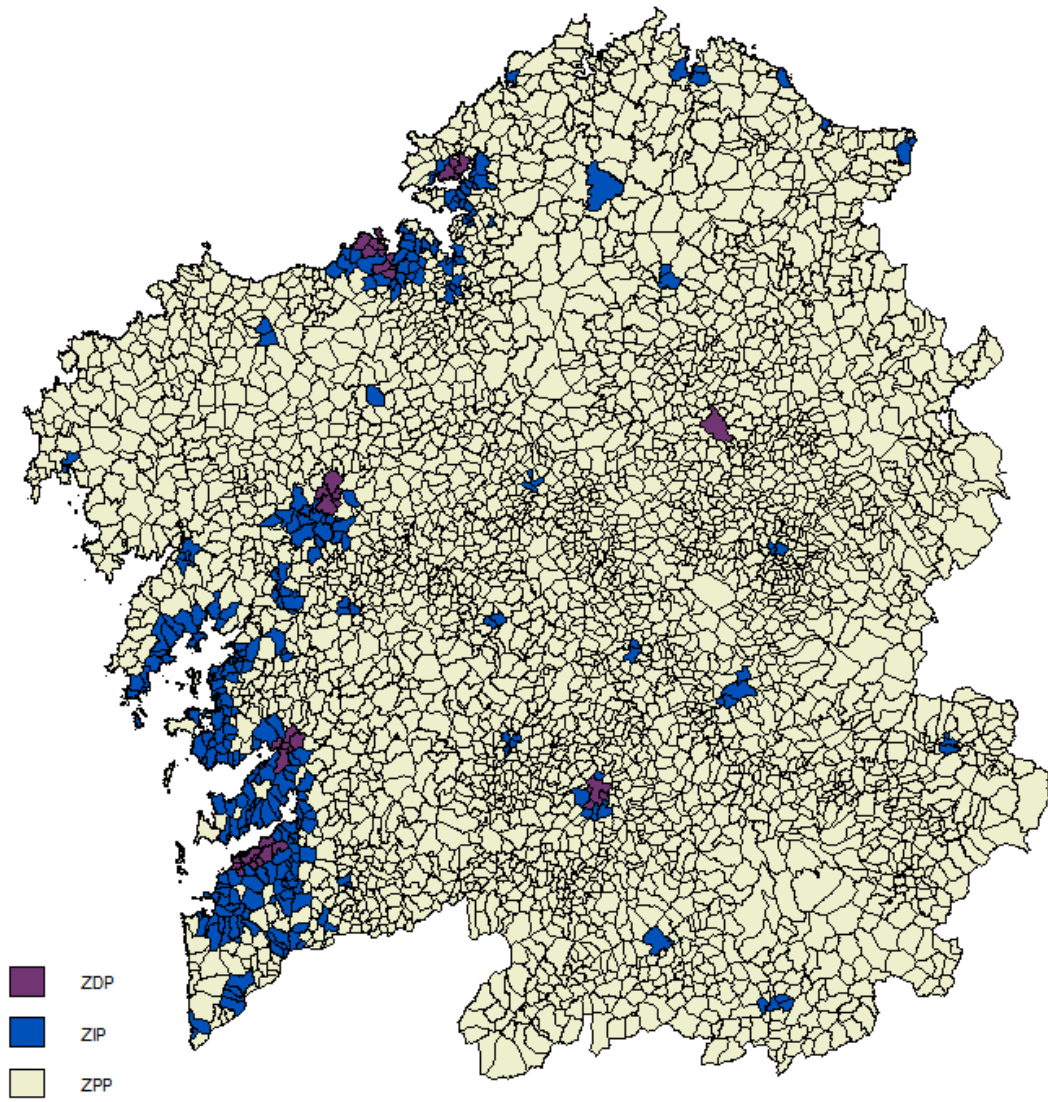


Figura 3. Mapa de parroquias segundo o grao de urbanización

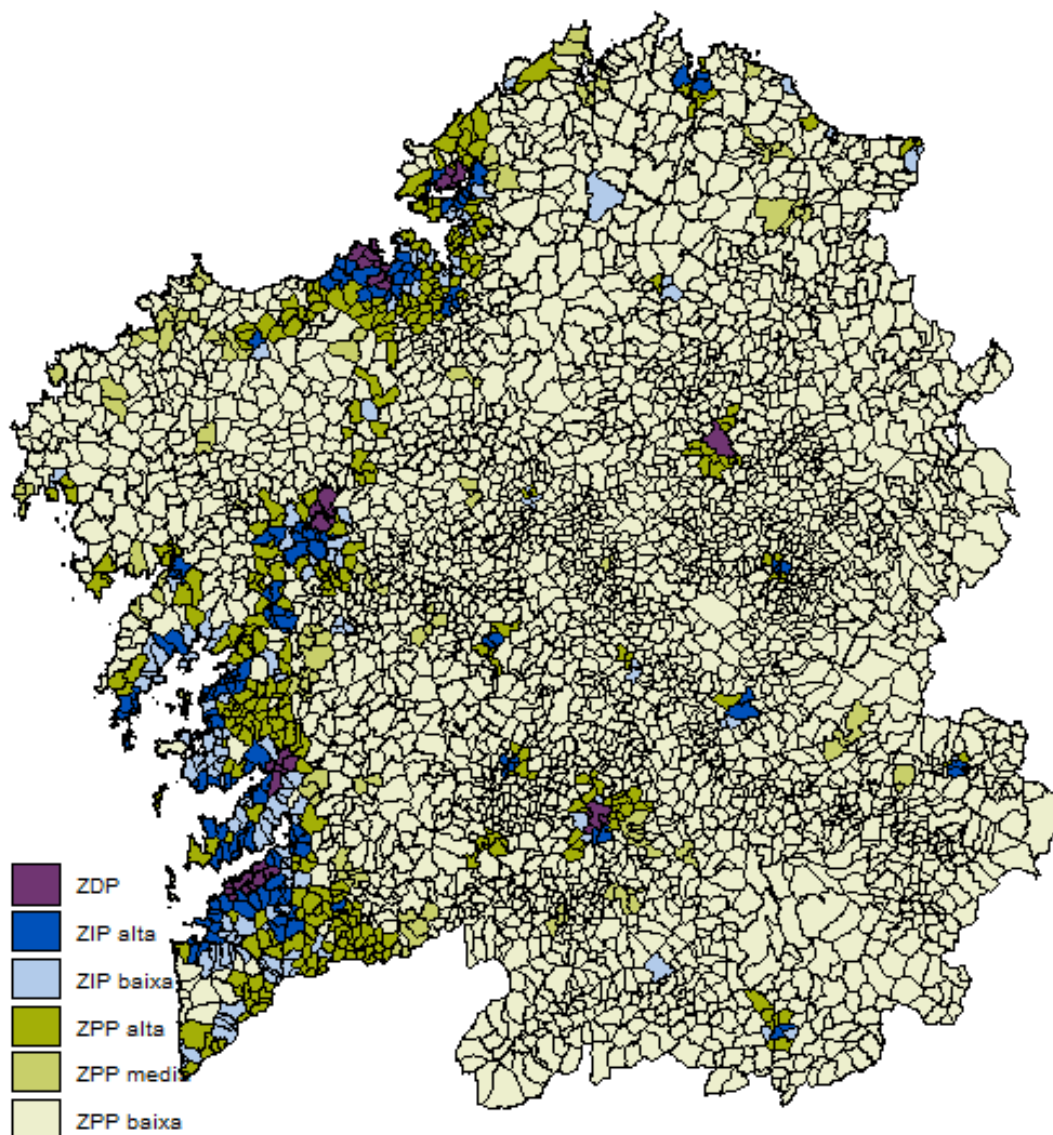


Figura 4. Mapa de parroquias segundo o subgrao de urbanización

A distribución da poboación e da superficie segundo o grao e o subgrao de urbanización das parroquias galegas móstrase na Táboa 2 e 3, respectivamente.

Grao 2016	Poboación do Censo do ano 2011	Superficie (Km ²)	% poboación	% superficie
ZDP	971.271	219,1	35,2	0,7
ZIP	896.083	1.635,4	32,5	5,5
ZPP	892.367	27.716,3	32,3	93,7
Total	2.759.721	29.570,8	100	100

Táboa 2. Poboación e superficie segundo o grao de urbanización das parroquias

Subgrao 2016	Poboación do Censo do ano 2011	Superficie (Km ²)	% poboación	% superficie
ZDP	971.271	219,1	35,2	0,7
ZIP alta	610.501	775,2	22,1	2,6
ZIP baixa	285.583	860,2	10,3	2,9
ZPP alta	228.823	2.076,8	8,3	7
ZPP intermedia	127.881	941,5	4,6	3,2
ZPP baixa	535.664	24.698,0	19,4	83,5
Total	2.759.721	29.570,8	100	100

Táboa 3. Poboación e superficie segundo o subgrao de urbanización das parroquias

6. Bibliografía

Eurostat (2007). Task Force on Core Social Variables. Luxembourg: Office for Official Publications of the European Communities

Eurostat (2011) The degree of urbanization (DEGURBA).

http://ec.europa.eu/eurostat/ramon/miscellaneous/index.cfm?TargetUrl=DSP_DEGURBA

IGE (2011). Clasificación do grado de urbanización das parroquias e dos concellos galegos (GU 2011)

http://www.ige.eu/estatico/pdfs/s3/clasificacions/urbanizacion/NotasMetodoloxicas_Rev.pdf

INE (2013). Censos de población y viviendas 2011.

http://www.ine.es/censos2011_datos/cen11_datos_inicio.htm

INE (2013). Contorno das celas de 1 Km² a 1 de novembro de 2011 en formato shape.

http://www.ine.es/censos2011_datos/cen11_datos_resultados_rejillas.htm

Anexo I:

Comparación entre as clasificacións GU 2011 e GU 2016

1. Diferenzas entre as unidades territoriais seleccionadas

A metodoloxía empregada na Clasificación do grao de urbanización das parroquias 2011 (GU 2011) para determinar o seus grao e subgrao precisaba dispoñer da seguinte información a nivel de parroquia: a poboación, a superficie e a representación gráfica dixitalizada (mapa). Polo tanto, foi necesario conciliar dúas fontes de información: por un lado, a relación de entidades colectivas xunto coas entidades singulares non incluídas en colectivas, procedente do Nomenclador do INE, o que proporcionou unha listaxe de unidades coa súa poboación; por outro lado, unha listaxe das parroquias coa súa correspondente información cartográfica, facilitada polo IET. Finalmente, obtíveronse 3.790 unidades.¹

Na metodoloxía da Clasificación das parroquias segundo grao e subgrao 2016 (GU 2016) a listaxe de unidades ven determinada exclusivamente polo mapa de parroquias proporcionado polo IET. A listaxe de parroquias nas que obter a urbanización está formada por un total de 3.794 unidades. Por outra parte, ao solapar a información xeorreferenciada do Censo de poboación e Vivendas do ano 2011 coa información cartográfica obtense a poboación nas parroquias determinadas no mapa.

As diferenzas entre as listaxes empregadas en ambas as dúas clasificacións proceden fundamentalmente de dous aspectos: por un lado, a propia dinámica de creación/desaparición das parroquias; por outro, a delimitación na representación cartográfica de novas unidades territoriais, que antes se atopaban incluídas noutras.

Así, pódese comprobar que na GU 2016 desaparecen 6 parroquias que si estaban incluídas na do ano 2011 (Táboa 1). Trátanse todas elas de entidades pertencentes ao concello de Narón e no 2015 aparecen reagrupadas na nova entidade con nome Narón e con código 150540001 (Táboa 2).

Código	Nome parroquia	Grao 2011	Subgrao 2011
150540300	Xubia (Nosa Señora dos Desamparados)	ZDP	ZDP
150540400	Xubia (San Xosé Obreiro)	ZDP	ZDP
150540500	Xubia (San Martiño)	ZDP	ZDP
150540600	Xubia (Santa Icíá)	ZDP	ZDP
150540700	Xubia (Santa Rita)	ZDP	ZDP
150540800	Xubia (Santiago Apóstolo)	ZDP	ZDP

¹ Metodoloxía Clasificación dos concellos e parroquias segundo o grao de urbanización 2011

Táboa 1. Parroquias que aparecían na GU 2011 pero non na GU 2016

Por outra parte, hai un total de 10 entidades que se inclúen no GU 2016 pero que non estaban na GU 2011 (Táboa 2). Trátase en todos os casos, excepto no de Narón, xa comentado no parágrafo anterior, de entidades que non estaban delimitadas cartográficamente no 2011 pero que no 2015 segregáronse doutras entidades nas que se atopan incluídas para a determinación do GU 2011.

Código	Nome parroquia	Grao 2016	Subgrao 2016
150540001	Narón	ZDP	ZDP
360290400	Moaña (Virxe do Carme)	ZIP	ZIP alta
360030300	Baiona (Santa María de Fóra)	ZIP	ZIP alta
360601000	Sobrán (San Martiño)	ZIP	ZIP alta
360600300	O Carril (Santiago)	ZIP	ZIP alta
360571300	Freixeiro (San Tomé)	ZDP	ZDP
360290600	Moaña (San Martiño d Virxe do Carme)	ZIP	ZIP alta
150620001	A Serra de Outes	ZPP	ZPP alta
150480001	Costa Anacara	ZPP	ZPP alta
150540002	Río do Pozo	ZPP	ZPP baixa

Táboa 2. Parroquias que aparecen na GU 2016 pero non na GU 2011

Por último, para comparar ambas as dúas clasificacións hai que ter en conta tamén que, as parroquias pertencentes ao actual concello de Oza-Cesuras aparecen na GU 2016 cun código diferente ao que tiñan na edición do ano 2011, derivado da fusión dos dous concellos.

Código GU 2011	Código GU 2016	Nome
150630900	159022100	A Regueira (Santa María)
150630100	159020100	Bandoxa (San Martiño)
150260200	159020200	Borriñáns (San Pedro)
150260300	159020300	Bragade (San Mamede)
150260400	159020400	Carres (San Vicenzo)
150630200	159020500	Cis (San Nicolao)
150630300	159020600	Cuíña (Santa María)
150260500	159020700	Cutián (Santa María)
150260600	159020800	Dordaño (Santa María)
150260700	159020900	Figueredo (Santa María)
150260100	159021000	Filgueira De Barranca (San Pedro)
150261200	159021100	Filgueira De Traba (San Miguel)
150260800	159021200	Loureda (Santo Estevo)
150260900	159021300	Mandaio (San Xiao)
150630400	159021400	Mondoi (Santa Cruz)
150630500	159021500	Oza (San Pedro)
150261000	159021600	Paderne (Santiago)
150630600	159021700	Parada (Santo Estevo)
150630700	159021800	Porzomillos (San Pedro)

150261100	159021900	Probaos (Santaia)
150630800	159022000	Reboredo (Santiago)
150631000	159022200	Rodeiro (Santa María)
150631100	159022300	Salto (San Tomé)
150261300	159022400	Trasanquelos (San Salvador)
150631200	159022500	Vivente (Santo Estevo)

Táboa 3. Parroquias do concello de Oza-Cesuras

2. Diferenzas na definición de grao de urbanización

Existen claras diferenzas entre ambas definicións:

1. Unidades locais

A metodoloxía empregada para determinar o grao e subgrao na GU 2011 estaba baseada nunha combinación de criterios de contigüidade e umbrais poboacionais aplicados a parroquias cuns mínimos de densidades poboacionais. Esta clasificación atópase moi influenciada polos tamaños das parroquias, posto que unidades con igual poboación pero diferente superficie teñen diferente densidade poboacional.

A GU2016 emprega, como xa se explicou, un enfoque baseado nun recubrimento do territorio cunha cuadrícula de celas de 1 km², o que evita as distorsións ocasionadas polo emprego de unidades locais que varían moito en tamaño.

2. Limiare para as densidades e os totais poboacionais

Na GU 2011 empregábanse como limiaries das densidades de poboación 500 hab./km² e 100 hab/km², para delimitar as zonas densamente poboadas e as intermedias, respectivamente. Ademais, en ambos os dous casos esixíase que as zonas formadas polas unidades contiguas tivesen uns totais poboacionais de polo menos 50.000 habitantes.

Na GU 2016 os limiaries para as densidades son superiores: 1.500 hab./km² nas celas para formar os conglomerados de alta densidade e 300 hab./km² nas celas para os conglomerados urbanos. Rebaixouse tamén coa nova definición o total poboacional esixido para formar os conglomerados urbanos a 5.000 persoas.

3. Diferenzas introducidas na subdivisión

Na desagregación do grao de urbanización das parroquias en subgraos consideráronse 6 categorías (ZDP, ZIP alta, ZIP baixa, ZPP alta, ZPP intermedia, ZPP baixa) no canto das 7 (ZDP, ZIP alta, ZIP baixa, ZPP alta, ZPP intermedia, ZPP baixa, ZPP superbaixa) que tiña a GU 2011.

4. Diferenzas nos resultados

Os resultados obtidos con ambas as dúas clasificacións presentan certas diferenzas que cómpre atribuílas, non tanto a un cambio real na urbanización das parroquias, senón a un cambio na metodoloxía empregada para determinar o seu grao de urbanización.

A proximidade temporal das fontes de información empregadas para a poboación en ambas as dúas clasificacións tampouco xustificaría as diferenzas nos resultados. Na GU 2011 empregouse o Noménclator de poboación do ano 2009 e na GU 2016 o Censo de poboación e vivendas referido ao ano 2011.

Para comparar ambas as dúas clasificacións realizouse unha táboa de continxencia (Táboa 4) na que se consideran as categorías establecidas para o subgrao na GU 2011 e as establecidas na GU 2016. Como no ano 2011 hai 7 categorías, reagrupáronse as categorías ZPP baixa e ZPP superbaixa para poder comparalas coas do 2016. Esta comparación realízase unicamente sobre as 3.784 parroquias coincidentes en ambas as dúas clasificacións.

Como se pode observar na Táboa 4 a GU 2016 clasifica a 3.118 parroquias na mesma categoría que tiñan no ano 2011, o que reflicte un 82,4% de coincidencias a nivel de subgrao entre ambas as dúas clasificacións.

		GU 2016						
		ZDP	ZIP alta	ZIP baixa	ZPP alta	ZPP intermedia	ZPP baixa	Total
GU 2011	ZDP	24	37	2		1		64
	ZIP alta		36	15	1			52
	ZIP baixa	7	49	87	179	7	18	347
	ZPP alta		16	16	27	8	28	95
	ZPP intermedia		1	10	7	4	8	30
	ZPP baixa/ZPP superbaixa	4	5	13	129	105	2.940	3.196
	Total	35	144	143	343	125	2.994	3.784

Táboa 4. Número de parroquias segundo o subgrao do 2011 e do 2016